

نقاط عطف در گرایش به سمت معماری غرب در ساختمان‌های تهران

دکتر وحید قبادیان*

استادیار گروه آموزشی معماری، دانشگاه آزاد اسلامی، واحد امارات.

(تاریخ دریافت مقاله: ۸۸/۸/۲، تاریخ پذیرش نهایی: ۸۹/۳/۱)

چکیده:

علیرغم آنکه معماری در ایران سابقه چند هزار ساله دارد ولی معماری امروز کشور و بالاخص تهران تحت تاثیر معماری دیگری به نام معماری غرب است. پرسش اصلی در این تحقیق این است که زمان آغاز این تحول و گرایش از سنت معماری ایران به سمت معماری غرب در ساختمان‌های تهران از چه زمانی و در چه بنایی آغاز شده است. محدوده زمانی این پژوهش از تاریخ پایتختی شهر تهران در سال ۱۲۰۰ ه.ق. تا پایان سلطنت سلسله قاجاریه در ایران در سال ۱۳۴۴ ه.ق. است. در ابتدا مرور متون و سپس پنجاه و هشت ساختمان شاخص در دوره قاجاریه در تهران از نظر تاثیر معماری غرب بر آنها تجزیه و تحلیل شده است. نهایتاً اطلاعات و تحلیل مربوط به پنج ساختمان که از نظر زمان احداث و یا تغییر سبک و شیوه معماری دارای اهمیت بیشتری بوده تشریح شده است. از طرح تحقیق کیفی به منظور شناخت ماهیت و هویت پدیده جهت توصیف و استنباط آن پدیده استفاده شده است. برای کسب صحت و اعتبار این تحقیق، چهار روش که زیر مجموعه طرح تحقیق کیفی هستند مورد استفاده قرار گرفته است. این چهار روش عبارتند از تحقیق موردی و زمینه‌ای، تحقیق پدیدار شناسانه، تحقیق فرهنگ و قوم‌شناسی و تحقیق تاریخی. حاصل یافته‌های این تحقیق مبین این مطلب است که در ساختمان‌های دوره قاجاریه در گرایش به سمت معماری غرب دو نقطه عطف مهم وجود دارد. نقطه عطف اول مدرسه دارالفنون است. در طرح ساختمان این مدرسه برای اولین بار در تهران، نمادهای معماری نئوکلاسیک غرب یا معماری سنتی ایران تلفیق شده است. نقطه عطف دوم قصر یاقوت است. برای اولین بار طرح بنای این قصر کاملاً بر اساس الگوهای نئوکلاسیک غرب طراحی شده است.

واژه‌های کلیدی:

تهران، معماری سنتی، معماری تلفیقی، معماری غربی، عصر قاجاریه.

مقدمه

مسئله و پرسش اصلی در این تحقیق این است که تغییر جهت از معماری سنتی ایران به سوی معماری غرب در تهران از چه تاریخی و در چه ساختمانی صورت گرفته است. یا به عبارتی نقطه و یا نقاط عطف کی، کجا و چگونه بوده است؟

در این رابطه باید به گذشته مراجعه کرد و پی جویی نمود که تا چه زمانی معماری سنتی در تهران ادامه داشته و در کدام زمان و مکان برای اولین بار تغییر به سمت معماری غرب ظاهر شده است. در این بررسی مهمترین منبع مطالعاتی ساختمان های گذشته تهران از زمان پایتخت شدن این شهر در سال ۱۲۰۰ ه.ق. است. تا پیش از این زمان، تهران قریه ای در شمال شهر ری بود و به جز حصار طهماسبی - مربوط به دوره شاه طهماسب صفوی - و عمارت دیوان خانه - مربوط به دوره کریم خان زند - سند معتبری در مورد ساختمانی مهم و حائز اهمیت که از نظر شیوه طرح معماری قابل تحلیل باشد وجود ندارد. تا پیش از آغاز پایتختی، در اکثر سفرنامه ها از تهران به عنوان قصبه و یا شهر بسیار کوچک نام برده شده که فائد بنای شاخص است (تکمیل همایون، ۱۳۷۷، ۸۴-۷۹). گیوم آنتوان اولویه^۱ جمعیت تهران در سال ۱۲۱۲ ه.ق. را تنها پانزده هزار نفر ذکر می کند (عدل، ۱۳۷۵، ۲۷).

ظواهر معماری غرب با آغاز حکومت پهلوی به صورت گسترده در معماری تهران مشاهده می شود. در این رابطه می توان از ناخ

سبز- شهوند (۱۳۰۴ ه.ش.) ساختمان مخابرات (۱۳۰۵ ه.ش.) و میدان حسن آباد (۱۳۰۸ ه.ش.) نام برد که جملگی تحت تاثیر معماری نئوکلاسیک غرب بودند. لذا در این مطالعه محدوده مکانی شهر تهران و محدوده زمانی از هنگام پایتخت شدن شهر تهران در ابتدای سلطنت آقا محمد خان قاجار تا پایان حکومت قاجاریه (۱۳۴۴ ه.ق. ۱۳۰۴ ه.ش.) است.

لازم به ذکر است که بسیاری از ساختمان های مهم گذشته در تهران که از زمان احداث بعضی از آنها بیش از دوست سال گذشته، یا از بین رفته اند و یا در طی سالیان پس از احداث در آنها تغییرات جزئی و یا اساسی بر اساس روش کار و سلیقه هر دوره صورت گرفته است. لذا منابع دست اول در این مطالعه منابعی است که مربوط به زمان احداث ساختمان می باشد. بدین ترتیب تصاویر، عکس ها، سفرنامه ها، روزنامه ها و گزارشات مرتبط با بنا در محدوده زمانی طرح و احداث ساختمان، منابع دست اول هستند. عکس ها، مقالات، کتب و گزارشات در دوره های بعد و وضع فعلی ساختمان و نظر صاحب نظران معاصر جزو منابع دست دوم محسوب می شوند.

در این پژوهش، استدلال استقرایی و دسته بندی و تحلیل تفسیری و تحقیقی جهت تحلیل داده ها مورد استفاده قرار گرفته است.

مرور متون و تحلیل دیدگاهها

در مورد سبک و شیوه معماری گذشته ایران و نفوذ معماری غرب، یکی از کاملترین تقسیم بندی ها توسط محمد کریم پیرنیا در کتاب "شیوه های معماری ایرانی" تدوین شده است. بر اساس این تقسیم بندی، معماری ایران به شش شیوه تقسیم شده است. شیوه های پنجم - شیوه اصفهانی - و ششم - شیوه تهرانی - شیوه هایی است که به مطالعه حاضر مربوط می شود.

پیرنیا در مورد شیوه اصفهانی می نویسد: "این شیوه در ابتدا از آذربایجان شروع می شود و معماری بومی آذربایجان روی آن تاثیر می گذارد. ولی بعدها در اصفهان جا می افتد. بهترین آثار این شیوه در اصفهان می باشد..... شیوه اصفهانی کمی پیشتر از صفویه، از زمان قراقویونلوها تا اواخر محمد شاه قاجار ادامه می یابد" (پیرنیا، ۱۳۶۹، ۲۶۹).

بر اساس نظر پیرنیا، تا پایان دوره محمد شاه، معماری ایران منطبق با سنت معماری این سرزمین رشد و گسترش داشته است. پیرنیا در مورد شیوه تهرانی می نویسد: "شاید بتوان شیوه ای را نیز به نام شیوه انحطاط یا شیوه تهرانی نام برد. همان طوری که می دانیم از دوره قاجاریه و به خصوص زمان ناصرالدین شاه برخی

چیزها تقلید شد" (همان، ۴۲).

و باز پیرنیا در همین کتاب بیان می دارد که: "هنر این سرزمین و بخصوص معماری تا زمان فتحعلی شاه و محمد شاه به صورت یک زنجیر متصل به هم بود که متأسفانه بر اثر خودباختگی و سیاستهای استعماری از این زمان و به خصوص زمان ناصرالدین شاه این رشته هنری پاره شد و به کالاهای بی منطق مثل آنچه که دیدیم... پرداختند و معماری ما تقریباً رو به انحطاط رفت" (همان، ۳۷۵).

پیرنیا نقطه عطف در گرایش به سمت معماری غرب را زمان ناصرالدین شاه می داند. ولی در کدام بنا، در چه تاریخی و به چه صورتی این گرایش انجام شده سولاتی است که طرح و بحث نشده است.

علی اکبر صارمی به نوعی با پیرنیا هم عقیده است. صارمی می نویسد:

"از نظر تاریخی، تغییر در شیوه اندیشیدن معماران و دیگر هنرمندان، از زمانی آغاز شد که ارتباط ایران با اروپا به طور مستقیم برقرار شد و پادشاهان و بزرگان قاجار به طور مستمر راهی اروپا شدند. این راهیان غرب به همراه خود نقاشی ها و پارچه ها و

معماری و شهرسازی ممالک متمدن فرنگ ساخته شد. در کل، می‌توان شیوه‌های معماری در دوره ناصری را به سه دسته تقسیم کرد: ۱) شیوه ایرانی (۲) شیوه فرنگی (۳) شیوه ترکیبی" (نظری، ۱۳۸۶، ۲۶).

کلیه این صاحب‌نظران متفق القول هستند که در دوره قاجاریه معماری تهران تحت تأثیر معماری اروپایی قرار گرفته است. دکتر پیرنیا و دکتر حبیبی، معماری حاصل از این تحولات را شیوه تهرانی نامیده‌اند. ولی در مباحث و مطالعات صاحب‌نظران فوق، زمان و مکان دقیق و چگونگی جریان این تحولات ذکر نشده است.

مطالعات موردی

در این تحقیق پنجاه و هشت ساختمان با توجه به اهمیت ساختمان و وجود اسناد، آثار و منابع موثق دست‌اول به منظور تحلیل ساختمان در محدوده زمانی احداث آنها انتخاب شده است. تأثیر معماری غرب بر بخش‌های مختلف این ساختمانها و نحوه سنجش این تأثیر از نظر نوع تزئینات، عناصر معماری، نما، مقطع، پلان و مصالح در جدول ۱ بیان گردیده است.

بر اساس نحوه سنجش در جدول ۱، بخش‌های مختلف هر یک از ساختمان‌های مذکور - از نظر اینکه سنتی است یا غربی و یا تلفیقی از ایندو - در جدول ۲ به تفکیک ذکر شده است.

در رابطه با ظواهر این ساختمان‌ها (مواردی مانند تزئینات، عناصر معماری، نما و بعضاً مصالح) به اسناد مکتوب و تصاویر ساختمان (حتی المقذور در زمان احداث بنا) مانند روزنامه‌ها، سفرنامه‌ها، گزارشات، نقاشی‌ها، گزاورها و عکس‌ها مراجعه شده است. متأسفانه پلان و مقطع این ساختمان‌ها در منابع دست‌اول وجود ندارد. از همین رو به ناچار از منابع دست‌دوم استفاده شده است. در این رابطه به رولوه پلان ساختمان‌ها مذکور که بعضی از آنها در سازمان میراث فرهنگی کشور و تهران و دانشگاه‌ها و یا مهندسان مشاور موجود است مراجعه و یا از خود ساختمان بازدید به عمل آمده است.

ساختمان‌های مذکور از نظر زمان احداث از قدیم به جدید دسته‌بندی شده‌اند. با مراجعه به منابع موجود در مورد هر ساختمان، میزان نفوذ معماری غرب بر آنها طبق جدول ۲ تکمیل شده است. پنج ساختمان از ساختمان‌های مذکور که از نظر زمان احداث و یا تغییر سبک و شیوه طراحی حائز اهمیت بیشتری هستند به عنوان نمونه موردی در اینجا تحلیل می‌شوند.

مصنوعات تزئینی اروپای قرن ۱۸ و ۱۹ را به ایران آوردند و نمونه‌های تازه‌ای از آثار هنری را در برابر دیدگان هنرمندان گسترده کردند.

بدین ترتیب بهره‌گیری از نقش‌های هنر اروپا کم‌کم در معماری ایران رواج یافت و تزئینات باروک، روکوکو و سبک استیل امپراتوری، به خانه اشراف و بزرگان راه پیدا کرد و به عنوان هنر نو معرفی شد. این تأثیر کم‌کم از تزئینات در سطح پا فراتر گذاشت و پلان‌های معماری را در بر گرفت" (صارمی، ۱۳۷۶، ۱۴۳ و ۱۴۲).

صارمی آغاز گرایش به سمت معماری غرب را از زمان آغاز ارتباط و سفر پادشاهان قاجار به اروپا - ناصرالدین شاه اولین پادشاه بود که به غرب سفر کرد - می‌داند. وی چگونگی این گرایش را ابتدا در تزئینات و سپس پلان ساختمان‌ها عنوان می‌کند.

بهرورز پاکدامن تحقیقات نسبتاً جامعی در مورد معماری معاصر تهران از زمان قاجاریه تا کنون انجام داده است. او معماری معاصر تهران از اواسط دوره قاجاریه تا کنون در هر دوره را متأثر از غرب و تحولات رخ داده در آنجا می‌داند.

'آغاز تحولات در جامعه ایران از اواسط دوران قاجار و همزمان با ایجاد ارتباطات وسیع‌تر با جوامع اروپایی است. معماری تهران نیز از همان زمان، گذشته از آن که تحت تأثیر بسیاری عوامل ناشی از این تحولات قرار می‌گیرد، از سبک‌ها و شیوه‌های معماری و شهرسازی غربی نیز تأثیر فراوان می‌پذیرد. از آن زمان، معماری ساختمان‌های تهران به موازات تحولات معماری در غرب چهره‌های متفاوت یافته، و این دگرگونی تا به امروز نیز ادامه دارد' (پاکدامن، ۱۳۷۳، ۵۴).

پاکدامن اگرچه معماری تهران از نیمه سلسله قاجاریه را تحت تأثیر معماری غرب می‌داند، ولی وارد جزئیات و تحلیل نمونه‌ها نشده است. محسن حبیبی در مورد این معماری چنین بیان می‌کند: "... در دوره قاجار با زبان، سبک و ارزش‌های فضایی جدید روبه‌رو می‌شویم - که علی‌رغم التقاطی بودنشان - نام و نشان خودی دارند و بدین سبب شاید بتوان بر آن نام سبکی تازه نهاد و از دوره‌ای با نام یا خاطره - سبک تهران - سخن گفت" (حبیبی، ۱۳۷۸، ۲۳۸). حبیبی سبک تهران را التقاطی از سبک ایرانی و غربی می‌داند.

فرهاد نظری و ذات‌الله نیک‌زاد تقسیم‌بندی خود را به این شکل عنوان کرده‌اند: "در ظرف پنجاه سال سلطنت ناصرالدین شاه، شهرها، روستاها، آثار و بناها، راه‌ها و شوارع بسیاری ایجاد شد. برخی از این موارد طبق طرح و هندسه ایرانی و بسیاری دیگر به شیوه

جدول ۱ - بخش‌های مختلف ساختمان و تأثیر معماری غرب بر آنها.

۱ - تزئینات	←	وضع گزاین در نساجی، اسکن و حیوان استفاده از خطوط خمسی، یونان و روم باستان تزیینات گوناگون و سبک‌های مختلف
۲ - عناصر تشکیل‌دهنده معماری	←	پلم شیدار و مستوری - قوس‌های رومی - سرستون‌های یونانی
۳ - نما	←	تلفیق نمدهای سنتی ایران با نئو کلاسیک فرنگ - تزیینات کلاسیک از نمدهای نئو کلاسیک فرنگ در روی کله‌پدا
۴ - مقطع	←	پلم شیدار و مستوری - دیوار گزاین - پلکان
۵ - پلان	←	دیوار گزاین - محوریات راه‌پله - پلکان
۶ - مصالح	←	آهن سفید جهت پوشش وام - چمن جهت مساحت ستون و دره

(ماخذ: نگارنده)

- عمارت دیوان خانه

او در نیمه عقرب سال ۱۲۵۱ هجری قمری وارد دارالخلافه تهران شد و به حضور محمد شاه مشرف گردید.

در ورود به عمارت سلطنتی تهران وزیر مختار انگلیس را از یک دالان تاریک به حیاط دیوانخانه تخت مرمر وارد نمودند. این دیوانخانه درخت های چنار بسیار دارد و یک حوض آب طولانی در وسط حیاط ساخته اند. تالار تخت مرمر تمام آینه کاری است و تخت سنگ مرمر در وسط تالار گذاشته شده. سلاطین قاجار در وقت سلام در روی این تخت می نشینند" (مارکام، ۱۳۶۴، ۱۲۰).

مهمترین عملکرد این ساختمان برگزاری مراسم تاجگذاری پادشاهان قاجار در آن بود. عملکرد دیگر آن برگزاری مراسم سلام نوروزی در پیشگاه شاه و دیدار پادشاه با امراء، سفرای خارجی و یا شخصیت های مهم داخلی و خارجی و بار عام طبقات مختلف مردم بود. حسن قادر بر مبنای عکس های آلبوم خانه کاخ گلستان، نمای جنوبی (نمای اصلی) ایوان تخت مرمر را در دوره های مختلف بررسی کرده و تغییرات رخ داده در این نما را از سال ۱۲۰۰ ه.ق. تا کنون را ترسیم نموده است (قادر، ۱۳۸۶، ۶۷ و ۶۶).

احداث عمارت دیوان خانه مربوط به دوره کریم خان زند است. این بنا مهمترین مرکز حکومتی در زمان کریم خان در تهران بوده است. پس از آنکه آقا محمد خان قاجار بر کشور مسلط شد و در سال ۱۲۰۰ ه.ق. تهران را پایتخت خود اعلام نمود در ارگ حکومتی مستقر گردید. این پادشاه به بازسازی عمارت دیوان خانه همت گمارد و به دستور او تعدادی از ستون ها، آینه ها، تابلوها و درهای قصر خان زند را از شیراز به تهران آوردند و در این عمارت قرار دادند. قدیمی ترین نقشه شهر تهران در دوره قاجاریه که هم اکنون در دسترس می باشد توسط سروان ناسکوف روسی در سال ۱۸۲۶ م. در زمان سلطنت فتحعلی شاه کشیده شده است. در نقشه مذکور پلان این ساختمان به صورت یک کوشک مستطیل شکل و باغ جلو خان و اطراف آن به صورت هندسی (همانند باغ های سنتی ایران) ترسیم شده است (ناسکوف، ۱۳۷۸، ۱۴۸ و ۱۴۷).

کلمنت مارکام^۲ می نویسد: "سر هنری الیس از دربار دولت انگلیس به سفارت ایران برای تهنیت جلوس شاهنشاه مامور گشت و

جدول ۲- نفوذ معماری غرب بر ساختمانهای شاخص عصر قاجاریه.

نام ساختمان	تاریخ بنا ه.ق.	توسعات	عناصر	نما	منبع الهام	مقطع	پلان	مضامین
۱- بناهای عمارت دیوان خانه	۱۲۰۶	-	-	-	-	-	-	-
۲- عمارت خروجه	۱۲۱۶	-	-	-	-	-	-	-
۳- برج آقامحمد خانی	-	-	-	-	-	-	-	-
۴- قصر قاجار	۱۲۱۳	-	-	-	-	-	-	-
۵- مسجد امام- شاه	۱۲۲۳-۴۰	-	-	-	-	-	-	-
۶- مدرسه صدر	-	-	-	-	-	-	-	-
۷- سر در بازار	۱۲۲۳-۲۸	-	-	-	-	-	-	-
۸- عمارت نادگیر	-	-	-	-	-	-	-	-
۹- کاخ الماس	۱۲۱۶	-	-	-	-	-	-	-
۱۰- مسجد حاج رحیم علی	۱۲۵۲-۶۲	-	-	-	-	-	-	-
۱۱- امام زاده اسماعیل	۱۲۵۲	-	-	-	-	-	-	-
۱۲- دروازه محمدیه	۱۲۶۲	-	-	-	-	-	-	-
۱۳- دارالفنون	۱۲۶۶-۱۲۶۸	-	-	-	-	-	-	-
۱۴- قصر دولتشاه	۱۲۶۹	-	-	-	-	-	-	-
۱۵- قصر قیامت	۱۲۶۹	-	-	-	-	-	-	-
۱۶- باغ و عمارت نظامیه	۱۲۷۰-۱۲۷۱	-	-	-	-	-	-	-
۱۷- مسجد مدرسه شیخ عباسعلی	۱۲۷۰-۸۱	-	-	-	-	-	-	-
۱۸- کاخ سلطنت آباد	۱۲۷۴-۱۳۰۵	-	-	-	-	-	-	-
۱۹- باغ فیروز	۱۲۷۴	-	-	-	-	-	-	-
۲۰- سدا، منق	۱۲۷۸	-	-	-	-	-	-	-
۲۱- خانه نظام الملک	۱۲۸۰-۱۳۰۰	-	-	-	-	-	-	-
۲۲- شعب المصارع	۱۲۸۲-۸۴	-	-	-	-	-	-	-
۲۳- مسجد مدرسه سید سالار قدیم	۱۲۸۳	-	-	-	-	-	-	-
۲۴- بانک شاه	۱۲۸۴.....	-	-	-	-	-	-	-
۲۵- مسجد مدرسه معین الملک	۱۲۸۴-۹۰	-	-	-	-	-	-	-
۲۶- میدان توپخانه	۱۲۸۴	-	-	-	-	-	-	-
۲۷- دروازه های بازار	۱۲۸۴-۹۴	-	-	-	-	-	-	-
۲۸- تکه دولت	۱۲۸۵	-	-	-	-	-	-	-
۲۹- سفارت انگلیس	۱۲۸۶-۸۷	-	-	-	-	-	-	-
۳۰- مریضخانه دولتی	۱۲۹۰	-	-	-	-	-	-	-
۳۱- قصر و باغ عنبرت آباد	۱۲۹۱	-	-	-	-	-	-	-
۳۲- عمارت گلستان تالار سلام تالار هوده	۱۲۹۱-۹۴	-	-	-	-	-	-	-
۳۳- باغ و عمارت معین الملک	۱۲۹۰.....	-	-	-	-	-	-	-
۳۴- کاخ سپهسالار	۱۲۹۳-۹۶	-	-	-	-	-	-	-
۳۵- قصر شهرستانک	۱۲۹۴-۹۵	-	-	-	-	-	-	-

۲۶	ساختمان صفویه	۱۲۹۵							
۲۷	مسجد شاهنشاهی	۱۲۹۶							
۲۸	کاخ ماسخرازی	۱۲۹۷							
۲۹	ساختمان خانه ندوی	۱۳۰۰							
۳۰	مدرسه نظام	۱۳۰۱-۰۲							
۳۱	قوس قوس	۱۳۰۲-۰۳	≈	≈	≈	≈	≈	≈	≈
۳۲	پل پارس	۱۳۰۳							
۳۳	قوس قوس	۱۳۰۳							
۳۴	ساختمان خواجه نصیر	۱۳۰۳-۰۳	≈	≈	≈	≈	≈	≈	≈
۳۵	کاخ و عمارت کامرانی	۱۲۹۵							
۳۶	ساختمان بانک ملی	۱۲۹۴							
۳۷	ساختمان بانک ملی	۱۳۰۴-۰۶	≈	≈	≈	≈	≈	≈	≈
۳۸	استاد زاهدی	۱۳۰۵							
۳۹	ساختمان ناصرالدین	-							
۴۰	کاخ لاری	۱۳۰۶-۰۹	≈	≈	≈	≈	≈	≈	≈
۴۱	کاخ مینو	۱۳۱۳							
۴۲	ساختمان فرخنده	۱۳۱۹							
۴۳	کاخ فریدون	۱۳۲۱-۲۲	≈	≈	≈	≈	≈	≈	≈
۴۴	کاخ احمدشاهی	-							
۴۵	کوشک احمدشاهی	-							
۴۶	خانه قوام السلطنه	۱۳۳۲							
۴۷	پل در میان قوس	۱۳۴۱							
۴۸	ساختمان کنگره	۱۳۴۳	≈	≈	≈	≈	≈	≈	≈

(ماخذ: نگارنده)

علامات اختصاری

- بدون علامت اجرا شده بر طبق ضوابط معماری سنتی ایران
- عدم وجود اسناد و مدارک کافی
- ~ تلفیق معماری سنتی ایران و معماری غرب
- ≈ تبعیت کامل از معماری غرب، بدون هیچگونه آثاری از معماری ایران

تصویری که پرنس الکسیس سولتیکف^۲ در اوایل سلطنت محمدشاه در سال ۱۲۵۴ ه.ق. کشیده، فتحعلی شاه را نشسته بر تخت سلطنت نشان می دهد. نماهای به تصویر کشیده شده در این نقاشی از داخل ایوان کاملاً سنتی است و هیچگونه نشانه غربی در آن مشاهده نمی شود (ذکا، ۱۳۶۹، ۹۴).

اوژن فلاندن^۳ و پاسکال کست^۴ که آنها نیز در زمان محمد شاه در ایران بوده اند دو تصویر از این ساختمان کشیده اند. در تصویر اول (چاپ ۱۸۴۰-۴۱ م.) ساختمان کاملاً سنتی است. اما قوس های بر بدنه دیوار اطراف حیاط به صورت قوس نیم دایره کشیده شده است. ولی در تصویر دوم از همین بنا (شکل ۱) که دقیق تر کشیده شده (چاپ ۱۸۶۷ م.) قوس های روی بدنه دیوار نیز به صورت قوس جناغی سنتی می باشند (ذکا، ۱۳۶۹، ۹۵ و ۹۶).

ژول لورنس^۵ در دومین سال سلطنت ناصر الدین شاه (۱۲۶۵ ه.ق.) تصویری از داخل ایوان کشیده که مجدداً به جز نقاشی های واقع گرا بر روی بدنه دیوارهای ایوان سایر قسمت ها کاملاً سنتی می باشد (ذکا، ۱۳۶۹، ۹۹). در طرح هانریش پروگش^۶ در سال ۱۲۷۷ ه.ق. نیز کماکان در ساختمان هویت سنتی آن حفظ شده است (ذکا، ۱۳۶۹، ۱۰۰).

در اولین تصویری که نماد های معماری غرب در این ساختمان مشهود است، مربوط به سال ۱۳۰۰ ه.ق. است که توسط ابوتراب غفاری در روزنامه شرف نمره دوازدهم کشیده شده است. در این تصویر قوس های دو طرف ایوان به صورت قوس های رومی درآمده اند. بر بالای ساختمان هم به جای یک، سه بام شیب دار قرار دارد. یک بام شیب دار بر روی ایوان و دو بام شیب دار در دو طرف آن احداث شده است (همان، ۱۰۲).

لذا می توان بیان نمود که پلان، نما، مقطع و کلیات طرح این

بر اساس مطالعات و ترسیمات ایشان، نمای مذکور تا سال ۱۳۰۰ ه.ق. کاملاً به صورت سنتی و مشابه کاخ های صفویه و زندیه و در ادامه شیوه اصفهانی بوده است. ساختمان دارای ایوان وسیع بر روی محور اصلی، قوس های جناغی، ستون ها با بدنه ماریج زنده، آینه کاری و پنجره های ارسی بوده است. تنها نماد معماری فرنگ در این بنا، قرار داشتن یک بام شیب دار بر روی ایوان است که تا حدودی در نما مشخص می باشد. نقاشی های واقع گرای درون ایوان نیز متأثر از هنر غرب است.

لازم به ذکر است که نقاشی ایران از زمان صفویه تحت تاثیر نقاشی غرب قرار گرفت (آژند، ۱۳۸۳، ۷۵) و بر بدنه کاخ های صفوی در اصفهان مانند کاخ چهلستون و کاخ عالیقاپو، نقاشی های واقع گرای غربی هنوز بر جای مانده است. لذا وجود نقش ها و تزئینات واقع گرا جزوی از شیوه اصفهانی بوده است.

از تصاویر و ترسیمات سال ۱۳۰۰ ه.ق. به بعد در مطالعات ایشان چنین مشهود است که به جای پنجره های ارسی، پنجره هایی با قوس رومی احداث شده است. بام شیب دار نیز از یک به سه عدد افزایش یافته که در نمای جنوبی ساختمان مشخص است.

با بررسی نقاشی ها و تصاویری که عمدتاً توسط فرنگیان از این کاخ تهیه شده نیز همین نتیجه فوق حاصل می شود. در

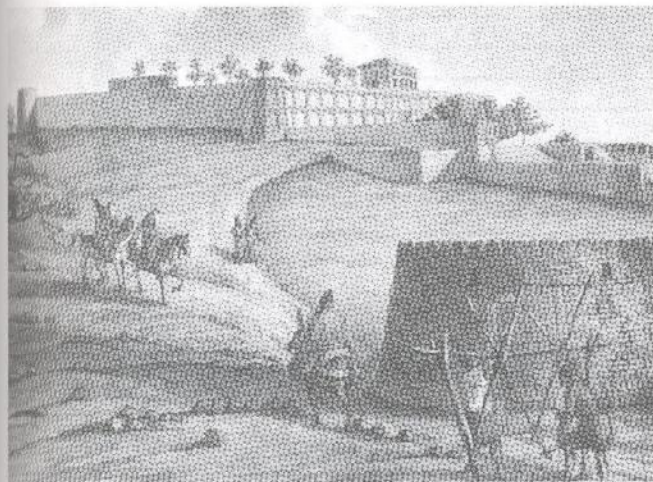
و در چهار طرف آن چهار برج با باروهای بلند احداث شده بود. در دشت وسیع مقابل قصر، باغ بسیار بزرگی به صورت شطرنجی قرار داشته که محور اصلی آن به استخری بزرگ و سرد در قصر ختم می شده است. نمای اصلی قصر رو به جنوب بود و از داخل قصر محوطه اطراف تا کیلومترها دیده می شد.

کلمنت مارکام می نویسد: "فتحعلی شاه در نیم فرسنگی شهر تهران نیز عمارتی در بالای تپه کوهی بنا کرده اند موسوم به قصر قاجار. تمام این قصر از آجر پخته ساخته شده است. حوض های آب و فواره های متعدد دارد. در پائین تپه باغ بسیار وسیعی است که درختان چنار و سرو و غیره دارد. از بالای این عمارت شهر طهران و دهات مزروع حوالی آن نمایان است" (مارکام، ۱۳۶۴، ۳۸).

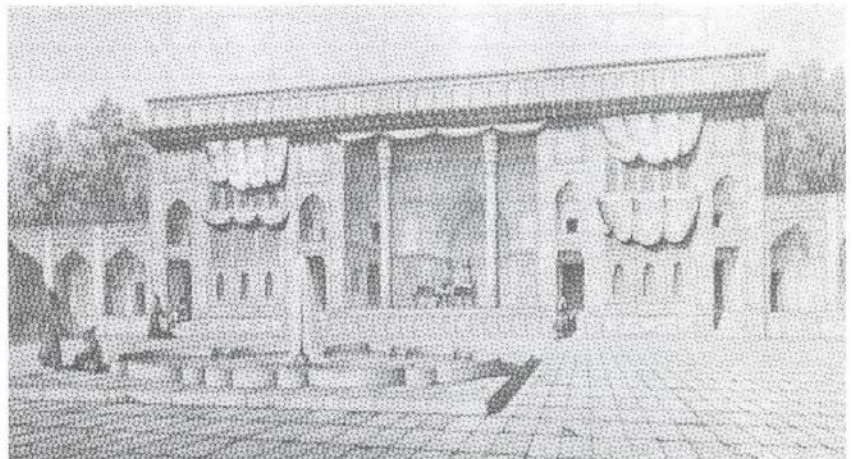
ساختمان بر طبق ضوابط معماری سنتی ایران و شیوه هایی که در دوره های صفویه و زندیه متداول بوده احداث و تکمیل شده است. در پلان ساختمان هیچ تغییری صورت نگرفته و به همان شکل سنتی تا به امروز باقی است. نماها و نمادهای این عمارت تا سال ۱۳۰۰ ه.ق. کماکان در چارچوب معماری سنتی باقی بوده است.

- قصر قاجار

قصر قاجار اولین قصری بود که در زمان فتحعلی شاه در تهران ساخته شد. این قصر در سال ۱۲۱۳ ه.ق در شمال شرق دارالخلافه تهران (در نزدیکی چهارراه قصر کنونی) احداث شد. این قصر همانند یک قلعه نظامی بر فراز تپه ای نسبتاً مرتفع ساخته



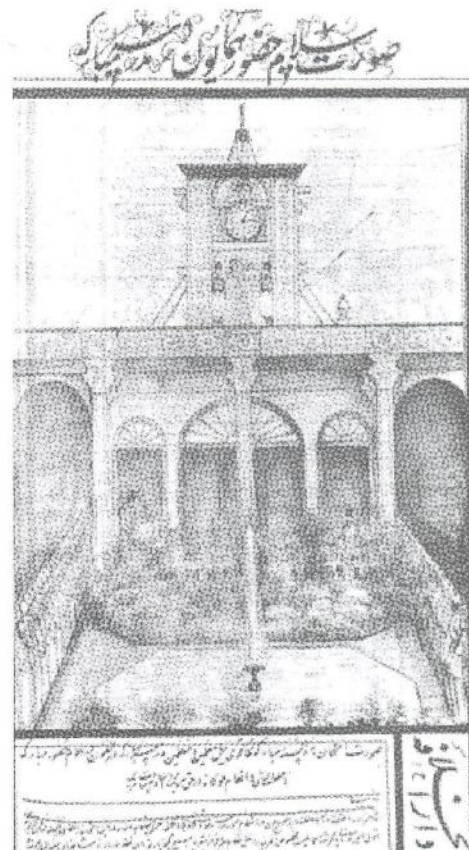
تصویر ۲- قصر قاجار، کلنل کلمبیری
ماخذ: (تورنتن ۱۳۷۴، ۶۲)



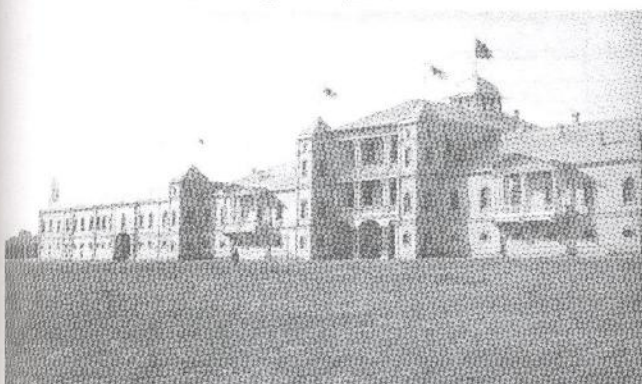
تصویر ۱- دیوانخانه تخت مرمر، اوژن فلاندن ۱۸۶۷ م.
ماخذ: (ذکاء ۱۳۶۹، ۹۶)



تصویر ۴- قصر یاقوت، عکس ۱۳۱۲ ق.
ماخذ: (آلبوم خانه کاخ گلستان)



تصویر ۳- مدرسه دارالفنون، ابوالحسن غفاری ۱۲۷۷ ق.
ماخذ: (روزنامه دولت علیه ایران ۱۲۷۷ ق.)



تصویر ۵- عمارت قزاق خانه.
ماخذ: (سمسار ۱۳۸۶، ۲۳۱)

پاسکال کست از فضاهای خارج و داخل قصر در زمان محمد شاه کشیده شده است (ذکا، ۱۳۶۹، ۱۷۲-۱۶۶). در نقاشی‌هایی که این دو به تصویر کشیده‌اند، کلیه نماهای ساختمان - به جز بام‌های شیب دار - در چارچوب معماری سنتی ایران و مشابه کاخ‌های سلاطین صفوی و زند در اصفهان و شیراز بوده است.

تصاویر این دو نفر با عکس‌هایی که توسط رضا عکاس باشی در سال ۱۲۸۰ ه.ق. و عبدالله قاجار در زمان سلطنت ناصرالدین شاه گرفته شده تطبیق می‌کند (سمسار، ۱۳۷۸، ۱۲۶-۱۲۹).

مدرسه دارالفنون

اولین ساختمان مهمی که در زمان ناصرالدین شاه در تهران احداث شد، مدرسه دارالفنون است. این مدرسه در سال ۱۲۶۶ ه.ق. توسط میرزا رضا مهندس باشی طراحی شد. وی از دانشجویان اعزامی به انگلستان توسط عباس میرزا بود. میرزا رضا در آنجا درس قلعه سازی خوانده بود. میرزا تقی خان امیرکبیر، وزیر اندیشمند ناصرالدین شاه بانی مدرسه دارالفنون بود و میرزارضا را جهت طراحی این بنا انتخاب کرد.

"انشاء و احداث مدرسه دارالفنون و افتتاح باب‌تعلیم و تعلم فنون جدید فرنگ. شروع در تاسیس و بنیاد این اثر اعلی که مطلع خورشید تمدن و منبع هر گونه ترقی است در سال سابق شد که سنه هزار و دویست و شصت و هفت از هجرت، سال چهارم از جلوس همایون است ولی اتمام و انجامش در این سال به وقوع پیوست.

و در همین سال بر حسب مشیت شاهانه معتمین ماهر از اروپا رسیدند و روز یکشنبه پنجم ماه ربیع الاول با یکصد نفر از ابناء ملوک و اولاد امراء عظام و ذراری نجبا مملکت که برای تملذ و تحصیل انتخاب شده بودند در صحبت میرزا محمد علی خان وزیر امور دول خارج بحضور مهر ظهور مشرف شدند و به مدرسه مبارکه آمده بالیمن والسعاده دارالفنون افتتاح یافت و از تاریخ مزبور علوم جدید و انکشافات نافع که در ممالک فرنگ از چند مائه به زحمت بسیار و مشقت بی‌شمار به ظهور رسیده بود در مملکت محروسه ایران شروع به رواج و انتشار نمود... تاریخ اتمام مدرسه سنه هزار و دویست و شصت و هشت، سال پنجم جلوس همایون" (اعتماد السلطنه، ۱۳۶۳، ۹۲ و ۹۱)

دو سند بسیار مهم حدوداً مقارن با افتتاح مدرسه دارالفنون وجود دارد. اول نقشه اگوست کریشیش از شهر تهران در سال ۱۲۷۵ ه.ق. است که پلان مدرسه در آن مشخص است (کریشیش، ۱۳۷۰). دیگری تصویری است که ابوالحسن غفاری (صنیع الملک) در روزنامه دولت علیه ایران مورخ ۱۲۷۷ ه.ق. کشیده است (تصویر ۲). تعدادی هم عکس از این مدرسه در آلبوم خانه کاخ گلستان وجود دارد که دو تای آن‌ها مربوط به سال ۱۲۹۶ و ۱۲۹۷ ه.ق. است.

در نقشه کریشیش، مدرسه دارالفنون در شمال شرق کاخ گلستان قرار دارد. در این نقشه پلان مدرسه به صورت حیاط مرکزی است. دو اتاق بر روی محور شمال و جنوب حیاط از بدنه ساختمان با راهروی سرتاسری جدا شده است. اگرچه پلان بنا سنتی است ولی عناصر معماری بکار رفته در این بنا متفاوت از بناهای پیرامون آن بود.

لین تورنتن^۸ در مورد این قصر می‌نویسد: "در محلی در یک فرسخی تهران و در پای کوه، فتحعلی شاه کاخی بیلاقی به نام قصر قجر برای اقامت خود و درباریان ساخته بود. کلمباری بارها این بنای بزرگ را با برج‌های اطراف آن و تنها راه ورودش که به باغ باز می‌شد به تصویر کشیده است.

اوژن فلاندن نیز این قصر را دیده و در سفرنامه اش در باره آن نوشته است: (طرح و نقشه این قصر بسیار با شکوه و عظیم و جزئیات آن تحسین برانگیز است. باغ‌های آن به شکل آلفی تئاتر و ایوان‌های متعددش از کاخ جدا هستند و از طریق پلکان‌های مختلف می‌توان به آنها راه یافت. گلکاری‌های باغ زیبا و ستودنی است بخصوص در چنین شرایط آب و هوایی، نظیر آنها را در کمتر جایی می‌توان دید.)" (تورنتن، ۱۳۷۴، ۶۱ و ۶۰).

دوستعلی خان معیرالممالک می‌نویسد:

"بنای قصر سه طبقه و نمای اصلی آن رو به جنوب بود... چهار برج زیبا در چهار گوشه بنا دیده می‌شد که هر یک دارای اطاقی بود آئینه کاری یا سقف مقرنس در طبقه اول و اطاقی دیگر مزین به گچبری‌های ظریف و نقش‌های رنگارنگ در طبقه دوم. نمای شمالی قصر نسبتاً ساده‌تر و مشرف به حیاطی بود که در وسط حوض مربع بابه بلند از سنگ مرمر داشت. هفتاد پله‌ی پهن و دراز بنای قصر را بسطح باغ مربوط می‌ساخت. برابر پله‌ها استخری وسیع و لبریز از آب صافی خودنمایی می‌کرد و نمای زیبای قصر در سطح آئینه آسای آن پیوسته منعکس می‌نمود. قصر قاجار در شمال شرقی تهران و بانداک فاصله‌ای از آن بر فراز تپه‌ای واقع در سمت راست جاده قدیم شمیران بنا شده بود." (معیر الممالک، ۱۳۶۱، ۴۸ و ۴۹).

از زمان سلطنت فتحعلی شاه دو تصویر از این قصر وجود دارد. اولین تصویر (چاپ ۱۸۱۲ م.) مربوط به جیمز موریه^۹ است (رک ذکا، ۱۳۶۹، ۱۶۲). تصویر دوم (چاپ ۱۸۸۲ م.) توسط فردریک شوپر^{۱۰} است که نمای قصر قاجار را در سال ۱۲۳۵ ه.ق. نشان می‌دهد (همان، ۱۶۳). تصویری نیز در زمان محمد شاه قاجار به سال ۱۲۵۷ ه.ق. (چاپ ۱۸۴۱ م.) توسط لویی دوبو^{۱۱} کشیده شده است (همان، ۱۷۴).

این سه تصویر چندان دقیق به نظر نمی‌آیند و در عین‌اینکه بسیار به یکدیگر شبیه هستند، با تصاویر و عکس‌های بعدی از این قصر تطبیق نمی‌کنند. خصوصاً تصویر لویی دوبو کاملاً مانند تصویر جیمز موریه است و تنها شکل درختان و افراد در دو تصویر با هم فرق دارند. در این سه تصویر، قصر قاجار بر روی تپه‌ای بسیار مرتفع نشان داده شده و دیوارهای بدنه خارجی قصر تماماً دارای قوس‌های رومی هستند.

تصویر دقیق‌تری توسط سرهنگ ف. کلمباری^{۱۲} در زمان محمد شاه کشیده شده است (تصویر ۲). در تصویر کشیده شده توسط کلمباری قصر به صورت قلعه‌ای بزرگ و کاملاً محصور ترسیم شده است. کلیه قوس‌های بر روی بدنه دیوار قلعه و ساختمان بالای دیوار به صورت جناغی است ساختمان بالای ورودی قصر دارای بام شیبدار چهار طرفه است.

دقیق‌ترین و بیشترین تعداد تصاویر توسط اوژن فلاندن و

آن احاطه شده بود. در طبقه همکف و بخشی از طبقه اول از سرستون‌های شبه ایونیک و در سمت ورودی طبقه اول از سرستون‌های شبه ایونیک استفاده شده بود. بر روی محور در ورودی اصلی، یک پلکان عریض سه طرفه - همانند کاخ‌های فرنگستان - در داخل ساختمان قرار داشت^{۱۳}. بام ساختمان به‌صورت شیبدار و با شیروانی پوشش شده بود.

اگرچه مصالح بکار رفته در این بنا برای دیوارها، آجر و برای ستون‌ها چوب و گچ (مصالح سنتی ایران) بوده، ولی معمار ظاهر ساختمان را همانند قصرهای اروپایی - که عمدتاً با سنگ اجرا می‌شد - به ظاهر سنگ درآورده بود. لذا اطراف بازشوها به نظر می‌آید که سنگ چینی شده و ستون‌های چوبی نیز با ملات سفید گچ، به صورت ستون‌های سنگی نمایش داده شده است.

در تحلیل ساختمان بیرونی قصر یاقوت باید بیان داشت که پلان‌ها و نماهای این ساختمان هم‌چون کاخ‌ها و ویلاهای فرنگی احداث شده و هیچیک از نمادها و یا تزئینات سنتی ایران در این بنا ملاحظه نمی‌شود.

- عمارت قزاق خانه

ساختمان قزاق خانه واقع در میدان مشق در شمال غرب میدان توپخانه است. این میدان در زمان فتحعلی شاه جهت تعلیم سربازان و تمرین مشق نظامی احداث شد. از زمان سلطنت ناصرالدین شاه، قزاق‌های روس تعلیم سربازان ایرانی را به عهده گرفتند. "تاریخ دقیق تشکیل بریگاد قزاق ایران؛ شهر رجب سند ۱۲۹۶ ه.ق. (۱۲۵۷ ه.ش.) اعلام شده است" (پارسی، ۱۳۸۴، ۵۱).

"توسعه و تجدید میدان مشق دارالخلافه طهران و ساختن دیواری مشتمل بر طاقنماهای آجری در دور تمام میدان مشق به شکل مربع به اهتمام میرزا محمد خان قاجار سپهسالار، سنه هزار و دویست و هفتاد و هشت از هجرت، سال پانزدهم از جلوس همایون" (اعتماد السلطنه، ۱۳۶۲، ۹۹).

با توجه به نقشه عبدالغفار خان نجم‌الملک از شهر تهران (ترسیم شده بین سال‌های ۱۳۰۹-۱۲۸۵ ه.ق.) میدان مشق محوطه وسیعی در شمال غرب ارگ حکومتی بوده است. ضلع جنوب میدان مشق منطبق بر ضلع شمال حصار طهماسبی (خیابان امام خمینی فعلی) بوده است (نجم‌الملک، ۱۳۷۱).

ساختمان کنونی واقع در شمال میدان مشق مربوط به دوره مظفرالدین شاه است (تصویر ۵). این بنا بزرگترین و شاخص‌ترین ساختمانی است که در زمان این پادشاه در تهران ساخته شده است. "پادگان قزاق‌ها در مرکز تهران است. یک ساختمان وسیع دارای سه طبقه بود و به دستور ژنرال روس کاساکوفسکی (فرمانده قزاقخانه) بر پایه اصول معماری اروپائی ساخته شد. ساختمان دارای پنج قسمت اصلی، با اصطبل، انبار، اسلحه‌خانه، آتشبار و دیگر بناها و محصور با دیواری بلند بود... نوشته‌ای از روزنامه تایمز لندن، مورخ ۴ اکتبر ۱۹۰۳ (رجب ۱۳۲۱ ه.ق. ۱۲۸۲ ه.ش.)... در مورد کاساکوفسکی و اوضاع قزاقخانه زمان او می‌نویسد: ... ژنرال شخصی است بلندبالا، چهارشانه و قوی هیکل و از بشره او معلوم است که برای فرماندهی خلق شده است. مشارالیه موسس بسیار

با توجه به تصاویر بجای مانده از این مدرسه، هیچگونه آثاری از تزئینات سنتی معماری ایران در این مدرسه ملاحظه نمی‌شود. به جای آن، تصاویر واقع‌گرای انسان، گل و گیاه و بناهای فرنگی مشاهده می‌گردد. همچنین در بدنه ساختمان هیچگونه قوس جناغی دیده نمی‌شود و کلیه قوس‌ها به صورت قوس رومی (نیم‌دایره) است که به تقلید از سبک نئوکلاسیک غرب که سبک غالب در این زمان در اروپا بوده اجرا گردیده است. سرستون‌های شبه کرتین نیز جایگزین سرستون‌های دوره صفویه و زندیه شده است. ساعت مدرسه (المان غربی) بر روی محور شمالی نصب شده است.

با توجه به موارد فوق، پلان مدرسه دارالفنون مشابه مدارس قدیمه ایران به صورت حیاط مرکزی و با تأکید بر روی محور اصلی است. ولی در نماهای این مدرسه از نمادها و عناصر معماری غرب استفاده شده است. لذا طرح و کالبد فیزیکی این مدرسه تلفیقی از معماری سنتی ایران و معماری نئوکلاسیک غرب است.

- قصر یاقوت

قصر یاقوت (تصویر ۴) در اواخر دهه چهارم سلطنت ناصرالدین شاه در سال ۱۳۰۲ ه.ق. به دستور وی در سرخه حصار در شمال شرق دارالخلافه احداث شد.

محمد حسن خان اعتماد السلطنه در مورد این قصر در روزنامه شرف می‌نویسد: "این قصر مرکب از دو قسمت است قسمتی مشهور بکوشک بیرونی که بطرز عمارات بیلاقی فرنگستان در نهایت امتیاز ساخت شده و قسمت دیگر حرمخانه و اندرونی است که به مسافت یک صد ذرع از سمت مشرق آن کوشک بنا گردید و متجاوز از دویست یورث مسکون دارد و بابینه سلاطین صفویه شبیه افتاد" (اعتماد السلطنه، ۱۳۶۳/۲، ۳۱۶).

"شاه سالی چند بار چه از تهران و چه در بازگشت از جاجرود به سرخه حصار می‌رفت و دوران درنگ را خود و همراهانش در خیمه بسر می‌بردند تا آن که در اوایل ثلث دوم سلطنت در سینه‌ی تپه باغی وسیع احداث کرد، در آن دو دستگاه عمارت بنا نهاد و آنجا را قصر یاقوت خواند. عمارت بیرونی دو طبقه و مجلل بود و برای اتاق هایش اثاثه‌ی زیبا و گرانبها انتخاب شده و در زینت آنها نهایت سلیقه بکار رفته بود. بنای اندرونی نسبتاً مختصر و در قسمت شرقی بیرونی نزدیک به کوه واقع بود" (معیر الممالک، ۱۳۶۱، ۵۲ و ۵۳).

از ساختمان بیرونی این قصر دو نقاشی وجود دارد. اولی یک تابلو رنگ و روغن از دور نمای قصر و محوطه آن است که توسط کمال‌الملک در سال ۱۳۰۳ ه.ق. (ذکا ۱۳۷۶، ۲۷۶) و دیگری توسط موسی در نمره هفتاد و هفتم روزنامه شرف، مورخ ۱۳۰۷ ه.ق. کشیده شده است (اعتماد السلطنه، ۱۳۶۳/۲، ۳۱۵). تعدادی هم عکس از ساختمان بیرونی، اندرونی، عمارت خوابگاه و دروازه ورودی در آلبوم خانه کاخ گلستان موجود است. (ذکاء، ۱۳۷۶، ۲۹۲-۲۷۶).

قصر یاقوت یک بنای خارج از شهر واقع در کوهپایه‌های البرز بوده است. قسمت اندرونی آن به صورت حیاط مرکزی با قوس‌های رومی احداث شده بود. بخش بیرونی آن یک بنای کاملاً برون‌گرا بوده و با بالکن‌های سرتاسری (برخلاف ایوان‌های سنتی ایران) در چهار طرف

سنگ در ساختمان‌های نئوکلاسیک اروپا بود. بام کل ساختمان به صورت شیبدار و با شیروانی پوشش شده بود و هیچ شباهتی از نظر شکل و نوع مصالح یا ساختمان‌های سنتی ایران نداشت.

در دو طرف بخش میانی ساختمان در سمت جنوب، دو بالکن با سرستون‌های شبه کرننتین و سنتوری طراحی شده بود که کاملاً به تقلید از معماری نئوکلاسیک بود. سرستون‌های بخش میانی بنا در طبقه همکف شبه ایونیک و در طبقات اول و دوم شبه کرننتین بودند. نرده‌هایی به شکل صراحی در ایوان‌ها و بالکن‌ها قرار داشت که نمادی کاملاً غربی محسوب می‌شوند.

با توجه به موارد فوق و وضع موجود این ساختمان، پلان و نماهای این بنا به تبعیت از معماری نئوکلاسیک غرب طراحی شده است. شیوه اصفهانی و یا هیچیک از مشخصات پلان، نما و تزئینات سنتی ایران در این بنا ملاحظه نمی‌شود.

نتیجه

می‌شود. در این گونه، معماری نئوکلاسیک غرب با معماری سنتی ایران در بخش‌های مهمی از ساختمان تلفیق شده است. نخستین نمونه این گونه ساختمان‌ها مدرسه دارالفنون است که در دومین سال سلطنت ناصرالدین شاه به امر امیر کبیر ساختمان آن شروع شد. بر اساس استنتاج از داده‌های جدول ۲، سبک غالب در چهل سال نخست سلطنت ناصرالدین شاه سبک تلفیقی است.

گونه دوم با شیوه تهرانی از نظر دکتر پیرنیا و دکتر حبیبی قابل انطباق است. گونه دوم در نمودار ۱ تحت نام شیوه تهرانی (سبک تلفیقی) طبقه بندی شده است.

گونه سوم ساختمان‌هایی هستند که کاملاً به سبک نئوکلاسیک طراحی و اجرا شده‌اند. پلان و نمادهای معماری سنتی ایران در پلان و ظواهر این ساختمان‌ها ملاحظه نمی‌شود. اولین نمونه این گونه ساختمان‌ها قصر یاقوت است که در اواخر چهلمین سال سلطنت ناصرالدین شاه احداث شد. طبق جدول ۲، گونه سوم تا پایان دوره قاجاریه ادامه پیدا می‌کند.

گونه سوم نیز زیر مجموعه شیوه تهرانی محسوب می‌شود، ولی در گونه اخیر گرایش به سمت معماری غرب شامل کل طرح ساختمان است. گونه سوم در نمودار ۱ تحت نام شیوه تهرانی (سبک فرنگی) طبقه بندی شده است.

خوبی بوده و با کمال شوق و ذوق در امور بریگاد اقدام می‌نماید. خود او به شخصه نقشه قزاقخانه جدیدی را که در میدان مشق واقع است، کشیده و شخصاً به جزئیات این بنا رسیدگی نموده است. اکنون قزاق‌ها و اسب‌های آنها منزلی دارند که هیچ سرباز ایرانی به خود ندیده است... (پارسی، ۱۲۸۴، ۶۷-۶۵).

پلان ساختمان به صورت بنایی کشیده، متقارن و کاملاً برون‌گرا بود. ساختمان این بنا که هنوز در شمال میدان مشق موجود است، هیچ سختی با بناهای مجاور خود در زمان مظفرالدین شاه نداشت. بناهای مجاور این عمارت عمدتاً مربوط به دوره فتحعلی شاه و ناصرالدین شاه بود که به شیوه سنتی و یا تلفیقی احداث شده بودند (جهت مشاهده بناها - زکا، ۱۳۶۹، ۳۴۳-۳۳۲).

ساختمان جدید با آجر احداث شده بود ولی آجرهای دور بازشوها به گونه‌ای چیده شده بود که نمای آنها مشابه ساختمان‌های با نمای

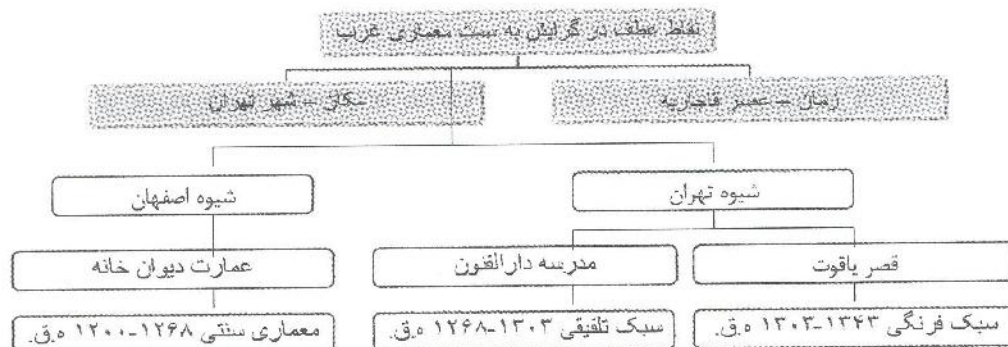
یافته‌های تحقیق با توجه به جداول ۱ و ۲ و توضیحات داده شده، در نمودار ۱ نشان داده شده است. جهت تدوین یافته‌ها در این نمودار، به ترتیب زیر عمل شده است.

با بررسی داده‌ها در جدول ۲، سه گونه ساختمان قابل تفکیک است. گونه اول، ساختمان‌هایی هستند که نفوذ معماری غرب در آنها از حد تزئینات فراتر نمی‌رود. سایر خصوصیات این ساختمان‌ها منطبق با معماری سنتی ایران طراحی و اجرا شده است. این بناها عمدتاً در ابتدای جدول ۲ قرار دارند و از نظر زمانی سه دوره سلطنت آقا محمد خان، فتحعلی شاه و محمد شاه را شامل می‌شود.

در این بناها ملاحظه می‌شود که نقش‌های تجریدی، اسلیمی و گره چینی به سمت واقع‌گرایی گرایش داشته و یا با نقوش واقعی گل و گیاه تلفیق شده است. با توجه به اینکه به جز بخشی از تزئینات، وجه غالب این ساختمان‌ها سنتی است، گونه اول در نمودار ۱ تحت نام شیوه اصفهانی (معماری سنتی) طبقه بندی شده است^{۱۴}.

این گونه، با نظر صاحب‌نظران در اینکه معماری تهران در عهد قاجاریه در ابتدا در تداوم معماری سنتی ایران بوده تطبیق می‌کند. دکتر پیرنیا این گونه را در طی سه دوره سلطنت سه پادشاه اول دانسته و آن را شیوه اصفهانی نامیده است.

گونه دوم ساختمان‌هایی هستند که نفوذ معماری غرب در آنها فراتر از تزئینات است و موارد دیگر، ذکر شده در جدول ۱ را نیز شامل



نمودار ۱- شیوه اصفهان، شیوه تهران و نقاط عطف در معماری تهران.

(ماخذ: نگارنده)

پی نوشت ها:

۱. Guillaum Antoine Olivier
۲. Clements Robert Markham
۳. Prince Alexis Soltikof
۴. Eugene Flandin
۵. Pascal Coste
۶. Jules Laurens
۷. Heinrich Brugsch
۸. Lynne Thornton
۹. Ames Morier
۱۰. Fredric Shobert
۱۱. Louis Dubeux
۱۲. Clonel F. Colombari
۱۳. Lynne Thornton
۱۴. James Morier
۱۵. Fredric Shobert
۱۶. Louis Dubeux
۱۷. Clonel F. Colombari

۱۸- در بازدید از بنا (آبان ۱۳۸۲) مشخص شد که پله داخل بنا نیز همچون پله های فرنگی در محور ورودی ساختمان قرار دارد که بعد از پاگرد به شکل دو بازو از دو طرف به طبقه فوقانی ختم میشود.

۱۹- همانگونه که در بخش عمارت دیوان خانه ذکر شد، این نوع نقشها از زمان صفویه - شیوه اصفهانی - در کاخهای اصفهان متداول بوده است.
۲۰- کلیه تاریخها در این تحقیق هجری شمسی است، مگر آنکه بعد از تاریخ هجری قمری و یا میلادی ذکر شده باشد

فهرست منابع:

- آژند، یعقوب، (۱۳۸۲)، نقاشان اروپایی در ایران: دوره صفوی، هنرهای زیبا، ۹، صص ۸۳-۷۵.
- اعتماد السلطنه، محمد حسن خان (۱۳۶۳/۲)، دوره روزنامه های شرف و شرافت، با مقدمه و فهارس جواد صفی نژاد، انتشارات یساولی فرهنگسرا، تهران.
- اعتماد السلطنه، محمد حسن خان (۱۳۶۳)، المآثر والآثار - چهل سال تاریخ ایران - در دوره پادشاهی ناصرالدین شاه، به کوشش ایرج افشار، انتشارات اساطیر، تهران.
- پارسی، فرامرز و احمد ولی زاده، تابستان (۱۳۸۴)، مطالعات تاریخی میدان مشق، مهندسین مشاور باوند، تهران.
- پاکدامن، بهروز (۱۳۷۳)، نگاهی کوتاه بر شیوه ها و گرایشهای معماری در تهران، کتاب تهران، جلد چهارم، ۸۰-۵۲.
- پیرنیا، محمد کریم (۱۳۶۹)، شیوه های معماری ایرانی، غلامحسین معماریان، موسسه نشر هنر اسلامی، تهران.
- تکمیل همایون، ناصر (۱۳۷۷)، تاریخ اجتماعی و فرهنگی تهران، جلد یکم، دفتر پژوهشهای فرهنگی، تهران.
- تورنتن، لین (۱۳۷۴)، تصاویری از ایران، سفر کلنل ف. کلمیاری به دربار شاه ایران ۱۲۴۹ تا ۱۲۶۵ ه.ق، ترجمه مینا نوازی، دفتر پژوهشهای فرهنگی، تهران.
- حبیبی، محسن (۱۳۷۸)، مکتب اصفهان، دولت قاجار و سبک تهران، دومین کنگره تاریخ معماری و شهرسازی ایران، مجموعه مقالات (جلد دوم) سازمان میراث فرهنگی کشور، صص ۲۴۶-۲۳۳.
- ذکاء، یحیی و محمدحسن سمسار (۱۳۶۹)، تهران در تصویر، جلد اول، عکاسی علی خادم، سروش - انتشارات صدا و سیمای جمهوری اسلامی ایران، تهران.
- ذکاء، یحیی و محمدحسن سمسار (۱۳۷۶)، تهران در تصویر، جلد دوم، عکاسی علی خادم، سازمان میراث فرهنگی کشور، سروش - انتشارات صدا و سیمای جمهوری اسلامی ایران، تهران.
- روزنامه دولت علیه ایران (۱۰ شعبان ۱۳۷۷ ه.ق). نمره چهارصد و هشتاد و چهار.
- سمسار، محمد حسن و فاطمه سرائیان (۱۳۸۷)، سیمای تهران در سده ۱۳ ه.ق، سازمان فرهنگی هنری شهرداری تهران، معاونت هنری، تهران.
- صارمی، علی اکبر (۱۳۷۶)، ارزشهای پایدار در معماری ایران، سازمان میراث فرهنگی کشور، تهران.
- قادر، حسن (۱۳۸۶)، بررسی تحول سیمای جنوبی ایوان تخت مرمر - بر مبنای عکسهای آلبوم خانه کاخ گلستان، گلستان هنر، سال سوم، شماره ۳، شماره پیاپی ۹، ۶۷-۶۲.
- کریشیش، آگوست (۱۳۷۰)، نقشه دارالخلافة تهران، چاپ سازمان جغرافیایی نیروهای مسلح.
- مارکام، کلمنت (پائیز ۱۳۶۴)، تاریخ ایران در دوره قاجار، ترجمه میرزا رحیم فرزانه، به کوشش ایرج افشار، نشر فرهنگ و هنر ایران، تهران.
- مقتدر، محمد رضا (۱۳۷۵)، تهران درون حصار، از صفویه تا آغاز پهلوی، تهران پایتخت دوپست ساله، ۴۷-۳۵.
- معیرالممالک، دوستعلیخان (۱۳۶۱)، یادداشتهایی از زندگانی خصوصی ناصرالدین شاه، نشر تاریخ ایران (۱۰)، تهران.
- ناسکوف، سروان (۱۳۷۸)، نقشه شهر تهران - پایتخت ایران، اسناد تصویری شهرهای ایران - دوره قاجار، ۱۵۲-۱۴۷، دانشگاه شهید بهشتی - سازمان میراث فرهنگی کشور.
- نجم الملک، عبدالغفار خان (۱۳۷۱)، نقشه شهر دارالخلافة ناصری طهران، چاپ سازمان جغرافیایی نیروهای مسلح.
- نظری، فرهاد، ذات الله نیک زاد (۱۳۸۶)، معماری در دربار سلطان صاحب قران، گلستان هنر، شماره ۳، ۵۱-۲۶.