

مطالعه تطبیقی مفهوم خلوت درخانه درونگرای ایرانی و خانه برونگرای غربی*

دکتر نگار نصیری**

دکترای معماری، دانشگاه آزاد اسلامی، واحد علوم و تحقیقات تهران، تهران، ایران.

(تاریخ دریافت مقاله: ۸۷/۹/۲۵، تاریخ پذیرش نهایی: ۸۸/۹/۲۱)

چکیده:

خلوت به عنوان یکی از ارکان مطلوبیت مسکن در فرهنگ های مختلف مورد توجه بوده و همواره یکی از شاخصه های مطرح برای ارزش گذاری یک خانه بوده است. علاوه بر این، به مثابه مفهومی پرتکرار در معماری مسکن، باعث بروز فرم ها یا فضاهایی نمادین در خانه ها شده است. این تحقیق بر آن است که به مطالعه ای تطبیقی بر حضور این مفهوم در خانه های درونگرای ایرانی در عهد قاجار، و تقریباً همزمان با آن دوره و همگام با تحولات مدرنیسم، در خانه های برونگرای اروپایی و آمریکایی بپردازد؛ تا با کنکاش بر این موضوع، هم اهمیت این مطلب در دو فرهنگ متفاوت و متأثر از دو آیین کلی اسلام و مسیحیت، را مورد تأکید قرار دهد و هم عناصر معمارانه متفاوت و یا مشابهی را که منتج به حصول این مفهوم شده اند را شناسایی نماید. پس ابتدا به شناخت انواع و درجات خلوت در این دو فرهنگ پرداخته شده و سپس با تحلیل مراحل ورود به یک خانه درونگرای ایرانی و برونگرای غربی، تحقیق شده است که چگونه خلوت به عنوان مفهومی فطری و فرامرزی، به بروز نمادهای معمارانه خاص در خانه ها منتج شده است و توانسته صورت هایی متفاوت یا مشابه از یک مفهوم را در فرهنگ های متفاوت به خود بگیرد.

واژه های کلیدی:

خلوت، نماد، مفهوم فطری، خانه درونگرای ایرانی، خانه برونگرای غربی.

* این مقاله برگرفته از مباحث نظری رساله دکتری نگارنده با عنوان "معماری ایران در گذر فرم از صورت به نماد" می باشد که در دانشگاه آزاد اسلامی - واحد علوم و تحقیقات انجام گرفته است.

** تلفن: ۰۲۱-۲۲۹۷۷۸۶۲، نمابر: ۰۲۱-۲۲۹۷۷۸۵۹، E-mail: negar.nassiri2008@gmail.com

مقدمه

خاص خود، و گاه نیز با آزمون و خطا، راهی را برای ایجاد این مفهوم در خانه‌های خود یافته‌اند؛ اما این که این مفهوم با استفاده از چه عناصری ایجاد شده است، جای بحث و تحقیق دارد که در طول این مقاله به بررسی آنها خواهیم پرداخت.

پس در ابتدا به دانستن معنای واژه خلوت و جایگاه و اهمیت آن در کتب مذهبی و نیز همراهی اش با جلوت در اندیشه اسلامی پرداخته و سپس با استفاده از روش تحلیلی-مقایسه‌ای به جستجوی عناصر معمارانه متأثر از این مفهوم در خانه‌هایی منتخب از ایران، اروپا و ایالات متحده آمریکا پرداخته می‌شود و در نهایت به این پرسش اندیشیده می‌شود که آیا خلوت به عنوان یک مفهوم فطری، عامل تأثیر گذاری بر حدوث یک نماد معمارانه است؟

انسان در طول تاریخ فطرتاً به محیطی امن و آرام نیازمند بوده که در آن به آرامش جسمی و روحی خود بپردازد و این نیاز را در گذر سال‌ها در محیطی با نام خانه جستجو کرده است. خانه می‌باید مکانی باشد امن و مصون از تزاخم‌های محیط، تا آن هنگام که انسان به مکانی آرام برای خلوت‌گزینی نیاز دارد به آن پناه برد و آرامش خود را باز یابد. خلوت از مهم‌ترین خصوصیات یک خانه مطلوب است که مرزی مکانی و زمانی برای آن در اندیشه معماران و طراحان عالم متصور نیست، و در هر دوره و هر مکانی به تقدس حریم خانه و خصوصی بودن آن، متناسب با فرهنگ موجود در آن مکان- زمان، توجه شده است. فرهنگ ایرانی و فرهنگ غربی بر اساس تجارب نسلی و مذهبی

لزوم خلوت در آیین اسلام و مسیحیت

ساکن است و انسان در خانه، پس خداوند نیز در خانه مسیحی ساکن است، و این خانه چون خانه دل باید پاک و منزّه از اغیار باشد، چنانکه قبل از میلاد مسیح نیز در شهر پیرنه همین پاکی رعایت می‌شده که همین امر نقطه تأییدی به فطرت منزّه طلب انسانها می‌نهد. در خانه‌های برون‌نگرای غربی طراحی بر اساس نیازهای انسان انجام می‌گردد و خانه همواره مکانی است برای آرامش جسمی، و همین‌خانه با فضای اطراف خود گفتمانی مستقیم را برقرار می‌کند و با محیط اطرافش به نوعی تضاد و خودنمایی می‌پردازد. در خانه‌های برون‌نگرای غربی مورد مطالعه خانه منفک از طبیعت ولی ملحق به آن است، گویی این خانه است که به طبیعت نیاز دارد و طبیعت وجودی است که خانه به آن محتاج است.

تعریفی از خلوت و جلوت و تحلیلی بر حضور این مفهوم در اندیشه اسلامی

خلوت کلمه‌ای عربی و به معنای تنهایی و گرد آمدن در پنهان با کسی می‌باشد (م.ع.ت، ۱۲۵۹، ۱۷۶). فعل آن تَخَلَّى و به معنای منزوی شدن، خالی کردن خود از غیر (همان، ۱۱۴) و آزاد شدن از محیط پیرامون می‌باشد. جلوت نیز به معنای نمایان و نمایش است (همان، ۱۴۶). که فعل آن تَجَلَّى است و به معنای گشوده و منفک شدن، و نیز روشن و آشکار شدن (همان، ۱۱۴) می‌باشد، که معنایی متضاد با فعل تَخَلَّى دارد.

خالی کردن خود از غیر، به معنای خالی شدن از غیر خدا و رها شدن از اندیشه مادی است که با خلوت مورد نظر متفکران غربی

خانه در قرآن کریم به عنوان محل سکنی و خلوتگاه انسان معرفی شده است: "والله جعل لكم من بيوتكم سكناً" (و خدا قرار داد برای شما بخشی از خانه‌های شما را محلی برای سکونت و آرامش) در این آیه بر سکینه و آرامشی که در خانه است اشاره شده؛ خانه‌ای که محل اقامت دائمی انسان و پناهگاه و مأمن مسلمان است؛ فضایی است که از تزاخم‌های محیط بدان پناه برده می‌شود؛ و محل آرامش درون و راز و نیاز انسان با خداست.

در انجیل نیز آمده که انسان خانه خدا و محل حضور اوست: "می‌توان خانه خدا و بتخانه را یکی دانست؟ زیرا شما خانه خدای زنده هستید و خدا در شما ساکن است^۱ همین‌طور انسان به پاک نگه داشتن خانه دل به واسطه حضور الهی امر شده است: "آیا هنوز پی نبرده‌اید که همه شما با هم، خانه خدا هستید و روح خدا در میان شما، یعنی در این خانه ساکن است. اگر کسی خانه خدا را آلوده و خراب کند، خدا او را از بین خواهد برد. زیرا خانه خدا مقدس و پاک است، و آن خانه شما هستید..."^۲ همین امر دلالت بر این دارد که مسیحیان خانه محل سکونت خود را نیز پاک و مطهر دارند، چرا که انسانی که محضر خداست در آن سکونت و آرامش می‌دارد و خانه دنیوی یک مسیحی نیز می‌باید از تزاخم‌ها و آلودگی‌ها به دور بوده و محل آرامش او باشد. در اینجا قابل ذکر است که اسلام دینی اجتماعی است و با انزوایی چون انزوای راهبان، مخالف است، و حتی در حدیثی نبوی آمده: "لارهبانیه فی الاسلام"^۳، اما خلوت‌گزینی در شب برای عبادت و تعالی روح آدمی توصیه شده و شب محل سکینه او دانسته شده: "و من الیل فأسجد له و سبحة لیلاً طویلاً"^۴ (و در شبانگاه برای او سجده کن و مقداری طولانی از شب او را تسبیح گوی) خداوند در دل انسان

تحلیلی بر مفهوم خلوت از دیدگاه نظریه پردازان معاصر غرب

خلوت در انگلیسی به Privacy تعبیر می شود^۶ و در تعریف علم محور غربی، راپاپورت آن را "توانایی کنترل تعامل اجتماعی، حق انتخاب و امکان تعامل اجتماعی فرد" تعریف کرده است. از دیدگاه او خلوت نباید به گوشه گیری از جمع و تمایل به انزوا منجر شود (لنگ، ۱۳۸۱، ۶-۱۶۵). به نظر می رسد که راپاپورت در اینجا تعریفی از خلوت انسان کامل را ارائه داده است. توانایی کنترل تعامل اجتماعی بدین معنی است که انسان بدون اینکه درگیر تصمیم گیری های متفاوت شود، راه خود را مستقل از دیگران برگزیده و بر دیگران نیز تأثیر گذارد، یعنی هم انتخاب کند، هم تأثیر پذیرد و هم تأثیر گذارد؛ در حقیقت این همان خلوتی است که در عین جلوت است. در این حالت انسان هم در تعامل اجتماعی است و هم تأثیر پذیری و تأثیر گذاری خود را بر جامعه و محیط اطراف، کنترل میکند. حق انتخاب داشتن بیانگر آزادی او در برگزیدن فعالیتش در خلوت و استفاده از زمانی است که در اختیار خود دارد و نیز تعامل با هر آن کسی است که خود او را انتخاب کرده است. امکان تعامل اجتماعی داشتن مبین این نکته است که این خلوت گزینی ها نباید به دوری از جمع و محدود شدن روابط اجتماعی انسان ها منجر شود. راپاپورت با اشاره به این نکته کاراکتر مکان خلوت را در ارتباط با جمع معرفی می کند و بر خلوت گزینی خود خواسته در جمع تأکید می کند و از انسان به مثابه موجودی اجتماعی یاد می کند.

وستین^۷، نیز چهار مقصد را که با خلوت تأمین می شوند، تشخیص داده است. خلوت، استقلال فردی^۸ را تأمین می کند، هیجانها^۹ را تخفیف می دهد، به خود ارزیابی^{۱۰} کمک می کند و ارتباطات^{۱۱} را محدود و از آن محافظت می کند. بنابراین خلوت از جهت رابطه بین فرد و گروه و مابقی جامعه قابل اهمیت است (لنگ، ۱۳۸۱، ۱۶۶). به نظر می رسد وستین در اینجا تعریفی از خلوت یک انسان عادی ارائه داده که با انسان محوری^{۱۲} موجود در جوامع غربی هماهنگ است، چرا که با توجه به بحث قبل، در این تعریف رسیدن به خلوت فیزیکی هدف فرض شده است، و خلوت در عین جلوت را نیز می توان به انتخاب رویکرد دیالکتیکی فرد نسبت به خلوت (آلتن، ۱۳۸۲، ۲۴) از دیدگاه وستین^{۱۳} تعبیر کرد.

تفکیک درجات خلوت در خانه

وستین به درجات خلوت اشاره کرده و آن را در چهار نوع و چهار عملکرد طبقه بندی و تحلیل کرده است. از دیدگاه او نخستین نوع خلوت تنهایی است که می توان از آن به خلوت فردی تعبیر کرد، دومین نوع خلوت محرمیت است که جز با حضور دو نفر و یا بیشتر معنا نمی شود، که می توان در این بحث از آن به خلوت گروهی تعبیر کرد؛ و نوع آخر خلوت یا توداری است^{۱۴} (نک: آلتن، ۱۳۸۲، ۲۲-۲۳).

متفاوت است؛ چرا که آزادی واقعی در عالم روح محقق می شود. با آزادی از ماده و خالی شدن از غیر خدا، چیزی در عالم دریافت می شود که همه هستی را پر کرده، و آن ذات باری تعالی است (علی آبادی، ۱۳۸۴). به عبارتی معنای خلوت در این تحقیق، حالتی از خالی کردن خود از غیر خدا و آزادی از قید و بندهای دنیوی محیط اطراف است. حالتی که در آن فرد توان رسیدن به ژرفای درون و حق موجود در درون خویش را داراست، همانی که همواره در کنارش است ولی آن را به سبب دنیای پر زرق و برق اطرافش به فراموشی سپرده است. جلوت نیز به معنای حضور در جمع و تعاملات اجتماعی آشکار فرد با خانواده و جامعه می باشد. علاوه بر این دو نوع خلوت در اندیشه اسلامی مطرح شده است:

خلوت جسمانی و خلوت روحانی

خلوت جسمانی، همان است که فرد برای رسیدن به آرامش و دور شدن از قید و بندهای دنیوی به گوشه ای رود و خود را در خلوتی فیزیکی قرار دهد. چرا که آنچه که انسان های عادی می بینند و با آن در تعاملند بر روح و جان آنان اثر گذارده و باعث بر هم خوردن تفکر و خیال آنان می شود و به همین سبب برای خالی کردن حواس خود از غیر و قطع ارتباط با جهان بیرون، نیاز به خلوتی فیزیکی دارند. در این دو بیتی بابا طاهر عریان به این مسأله به زیبایی اشاره کرده است:

ز دست دیده و دل هر دو فریاد

که هر چه دیده بیند دل کند یاد

بسازم خنجری نیشش ز فولاد

ز نم بر دیده تا دل گردد آزاد

در اینجا بحث بر سر انسان عادی (انسان ناقص) است، انسانی که در مسیر تکامل و در ابتدای راه سیر و سلوک و عرفان است و هنوز نمی تواند به توانایی کنترل ارتباطات اجتماعی اش دست پیدا کند.

اما خلوت روحانی در توان روحی است که متعالی تر است و کمتر تحت تأثیر محیط قرار می گیرد، در این حالت انسان قادر است در عین اینکه با جمعی در معاشرت و تعامل است یا حق درون خود در خلوت بوده و نیازی به خلوت فیزیکی نداشته باشد. این خصیصه از خصایص انسان کامل است، که در خیال و خلوت ملکوتی خود به آرامش و تعادل جسمی و روحی می رسد. این انسان ها از دل بستگی شدید به دنیا دست برداشته و در محیط و طبیعت اطرافشان به دنبال هدفی بالاتر و جاودانه تر هستند. کسانی که در خلوت روحانی خود قادر به تعامل با مردمند، آنهایی هستند که در عین خلوت در جلوتند. چرا که انسان در دنیا و در عالم ماده، ناگزیر از تعامل است و هرگز نمی تواند از محیط جسمانی خود بریده شود، پس انسان می باید در بعد این جهانی اش در جلوت باشد و در بعد الهی اش در خلوت فرو رود (علی آبادی، ۱۳۸۴).

جدول ۱- تقسیم بندی مراحل خلوت.

مرحله اول	مرحله دوم	مرحله سوم
خانه درونگرای ایرانی ورودی (پیشگاه + سکو + درگاه) + هشتی + دالان + {	حیاط مرکزی + (نقطه مرکزی: آب و طبیعت) + شاه نشین	فضاهای عمومی خانه (بیرونی) + فضاهای خصوصی خانه (اندرونی)
خانه بیرونگرای غربی ورودی (پیشچین + فضای سبز + پله و سکو + کنسول + در + لابی) + {	فضای نشیمن (نقطه مرکزی: آتشگاه) + {	فضاهای عمومی خانه + فضای ارتباطی + فضاهای خصوصی خانه

(ماخذ: نگارنده)

تیین خلوت: ورودی خانه

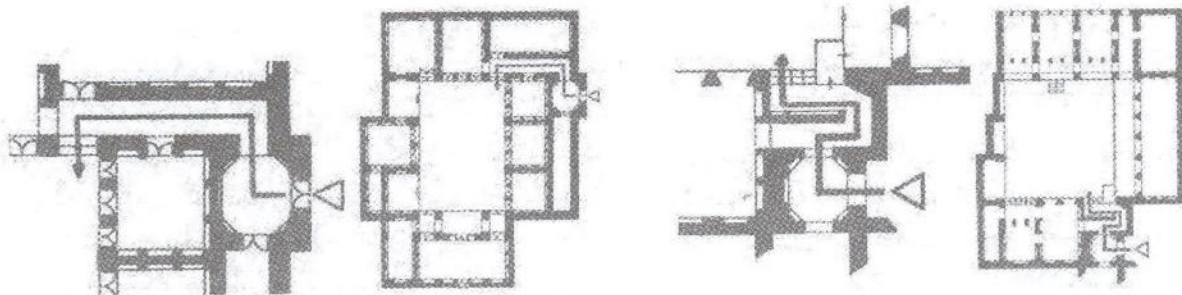
در این چند بخش، چگونگی تأثیرگذاری فضای خانه در ایجاد مفهوم خلوت و تشخیص عناصری که در ایجاد آن دخیلند، مورد بحث قرار می‌گیرد. اولین عنصر قابل بررسی، فضای ورود به خانه است. در قرآن کریم دو آیه در سوره نور در جهت لزوم عدم تطلع^{۱۵} به خانه آمده است: "یا ایها الذین امنوا لا تدخلوا بیوتاً غیر بیوتکم حتی تستأنسوا و تسلموا علی أهلها ذالکم خیر لکم لعلکم تذكرون"^{۱۶} (ای اهل ایمان هرگز به هیچ خانه مگر خانه های خودتان تا با صاحبش انس ندارید داخل نشوید و چون رخصت یافته داخل شوید و به اهل آن خانه نخست سلام کنید شما را بهتر است که متذکر شوید). "فإنلم تجدوا فیها أحداً فلا تدخلوها حتی یؤذن لکم و إن قیل لکم ارجعوا فارجعوا هو أذکی لکم و الله بما تعلمون علیم"^{۱۷} (و اگر به خانه کسی را نیافتید باز وارد نشوید تا اجازه یافته آنگه در آنید) (تا به سرقت متهم نشوید) و چون بخانه ای در آمدید و گفتند برگردید بازگردید که این بر تنزیه و پاکی شما بهتر است و خدا به هر چه می‌کنید داناست.)

پس معماری که در این حوزه تفکر به طراحی پرداخته، ابتدا به چگونگی ورود به یک خانه توجه کرده و با تمهیدات معمارانه از تطلع به حریم خانه ممانعت کرده؛ که همین امر آغاز تییین خلوت خانه است؛ پس بدین سبب ورودی خانه های درونگرای ایرانی از قسمت درگاه آغاز می‌شده و پس از عبور از هشتی با دالانی پیچ در پیچ و غیر مستقیم به حیاط مرکزی رسیده، چنان که دیدن فضای حیاط تا رسیدن به قسمت های انتهایی دالان میسر نبوده است (تصویر ۱)؛ این موضوع در خانه های بیرونگرای غربی هم با استفاده از دو درب و ایجاد فضای سرسرا^{۱۸} میان این دو حل شده بود، علاوه بر آن فضایی نیمه خصوصی که میان ورودی محوطه بیرونی خانه و ورودی اصلی

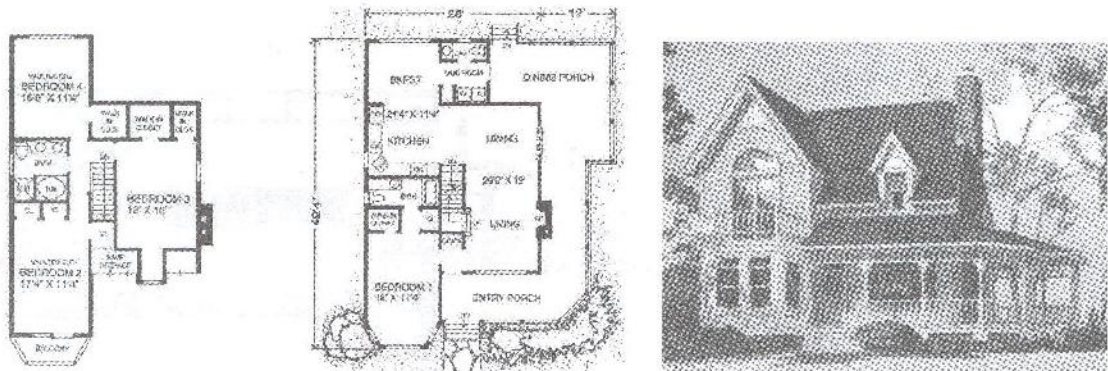
(۲۳). در تطابق این تفکیکات با تقسیمات خلوت در تفکر اسلامی، خلوت جسمانی، مشابه با تنهایی و محرمیت عنوان شده در تفکیکات وستین است؛ و خلوت روحانی، بیشتر مطابق با نوع چهارم خلوت از دیدگاه وستین یعنی توداری است که در هر دو دیدگاه، این امر وابسته به پیشرفت روحی یک انسان برای حفظ خلوت درونی خود به نظر می‌رسد.

حال با توجه به اینکه وستین این تفکیکات را در تعامل میان فرد و جامعه انجام داده است، پس می‌توان چنین تفکیکی را هم در تعامل فرد با عناصر یک خانه انجام داد. بنابراین در ابتدا برای رسیدن بدین مقصود در جدول بالا به تفکیک مراحل دسترسی به فضاها از ورودی تا درونی ترین بخش خانه در خانه درونگرای ایرانی و خانه بیرونگرای غربی می‌پردازیم (جدول ۱).

با توجه به این جدول می‌توان دستیابی به خلوت در محیط خانه را به سه مرحله تقسیم بندی کرد که در هر کدام از آنها به قسمتی از خلوت دست یافته می‌شود. بنابراین می‌توان ورودی و اجزای آن را، که پر جزء ترین قسمت خانه و به عبارتی شاید محل تشریح این مفهوم است، را به مرحله تییین خلوت توصیف کرد، فضاهای مرکزی خانه را محل تقسیم خلوت و تفکیک دسترسی ها به اجزای دیگر خانه دانست و فضاهای شخصی تر خانه چون اتاق ها را محل تخصیص خلوت به افراد یک خانه، دانست. آنچه که از این تقسیمات و اثرگذاری آنان بر حصول درجات خلوت به نظر می‌رسد این است که خلوت جسمانی یا همان تنهایی و محرمیت وستین، بیشتر در مرحله سوم و دوم، و خلوت روحانی یا توداری در هر سه مرحله قابل تصور است، چرا که رسیدن به مرحله خلوت روحانی در توان روحی است که متعالی تر است و کمتر تحت تأثیر محیط قرار می‌گیرد.

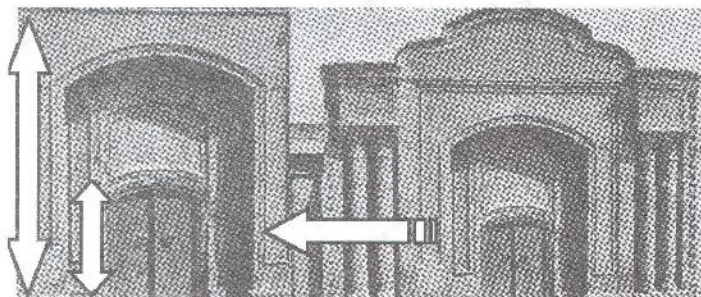


تصویر ۱- هشتی و دالان دو خانه درونگرای ایرانی در تییین.
ماخذ: (سلطان زاده، ۱۳۷۶، ۶۰ و ۶۳)



تصویر ۲- الگویی معمول از یک خانه ویکتورین.
ماخذ: (آرشیو شخصی نگارنده)

تداعی می‌کند، که این مورد سبب بروز نوعی از امنیت برای خانه شده است (تصویر ۲). این درها دارای چکشی (کوبه) بودند که در ساده‌ترین شکلش دارای کارکرد اطلاع‌رسانی بوده است. هر کوبه روی یک‌لته قرار می‌گرفته؛ که چکش که دارای صدایی بم بود برای مردان، و حلقه برای زنان استفاده می‌شد؛ تا ساکنان خانه از جنسیت مراجعه‌کننده مطلع شوند (سلطان زاده، ۱۳۷۲، ۹۲). گرچه این مورد بدین‌دقت در ورودی‌های خانه‌های برونگرای غربی مشاهده نمی‌شود، اما وجود کتیبه‌ای شیشه‌ای بر روی درها، افراد خانه را از هویت مراجعان مطلع می‌کرد و زنگی که کنار در تعبیه می‌شد، جهت خبررسانی به اهل خانه به کار می‌رفت.



تصویر ۴- تناسبات در به‌سر در یک خانه دروننگرای ایرانی در تبریز.
ماخذ: (سلطان زاده، ۱۳۷۲، ۱۲۸)، تنظیم مؤلف

تقسیم خلوت: فضای مرکزی خانه

فضای مرکزی در خانه خلوتگاه جمعی آنانی است که به حریم خانه راه می‌یابند و در آن فضا امکان خلوتی گروهی حاصل می‌شود، این فضا، فضای تقسیم خلوت خانه است که پس از عبور از آن به فضاهای خصوصی خانه دست یافته می‌شود و خلوت اختصاص یافته حاصل می‌شود. نقطه مرکزی در خانه‌های ایرانی، حوض و طبیعت میان حیاط مرکزی خانه بود؛ که خانه بروجردی‌ها (تصویر ۵) و طباطبائی‌ها و بسیاری دیگر در این دسته قرار می‌گرفتند، شاه‌نشین و یا نشیمن اصلی خانه هم به‌عنوان یک فضای سرپوشیده چنین نقشی را انجام می‌داده است. این موضوع در خانه‌های برونگرای غربی، توسط اتاق نشیمن و آتشگاه میان آن تأمین می‌شد، به شکلی که در بسیاری

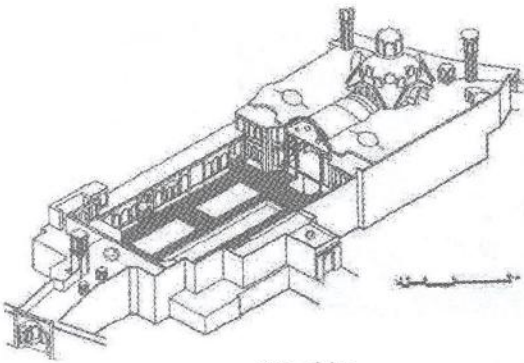
بنا طراحی می‌شد، با عناصری از طبیعت پوشش داده می‌شد، که تعلق به حریم خانه را محدود می‌ساخت. با نگاهی بر چگونگی طرح یک ورودی در خانه‌های سبک ویکتورین، که در قرن هجدهم و نوزدهم در اروپا و ایالات متحده رواج بسیاری داشته (تصویر ۲)، ملاحظه می‌شود که فضای ایوان جلوی خانه در ایجاد مفهوم خلوت مؤثر بوده است، علاوه بر این پیش‌آمدگی‌های شیروانی در سردر ورودی و وجود پلکان و فضای مکث، حس دعوت‌کنندگی و سکون را برای مخاطب ایجاد می‌کرده است؛ که دقت در این نکات، می‌تواند دلیلی بر فطری بودن این امر نزد انسان‌ها، در ورای تفکرات دینی آنان، محسوب شود.

علاوه بر اینها، ورودی خانه از چنان اهمیتی برخوردار بوده است که برای بیان تفکر ساکنان آن هم استفاده می‌شده است؛ برای مثال در خانه قرمز درکنت انگلستان، که به سال ۱۸۵۹ توسط فیلیپ وب و تحت تأثیر اندیشه‌های موریس^{۱۹}، که از پانیا ن نهضت هنر و پیشه بود، برای خود او ساخته شد (تصویر ۳)، مظاهر معماری گوتیک به شکل تاقی شکسته و برجی که در نمای خانه مشهود بود، تفکر جاری در نهضت هنر و پیشه را به رخ کشیده بود، که هم از معماری مقبول زمان خود به دور بود و هم اثری از نوآوری‌هایی که صنعت آن را ممکن ساخته بود در آن وجود نداشت (نک: مزینی، ۱۳۷۶، ۱۱)؛ و طراح از همه این موارد در یک ورودی، هم برای تبیین و تشریح خلوت خانه استفاده کرده بود و هم برای بیان تفکر جاری و ساری در آن.

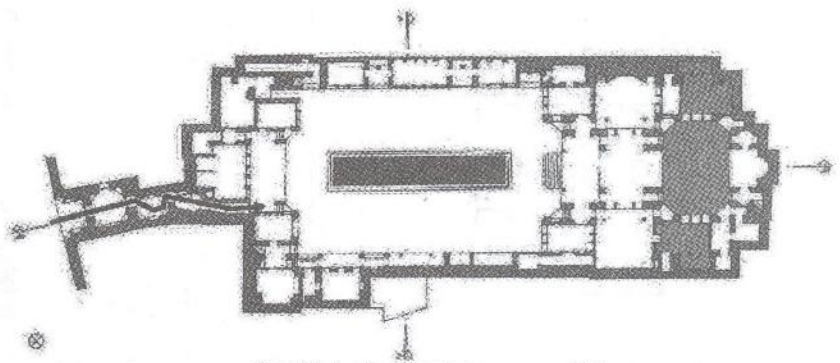


تصویر ۳- خانه قرمز، کنت، انگلستان، فیلیپ وب، ۱۸۵۹، منظر عمومی.
ماخذ: (مزینی، ۱۳۷۶، ۱۳)

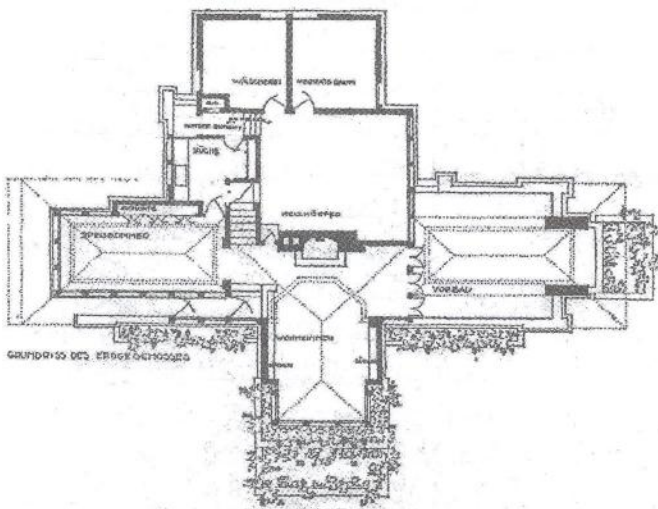
در مورد ابعاد ورودی هم نکته قابل توجهی وجود دارد، و آن کوتاه بودن نسبی ارتفاع در، نسبت به سردر، در خانه‌های دروننگرای ایرانی است که حس ورود به فضایی خصوصی را



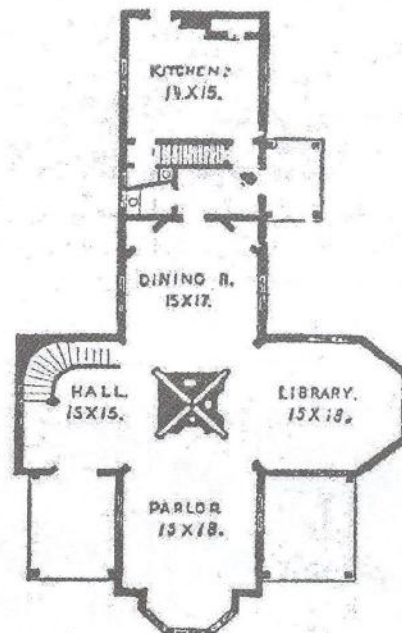
حیاط مرکزی.
ماخذ: (بی نام، ۱۳۷۵، ۱۱۵) تنظیم شده توسط مؤلف



تصویر ۵- خانه بروجردی ها، کاشان، پلان طبقه همکف.
ماخذ: (بی نام، ۱۳۸۲، ۴۱)

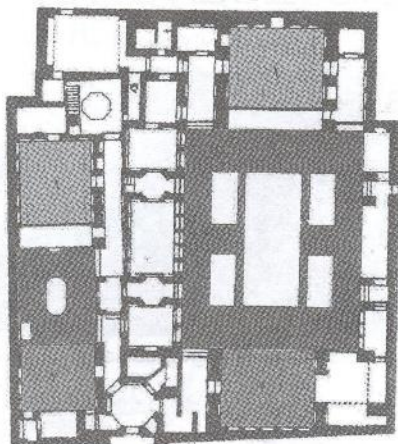


تصویر ۷- خانه ایزابل رابرتس، ریور فارست، ایلی نوی، ۱۹۰۷
ماخذ: (مزینی، ۱۳۷۶، ۸۵)



تصویر ۶- ا.گ. وود وارد، نقشه صلیبی یک خانه ییلاقی، ۱۸۷۳.
ماخذ: (گیدیون، ۱۳۸۱، ۳۳۳)

تخصیص خلوت: فضاهای خصوصی خانه



تصویر ۸- خانه رسولیان یزد (۱) تالارهای تابستان نشین ۲. اتاق‌های ارسی زمستانی
ماخذ: (معماریان، ۱۳۸۷، ۱۴۸)

از نقشه‌های با طرح صلیبی، بخاری سنگی حجیمی، اغلب به صورت چهار جانبه، در میان اتاق نشیمن احداث می شده است تا محل گرد آمدن اعضای خانه باشد (تصویر ۶)؛ که طبیعتاً با توجه به قرار گرفتن در فضای مرکزی خانه، گرم ترین قسمت آن در فصول سرد سال نیز بوده است (گیدیون، ۱۳۸۱، ۳۳۲).

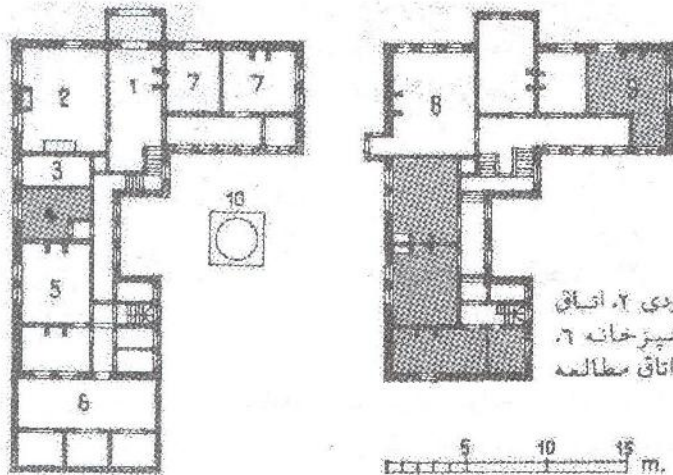
در این نوع پلان ها، علاوه بر امکان نورگیری اتاق ها از سه جهت و اختصاص هر بازو به یک قسمت خانه، شرایط به گونه ای بوده است که با گشودن درهای کشویی که این اتاق ها را بهم مرتبط می کرده است، فضایی باز در اختیار استفاده کنندگان از خانه قرار می گرفته است (نک: گیدیون، ۱۳۸۱، ۳۳۲). خانه ایزابل رابرتس (شکل ۷) هم که در سال ۱۹۰۷ توسط فرانک لوید رایت طراحی شده، شکل کامل تری از همین قسم پلان های صلیبی بود، که توسط همین معمار ابداع شده است.

نکته جالب این است که نقشه های L شکل و غیرمقید در معماری ایالات متحده ظاهر شده و یکی از علت هایی که برای آن آمده، این است که در معماری ایالات متحده، از نسل نخستین مهاجرین در حدود قرن هفدهم میلادی، تمایلی وجود داشت مبنی بر اینکه پلان خانه ها طوری طراحی شود که هر گاه شرایط اجتماعی و اقتصادی ایجاد کرد، بتوان قسمت هایی را بر آن افزود؛ در حالی که در اروپا برعکس این عمل می شده، به طور مثال خانه چنان ساخته می شده است که افزودن قسمت های جدید بر آن غیرممکن بوده است.^۱ (گیدین، ۱۳۸۱، ۲۰۶).

در خانه مایرنا هم عرصه خصوصی خانه یعنی اتاق های خواب و دفتر کار در بخش راست پلان و عرصه جمعی آن یعنی ورودی، هال، پذیرایی و مانند آن در دو بخش جداگانه قرار گرفته و همین کیفیت در بخش خارجی آن ترجمه شده است (تصویر ۱۰)، یعنی عرصه خصوصی شکلی راست گوشه دارد که فضای آن در امتداد شمال-جنوب قرار گرفته و عرصه جمعی نزدیک به چهارگوش بوده که بعد طولیتر آن در امتداد شرقی-غربی قرار گرفته است (مزینی،

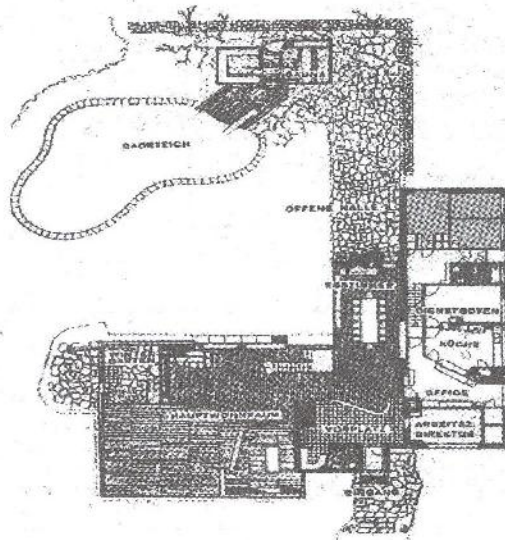
فضاهای خلوت خانواده در خانه های درونگرای ایرانی با طرح حیاط مرکزی، بیشتر در دورترین نقطه از قسمت ورودی و در ضلع جنوبی بنا در انتهای شاه نشین قرار می گرفته است، که البته با توجه به برتری فصل گرما در نمونه های انتخاب شده طبیعتاً فضای اصلی خلوت خانواده در ضلع جنوبی حیاط واقع می شده ولی قسمت دیگری نیز برای زمستان نشین در ضلع شمالی حیاط وجود داشته است. در این طرح ها عموماً آنها و گوشه های پلان به فضاهای خصوصی خانه اختصاص می یافت (تصویر ۸).

در طرح های خانه های برونگرای غربی، فضاهای خصوصی خانه به چند شکل جاگذاری می شد، در پلان های صلیبی شکل، از طریق بازوهای ایجاد شده در چهار جهت خانه و در پلان های L شکل و غیرمقید با استفاده از طبقات و فضاهای ارتباطی میان آنها. در این نوع خانه ها طبقات اول به نشیمن و آشپزخانه و طبقات بالاتر به اتاق های خواب اختصاص می یافت.^۲ به طور مثال در خانه قرمز در کنت انگلستان، فضای خصوصی خانه در قسمت شمالی بنا و نیز در طبقه دوم جای داده شده اند (تصویر ۹).

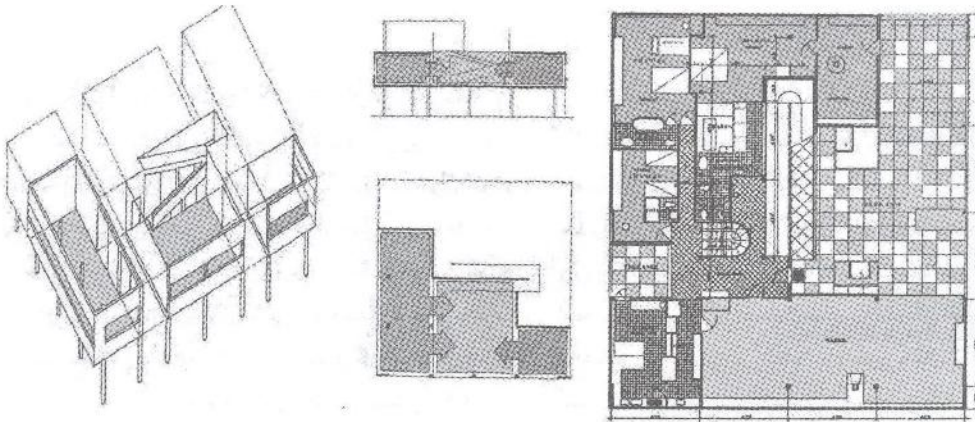


خانه قرمز، پلان ۱، ورودی، ۲، اتاق،
نهارخوری، ۳، توالت، ۴، دفتر کار، ۵، آشپزخانه،
حیاط، ۷، اتاق نشیمن، ۸، سالن پذیرایی، ۹، اتاق مطالعه
۱۰، چاه آب.

تصویر ۹- خانه قرمز، کنت، انگلستان، فیلیپ وب، ۱۸۵۹، منظر عمومی،
ماخذ: (مزینی، ۱۳۷۶، ۱۳۰) تنظیم شده توسط مؤلف



تصویر ۱۰- خانه مایرنا، ۱۹۳۸-۳۹، آلوآر آلتو، منظر عمومی،
ماخذ: (مزینی، ۱۳۷۶، ۱۰۱) تنظیم شده توسط مؤلف



تصویر ۱۱ - ویلا ساووا، پلان بام. ماخذ: (مزینی، ۱۳۷۶، ۷۹)، دید سمت راست از اتاق خواب اصلی به پاسیو، دید سمت چپ از اتاق نشیمن به پاسیو. ماخذ: (Jurgen, 1985, 154) تنظیم شده توسط مؤلف

طرح یک خانه غربی است که نوعی درونگرایی و برونگرایی توأمان در آن وجود دارد. شیبراهی مسیر ورود از برون به درون را برای بنا تعریف می کند و در پشت بام آن فضایی چون حیاط مرکزی برای تقسیم فضاها و تخصیص خلوت خانه به وجود آمده است. اتاق نشیمن به اتاق های خواب دیدی ندارد و آشپزخانه با دسترسی مناسب برای هر دو فضا جانمایی شده است (تصویر ۱۱).

(۱۳۷۶، ۱۰۰). اتاق های خواب در دورترین قسمت از ورودی و با دیدی زیبا به سمت دریاچه پشت ساختمان قرار گرفته و فضای خصوصی و خلوت زیبایی ایجاد شده است و با اینکه سرتاسر فضای خانه یک پارچه به نظر می رسد ولی هر گوشه خانه دنج و دلنشین است (گیدیون، ۱۳۸۱، ۵۰۷). در این بین خلاقیت هایی هم در تهیه طرح خانه های غربی صورت گرفته است که قابل تأمل است. ویلا ساووا در پواسی، که توسط لوکوربوزیه و پیر ژانره ساخته شده، از نمونه های خاص

نتیجه

با حاشیه ای سبز از گیاهان؛ چرا که انسان با تعیین حریمی برای خود، شخصیت و هویتش را باز می یابد و به ترمیم هرآنچه که در ازدحام جامعه در درونش بر هم خورده، می پردازد. همین مفهوم فطری با صورتهای متفاوت معمارانه، بروز پیدا کرده و با گذر زمان نمادهایی را برای یک خانه در دو فرهنگ متفاوت ایجاد می کند. عناصری چون ورودی، درگاه و هشتی به عنوان نمادهایی مطرحند که تحت تأثیر مفهوم فطری خلوت حاصل شده اند.

نکته مهم تر اینکه فضایی که با عناصری توانسته خلوت را حاصل کند، مجازی است و این انسان است که حقیقت موجود در آن است، چرا که حق در درون اوست؛ این تجلی گمگشتگی اوست در عالم ماده، که تخیلی می یابد و در خلوتی خود خواسته، او را به جلوت حق درون و خدای دلش می رساند؛ و مهم مقام خلوت است که در جلوت با اشیاء به دست آید و فضاهای تبیین و تقسیم و تخصیص خلوت همه فضاهایی محیا برای خلوت روحانی و خلوت در جلوت هستند که در این میان فضاهای خصوصی و خواب تخصیص یافته ترین فضا به خلوت فردی هستند.

تعریف دقیق تر اسلام از اهمیت خانه و حفظ خلوت خانواده، باعث ایجاد جزئیات بیشتری در خانه های ایرانی شده است که درونگرایی یکی از آنهاست، اما نگاه علمی و طبیعت گرای غربی به علاوه عوامل اقلیمی، سبب برونگرایی خانه ها در موارد مورد مطالعه در غرب شده است. به نظر می آید تقویت نگاه به بیرون در اندیشه غرب به سبب روش سنتی معرفتی است که در فلسفه ارسطویی به بهترین وجه نمایان است و آن مبتنی است بر تعریف هر چیز در جهان خارج. می توان تفاوت این دو اندیشه را در نگاه شرقی و غربی چنین تعریف کرد که پنجره در شرق دریچه ای است از درون به برون، و در اندیشه غرب دریچه ای است از برون به درون.

از بررسی بناهای یاد شده چنین دریافت می شود که خلوت در خانه و پاسداشت حریم آن، مفهومی فطری است که در ذات بشر نهفته و فراتر از تعالیم آلت شده از مذهب است. آنچه که می یابیم حرمتی است که انسان به حریم خصوصی اش می نهد و از آن با ایجاد تمهیداتی که در فرهنگ مکان-زمان آن مصطلح است، حفاظت می کند؛ خواه با دیواری محکم، خواه با پرچینی ساده و یا

پی‌نوشت‌ها:

۱. سوره النحل، آیه ۸۰، متن کامل آیه به قرار زیر است:
والله جعل لكم من بيوتكم سكنا وجعل لكم من جلود الانعام بيوتا تستخفونها يوم ظعنكم و يوم اقامتكم و من اصوافها و اوبارها و اشعارها اثنا و متاعا الى حين.
۲. انجیل عیسی مسیح، نام‌آئوم پولس به مسیحیان قرن‌تس، آیه ۱۹-۱۷.
۳. انجیل عیسی مسیح، نام‌آئوم اول پولس به مسیحیان قرن‌تس، آیه ۱۷-۱۶.
۴. مراسم اعتکاف نیز که جزو سنن اسلامی است در مدتی معین و مشخص و در مسجد که خلوتگاهی اجتماعی است صورت می‌گیرد (در ایام ابيض و از روز ۱۳ رجب‌روز ولادت حضرت علی، به مدت ۳ روز). از طرف دیگر مساجد اسلامی همواره در قلب شهرها بوده و مساجد جامع اغلب کنار بازارها طرح می‌شده‌اند.
۵. سوره الانسان، آیه ۲۶.
۶. در زبان انگلیسی، Privacy به معنای حریمیت، محرمانگی، پنهان‌داری، پوشیده‌داری، محرمداری و نمانخواهی نیز هست (آرینپور، ۱۳۸۳، ۶۰۳). Priver که فعل است به معنای بی بهره کردن و Se Priver که فعل متقابل و خود ارجاع آن در زبان فرائسه است؛ به معنای خود را بی بهره کردن آمده است. همینطور اسم این فعل Prive است که به معنای بی بهره، بدون شغل دولتی، شخصی، داخلی، خصوصی، خودی و منفرد است (گلستانی، ۱۳۳۴، ۵۳۹).
۷. Westin.
۸. Personal Autonomy.
۹. Emotions.
۱۰. Self-Evaluation.
۱۱. Communications.
۱۲. Humanism.
۱۳. وستین در انتخاب این تعبیر از تحقیقات زیمل، جامعه‌شناس قرن بیستم، بهره‌گرفت. زیمل بر کیفیت دیالکتیکی تبادل و رابطه اجتماعی تأکید و اشاره می‌کند که هر نوع رابطه اجتماعی مستلزم کنش متقابل نیروهای گوناگون است (آلتمن، ۱۳۸۲، ۲۴).
۱۴. نوع سوم مطرح شده توسط وستین گمنامی است که بیشتر متمایل به ارتباط فرد با جامعه است که نوعی ناشناسی در آن است که مشابه خلوتی چون خلوت راهبان است که در آن ارتباط فرد با جامعه تحت الشعاع قرار می‌گیرد که همین امر سبب ساز اتزواست، که مورد بحث ما که در معنای مثبت به خلوت پرداخته ایم، نمی‌باشد؛ بنابراین از آن صرف‌نظر می‌نماییم.
۱۵. چشم‌داشتن، پیوسته در چیزی نگرستن و انتظار کردن (دهخدا، ۲۰۰۸).
۱۶. سوره نور، آیه ۲۷.
۱۷. سوره نور، آیه ۲۸.
۱۸. Foyer.
۱۹. موريس از شاگردان راسکین و از پیشگامان نهضت هنر و پیشه (Art & Craft) بود.
۲۰. تفاوتی که میان خانه‌های آمریکایی و اروپایی دیده می‌شود، این بود که داخل خانه‌های آمریکایی معمولا تا آنجا که ممکن بود به اطاق‌های کوچک تقسیم نمی‌گشت؛ بلکه از یک اتاق برای چند مقصود مختلف استفاده می‌شد، تا یکپارچگی و گشودگی خانه حفظ شود. همین مقصود گاهی در خانه‌های بزرگی که در دهه نهم قرن نوزدهم، با نماهایی به تقلید سبک کلاسیک بنا شد، با ساختن طبقات مختلف برآورده گشت. فی‌المثل طبقه اول به اتاق نشیمن و پذیرایی اختصاص یافت و طبقه دوم به اتاق‌های خواب (گیدییون، ۱۳۸۱، ۳۰۹).
۲۱. تا هشتمین دهه قرن نوزده میلادی، تأثیر مدهای خانه‌سازی اروپا بر ایالات متحده آشکار بوده؛ اما این امر دیری نپایید و پس از آن بنا به گفته ویلهلم بده Wilhelm Bode خانه‌های آمریکایی با توجه خاص به پلان و خواست صاحب آن، حتی مطابق عادات و احتیاجات خاص آمریکاییان بنا گردید (گیدییون، ۱۳۸۱، ۳۰۷). در حالی که طرح خانه براساس احتیاجات زندگی به جای استفاده از مدهای معمول، در دومین دهه قرن بیستم در اروپا ظاهر شد (گیدییون، ۱۳۸۱، ۳۰۹).

فهرست منابع:

- آلتمن، ایروین (۱۳۸۲)، محیط و رفتار اجتماعی (خلوت، فضای شخصی، قلمرو و ازدحام)، ترجمه علی نمازبان، مرکز چاپ و انتشارات دانشگاه شهید بهشتی، تهران.
بی‌نام (۱۳۷۵)، گنجنامه دفتر اول: خانه‌های کاشان، دانشگاه شهید بهشتی مرکز اسناد و تحقیقات دانشکده معماری و شهرسازی و شرکت توسعه فضاهای فرهنگی وابسته به شهرداری تهران، تهران.
- بی‌نام (۱۳۷۸)، القرآن الکریم، مترجم مهدی الهی قمشه‌ای، انتشارات الهادی، چاپ چهارم، قم.
- بی‌نام (۱۳۸۲)، نقش عجب (مجموعه نقشه‌های بناهای تاریخی ایران) جلد نخست، مرکز اسناد و مدارک میراث فرهنگی، چاپ اول، تهران.
- بی‌نام (بی‌تاریخ)، انجیل عیسی مسیح (ترجمه تفسیری)، ناشر بی‌نام، تهران.
- سلطان زاده، حسین (۱۳۷۲)، فضاهای ورودی در معماری سنتی ایرانی، شرکت توسعه فضاهای فرهنگی، چاپ اول، تهران.
- طلائی‌مینائی، اصغر (۱۳۸۳)، عرفان، زیبایی‌شناسی و شعور کیهانی، ترجمه دکتر سید رضا افتخاری، مؤسسه خدمات فرهنگی رسا، چاپ اول، تهران.
- علی‌آبادی، محمد (۱۳۸۴)، جزوه درس معماری اسلامی (حکمت و روشها)، دانشگاه آزاد اسلامی - واحد علوم و تحقیقات، تهران.
- گیدییون، زیگفرد (۱۳۸۱)، فضا، زمان، معماری، ترجمه منوچهر مزینی، شرکت انتشارات علمی و فرهنگی، چاپ پنجم، تهران.
- لنگ، جان (۱۳۸۱)، آفرینش نظریه معماری نقش علوم رفتاری در طراحی محیط، ترجمه دکتر علیرضا عینی فر، انتشارات دانشگاه تهران، چاپ اول، تهران.
- مزینی، منوچهر (۱۳۷۶)، از زمان و معماری، مرکز مطالعات و تحقیقات شهرسازی و معماری ایران، چاپ اول، تهران.
- م.ع.ت (۱۳۵۹)، فرهنگ خیام غربی - فارسی، ناشر کتابفروشی خیام، چاپ نهم، تهران.
- معماریان، غلامحسین (۱۳۸۷)، معماری ایرانی، انتشارات سروش دانش، چاپ اول، تهران.