

## تیین معیارهای کلیدی فرآیند شکل‌گیری هویت مکان در توسعه شهری جدید\* (مطالعه موردی: منطقه ۲۲ تهران)

پارسا ارباب<sup>۱\*</sup>، محمد مهدی عزیزی<sup>۲</sup>، اسفندیار زبردست<sup>۳</sup>

<sup>۱</sup> دکتری شهرسازی، دانشکده شهرسازی، پردیس هنرهای زیبا، دانشگاه تهران، تهران، ایران.

<sup>۲</sup> استاد دانشکده شهرسازی، پردیس هنرهای زیبا، دانشگاه تهران، تهران، ایران.

<sup>۳</sup> استاد دانشکده شهرسازی، پردیس هنرهای زیبا، دانشگاه تهران، تهران، ایران.

(تاریخ دریافت مقاله: ۹۴/۳/۱۰، تاریخ پذیرش نهایی: ۹۴/۱۱/۱۳)

### چکیده

مقاله حاضر به تییین معیارهای کلیدی فرآیند شکل‌گیری هویت مکان در توسعه شهری جدید می‌پردازد. به همین منظور و براساس مبانی نظری شامل نظریه‌ها و دیدگاه‌های مهم و نیز پژوهش‌های موردی قابل توجه و شناسایی شده در چارچوب هدف مذکور، ۸ معیار کلیدی «آشنایی و شناخت»، «خوانایی و تشخیص»، «رضایت‌مندی»، «خودکارآمدی»، «تعامل اجتماعی»، «تناسب محیطی»، «دلبستگی» و «خاطره‌انگیزی» در زمینه شکل‌گیری، احراز و تشخیص هویت مکان از نقطه نظر ساکنان در توسعه شهری جدید دارای اهمیت می‌باشند. بررسی و تییین بیشترین ۸ معیار، در مجموع به واسطه ۲۹ زیرمعیار و ۵۰ سنج (متغیر) با استناد به انجام تحلیل عاملی تاییدی در خصوص تایید سازه‌های عاملی فوق به همراه روایی و پایایی در ارتباط با مطالعه موردی شامل شهرک‌های دهکده المپیک، چشمه، راه آهن و صدرا مورد توجه قرار گرفته است. این چنین، امکان طرح مدلی ۸ عاملی در زمینه مطالعه و سنجش هویت مکان در توسعه شهری جدید فراهم شده که در عین حال، گامی اساسی در مسیر تدوین و ارائه مدلی ساختاری در سطحی فراتر است. کفایت برازندگی این مدل اندازه‌گیری (سنجش)، به واسطه شاخص‌های مختلف، گویای آن است که الگوی مورد توجه از نقطه نظر هماهنگی داده‌ها شامل ۶۳۸ نمونه مورد توجه با ساختار عاملی آن، از برازندگی قابل قبولی برخوردار است.

### واژه‌های کلیدی

فرآیند شکل‌گیری هویت مکان، توسعه شهری جدید، معیارهای کلیدی، تحلیل عاملی تاییدی، مدل اندازه‌گیری (سنجش).

<sup>۱</sup> این مقاله برگرفته از بخشی از مطالعات رساله دکتری نگارنده اول با عنوان «تیین فرآیند شکل‌گیری هویت مکان در توسعه شهری جدید» می‌باشد که با راهنمایی نگارنده دوم و مشاوره نگارنده سوم، در دانشکده شهرسازی پردیس هنرهای زیبا، دانشگاه تهران انجام شده است.

<sup>\*\*</sup> نویسنده مسئول: تلفن: ۰۲۱-۶۶۴۱۴۸۴۱، ۰۲۱-۶۶۹۵۵۶۲۸، شماره پستی: ۰۲۱-۶۶۹۵۵۶۲۸، E-mail: parsaarbab@ut.ac.ir

## مقدمه

(ارباب، عزیزی و زبردست، ۱۳۹۳، ۶۰). از این رو است که در میان گستردگی نگاه‌ها، پیش‌فرض‌ها و پایه‌ها، این مفهوم همچنان در قلب تمامی مطالعات با موضوع مردم و مکان‌ها نهفته شده و قرار دارد (Rollero and De Piccoli, 2010, 198). این در حالی است که دغدغه‌ای ویژه در بین مباحث تحقیقاتی در سراسر موضوعات مفهومی این حوزه به «ارتباطات ساختاری میان ابعاد مختلف و قابل توجه این فرآیند» اختصاص دارد (Qian, Zhu and Liu, 2011, 170-171). این امر ضروری می‌سازد تا در ارتباط با موضوع فوق، که از پیچیدگی‌های قابل توجهی نیز برخوردار است، به یک شناخت و چارچوب فکری نسبتاً روشن و جامع، دست یافت. در این خصوص چند محور، مطالعه حاضر را در میان تحقیقات مرتبط در این زمینه، آن هم از نظرگاه شهرسازی، متمایز و خاص می‌نماید. نگاه این پژوهش بر ساز و کار و فرآیند شکل‌گیری، احراز و تشخیص هویت مکان از نقطه نظر ساکنان در توسعه شهری جدید مبنی بر چگونگی ویژه، معنادار و درونی شدن محل سکونت در تجربه و ذهن ساکن در بستر زمان متمرکز است. هدفی اساسی که بخشی از آن، به واسطه پیگیری این مسئله که «چه معیارهایی در زمینه فرآیند شکل‌گیری هویت مکان در توسعه شهری جدید کلیدی بوده، نقش و جایگاه آن‌ها چگونه است؟» دنبال شده و در مقاله حاضر انعکاس یافته است.

شکل‌گیری و خلق فضای با هویت، که در قالب مکان تجلی می‌یابد، مبتنی بر نقطه‌نظری است که برخلاف انکارکنندگان وجود معنا، دستیابی به معنایی نسبتاً مشترک بر مبنای شناخت و ادراک حاصل از تجربه را که در عین حال به شکل و کیفیت فضایی نیز وابسته است، ممکن و بلکه حیاتی می‌دانند. این در حالی است که علیرغم مطالعات بسیار، هنوز در زمینه ارائه مدلی از شکل‌گیری هویت مکان مبنی بر طرح فرآیندهایی برای راهنمایی در پاسخ به اینکه چگونه و چرا مکان‌ها در تصور شخص، برجسته و به خصوص می‌شوند، جای کار وجود دارد (Lalli, 1992, 285; Twigger-Ross and Uzzel, 1996, 205). در واقع، با وجود آنکه هویت مکان، مسئله شماری از مطالعات (نظری و تجربی) در میان تنوعی از رشته‌ها شده است، همچنان در زمینه یکپارچه ساختن این ادبیات، همجنس و تلفیق نمودن مفاهیم متفاوت و درک اصطلاحات خاص، چالش وجود دارد (Cuba and Hummon, 1993, 111; Droseltis and Vignoles, 2010, 23; Raymond, Brown and Weber, 2010, 422). در این میان، تنوع جایگاه‌ها و چارچوب‌های نظری، امروزه به این جهت گرایش یافته است که شکل‌گیری هویت مکان مبنی بر اینکه «چگونه مکان‌ها، مکان شده و به عبارت دیگر معنادار و ممتاز می‌شوند» (Smaldone, Harris and Sanyal, 2005, 397)، از چه فرآیند و ساز و کاری برخوردار است

## مبانی نظری

هویت شخص و هویت مکان در پیوندی ناگسستنی با یکدیگر، نه مفاهیمی ظاهری و صوری، بلکه وابسته به دریافت و توانایی ارائه روایت‌هایی مشخص می‌باشند که مبین تداوم فرد در زمان و فضا به علاوه بازتاب تفسیر وی از آن، شامل «مولفه‌شناختی شخص بودن» است. بر اساس چارچوبی که می‌توان از گیدنز دریافت کرد، فرآیند شکل‌گیری هویت مکان در بستر توسعه شهری از طریق تمرکز بر «آمیختگی اجتماعی» به مفهوم برقراری ارتباط با اجتماع فارغ از احساس نگرانی و نیز «توسعه خود و خویشتن» (شخصیت) مبنی بر احترام به خویشتن و استنباط زنده بودن، قابل بررسی است (گیدنز، ۱۳۸۷، ۸۵-۸۱).

«پروشانسکی» معتقد به هویت مکان به عنوان زیرساختاری ادراکی از هویت شخصی و مبتنی بر ذهنیت فرد نسبت به محیط فیزیکی است. بر این مبنای، هویت مکان به عنوان مفهومی تعاملی، بازتاب «اجتماعی شدن خاص فرد در جهان فیزیکی»، پایگاه و تعریف‌کننده هویت شخصی او در ارتباط با محیط فیزیکی خاصی است. در چنین نظرگاهی، شکل‌گیری هویت مکان، فرآیندی ادراکی و شناختی مبنی بر قیاس و انطباق دائم میان عینیت و ذهنیت با هدف تعریف چیستی و کیستی خود از نقطه نظر پیوستگی‌ها و در

مبانی نظری و ادبیات موضوع، بستری را فراهم می‌سازد تا به واسطه تحلیل محتوا و سنتز نظریه‌ها و دیدگاه‌های مهم و نیز پژوهش‌های موردی قابل توجه در زمینه هویت مکان و فرآیند شکل‌گیری آن در توسعه شهری جدید، چارچوب نظری پژوهش شکل گرفته و تدوین شود. این مهم از طریق تمرکز بر موضوع و جهت‌گیری نسبت به آن از نقطه نظر و از دریچه هر یک از نگاه‌ها پیگیری و دنبال شده و این چنین، دستیابی و ارائه چارچوب‌هایی با هدف کاربست در زمینه حاضر، یعنی فرآیند شکل‌گیری هویت مکان در توسعه شهری جدید، هدف‌گذاری شده است. نزدیک شدن و دستیابی به این چارچوب‌ها که هر یک با تعاریفی از هویت مکان، فرآیند شکل‌گیری آن و معرفی معیارها یا عوامل کلیدی در این زمینه همراه هستند، پی‌ریزی چارچوب نظری تحقیق، تدقیق و تکمیل آن را محقق ساخته‌اند.

«گیدنز»، هویت مکان را مرتبط با هویت شخصی و مبتنی بر توانایی ارائه روایتی مشخص و پایدار از «احساس خود» می‌داند. از نقطه نظر او، هویت شخصی مفهومی مستلزم «آگاهی بازتابی» مبنی بر به‌روزآوری مداوم محصول کنش‌های اجتماعی و حفاظت دائمی از آن در فعالیت‌ها است. با چنین نگاهی،

برقراری پیوند میان عناصر و اجزای آن با رویدادها در یک تجلی منسجم ذهنی از «زمان و فضا» و مرتبط با «مفاهیم غیرفضایی و ارزش‌ها»، شکل‌گیری هویت مکان را به دنبال دارد. در این نظرگاه، معیارهای «شناخت و آشنایی» مبنی بر شناسایی محل سکونت در قالب جایی آشنا و خاص، «رویدادها و وقایع» که خاطره‌انگیز شدن را به دنبال دارد، «خوانایی» به مفهوم آگاهی از چگونگی ارتباط و به تعبیری درک معنا و «سازگاری» (تناسب) مبین انطباق ساختار محیطی با ساختار فضایی، قابل تامل می‌باشند (لینچ، ۱۳۸۱، ۱۹۰-۱۶۷).

«چپ من»، شکل‌گیری هویت مکان را حاصل «دل‌بستگی عاطفی و احساسی» مبتنی بر تعامل ساکن و محیط می‌داند؛ مفهومی که منتج از «تجارب بصری و فضایی» متنوعی است که به واسطه آن، بخشی از فضا متمایز و خاص می‌شود. از نقطه نظری، توجه به طیف گسترده‌ای از تجارب برای پاسخگویی به نیازهای ساکنان و نیز دامنه وسیع فرصت‌ها برای تعامل و کنش، در زمینه شکل‌گیری هویت مکان در توسعه شهری جدید، حائز اهمیت است. معیارهای «تشخیص» مبنی بر آشنایی با جنبه‌های فیزیکی و ویژگی‌های قابل مشاهده مکان، «خوانایی» به مفهوم ساختار قابل درک فضا، «اجتماعی بودن» مبنی بر مشارکت، تمایل به درنگ و برقراری ارتباطات انسانی، «تنوع و تمایز» که منجر به برانگیختن واکنش، برجستگی و سرزندگی می‌شود و «رفاه محیطی» که نقطه تمرکز آن به نوعی رضایت‌مندی است، تبیین بیشتر این فرآیند را فراهم می‌سازند (چپ من و اسپارکز، ۱۳۸۴، ۱۹۲-۱۷۵؛ چپ من و برادشاو، ۱۳۸۴، ۱۶۷-۱۴۹؛ چپ من و دونوان، ۱۳۸۴، ۱۳۴-۱۲۸).

«حیبی» معتقد است، هویت مکان در بستر زمان و متاثر از «تکوین خاطره» برگرفته از تعامل ساکن و محل سکونت شکل می‌گیرد. این ارجاع به چیزی در پس ظاهر و بطن، ارتباط مستقیم با «حافظه گروهی و جمعی» دارد که مبتنی بر خاطره به مفهوم شرح ماوقعی برای به حال آمدن گذشته و پیوند همیشگی با محیط است. هویت و حس مکان در تصور، خیال و در واقع، ذهنیت ساکن ظاهر می‌شود که مبتنی بر معانی رمزآلود و متبلور در واقعه، حافظه و خاطره برگرفته از تعامل دائمی او با محل سکونت می‌باشد. از این رو، در زمینه شکل‌گیری هویت مکان در توسعه شهری جدید، توجه به «خاطره‌سازی شهری» و «فضاهای شهری خاطره‌ای» ضروری است، فرآیندی که براساس توجه به معیارهای «شناسایی و آشنایی» مبنی بر شناخت نسبت به سکونت و ساکنان، «خاطره‌انگیزی» به عنوان پتانسیل شکل‌گیری تصاویر ارجاع‌پذیر، «خوانایی» به مفهوم ایجاد درکی منسجم از محل زندگی و «تنوع» (اختلاط) مبنی بر دوری از یکسانی و ملالت و در نتیجه چندکارکردی بودن، قابل تبیین و بررسی است (حیبی، ۱۳۸۴، ۱۵-۱۴؛ حیبی، ۱۳۸۵، ۱۵۰-۱۴۵). در نقطه نظر «دانشپور»، هویت مکان، مفهومی نسبی مبنی بر تشخیص توأم با تمایز و قابل جستجو در عناصر شکل‌دهنده حس مکان می‌باشد. اگر با استناد به پژوهش وی، فرآیند شکل‌گیری هویت مکان در توسعه شهری جدید هدف‌گذاری شود، معیارهایی

واقع‌دل‌بستگی احساسی به محیط‌های خاصی است. هسته این فرآیند مبنی بر ادراک، شناخت و در واقع تجربه، «گذشته محیطی» یا به تعبیری «پشت صحنه ادراکی» مبنی بر کم و کیف فضاهای مشخص، مکان‌ها و ویژگی‌های آنها است. این گذشته محیطی یا پشت صحنه ادراکی، براساس معیارهایی چون «ارتباط با اجتماع» که متبلور در کم و کیف ایفای نقش‌ها و ارزش‌های اجتماعی است، «شناسایی» (تشخیص) مبنی بر ثبات ادراک شده نسبت به فضا و مکان و کشف مفاهیم آشنا و ناآشنا، «درک معنا» (خوانایی) شامل وابستگی‌ها و پیوستگی‌های نمادین و موثر میان فرد، بخش‌ها و مشخصات محتوایی و نهایتاً «رضایت‌مندی» به مفهوم کم و کیف پاسخ‌دهی به نیازها و تمایلات بیولوژیکی و روانشناختی، قابل شناسایی است (Proshansky, 1978, 147; Proshansky, Fabian, 1978, 147; Kaminoff, 1983, 59-74).

«رلف» معتقد است هویت مکان در سایه تجربه مستقیم، درونی و درک معنای ابعاد فیزیکی و اجتماعی محیط، شکل می‌گیرد. این چنین، هویت مکان حاصل «تجربه مستقیم فردی و اجتماعی» است و همواره به یک «هماندی و یگانگی مداوم» که تمایز و تفاوت بخشی مشخص از فضا نتیجه آن است، ارجاع دارد. بنابراین، خصلت اساسی هویت، شخصیت و در واقع جوهره مکان، «خلق درونی مجزا از بیرون» می‌باشد که بر تعلق از مکان به عنوان بخشی خاص از فضا و هویت آن مبتنی بر تجارب عمیق و مستقیم، تاکید دارد. درجه و ژرفای درون بودن مبنی بر شدت تجربه مکان، مبنای نیرومندی و در واقع وضعیت احراز و تشخیص هویت مکان است. از این رو، اگر فرآیند شکل‌گیری هویت مکان در توسعه شهری جدید مورد توجه باشد، ارتباط متقابل «ابعاد فیزیکی محیط» (فرم) با «ابعاد اجتماعی محیط» (فعالیت) قابل توجه می‌باشد (رلف، ۱۳۸۹، ۶۴-۶۲؛ Seamon and Jacob, 2008, 45). بر اساس نوع نگاه «راپاپورت»، تداعی معنای محیط و شکل‌گیری هویت مکان به واسطه توانایی برقراری ارتباط میان فرد و محیط و به تعبیری دیگر، عناصر اجتماعی و عناصر کالبدی به مفهوم «خوانش نشانه‌های محیطی» و «فهم‌اشارات» در قالب «کدزدایی» از اطلاعات کدگذاری شده، امکان‌پذیر است. «حافظه محیطی» که با «حافظه و وفاق گروهی و جمعی» مرتبط است، نتیجه و محصول این تعامل است. مبتنی بر نگاه راپاپورت، اگر فرآیند شکل‌گیری هویت مکان در توسعه شهری جدید مورد توجه باشد، معیارهای «خوانایی» مبنی بر همانندی و تشابه معانی و پیام‌های انتقالی و انطباق میان شکل و علائم، «خاطره‌انگیزی» به مفهوم خاصیت یادآوری‌کننده محیط و «تناسب محیطی» به معنای انطباق کالبد و فعالیت و وجود محیط‌های اختصاصی، کلیدی و مهم خواهند بود (راپاپورت، ۱۳۸۴، ۱۱۶-۵۸).

«لینچ»، هویت مکان را نتیجه ارتباط متقابل و مستمر شخص و مکان در قالب یک «تجلی منسجم ذهنی» می‌داند. این فرآیند، حاصل پیوند میان شکل محیط و فرآیندهای انسانی ادراک و شناخت و به تعبیر دیگر، تعامل میان شخص و مکان است که شناسایی یا بازشناسی مکانی متمایز با شخصیتی ممتاز، نتیجه آن است. وضوح در درک و شناخت محل سکونت و سهولت در

«معانی آنی و ابتدایی»، «معانی کارکردی و ابزاری» و نیز «معانی ارزشی و نمادین» سلسله مراتبی از سطوح حس مکان هستند که در این چارچوب، قابل تصور می‌باشند (کلالی و مدیری، ۱۳۹۱، ۴۵-۴۴). «یوژانگ»، هویت مکان را هم پیوند با معانی و ادراکاتی می‌داند که توسط مردم در ارتباط با محیط خود، فهمیده شده و به دست می‌آیند. وی معتقد است، دلبستگی به مکان که در زمینه شکل‌گیری هویت مکان دارای نقش می‌باشد، در قالب ایجاد پیوستگی یا ارتباط موثر میان افراد و مکان‌های منحصر به فرد و خاص تعریف می‌شود. این مفهوم زمانی توسعه می‌یابد که مکان، از سوی استفاده‌کنندگان، «معنادار» احساس شود و شرایطی را فراهم سازد تا «نیازهای کارکردی» پاسخ گرفته و در عین حال از «مقاصد و اهداف رفتاری» نیز حمایت و پشتیبانی شود. این در حالی است که «ثبات ارتباط» میان محیط و استفاده‌کننده از محیط، و نیز میزان «آشنایی» از جمله معیارهای موثر دیگر در این زمینه هستند (Ujang, 2012, 156-165). از نقطه نظر «سوانی»، «وارالا» و «پاواتا»، هویت مکان شامل ابعادی از خود و خویشتن است که تعریف‌کننده هویت فرد یا جامعه در ارتباط با محیط فیزیکی به واسطه الگویی مرکب از اندیشه‌ها، عقاید، اولویت‌ها، احساسات، ارزش‌ها، گرایش‌ها و توانایی‌های رفتاری خودآگاه یا ناخودآگاه است که همگی با محیط پیوند می‌خورند. شکل‌گیری هویت مکان در توسعه شهری جدیدرامی‌توان به واسطه نقطه تمرکز پژوهش آنها یعنی حس مکان دنبال نمود که در این زمینه معتقد به چهار معیار یا عامل فیزیکی - اجتماعی «سازگاری»، «ارتباطات اجتماعی»، «دلبستگی» و «ریشه داری» نسبت به مکان هستند. بر این مبنا، تفاوت در نوع و میزان حس مکان احراز شده توسط ساکنان، در سطوح مختلفی قابل تبیین می‌باشد. این در حالی است که «قدردانی» (تحسین)، «رضایت‌مندی» (مطلوبیت) و «یگانگی ادراک شده» (تشخص) نیز در این خصوص مهم هستند (Soini, Vaarala and Pouta, 2012, 125-131).

بر این مبنا، هویت مکان به عنوان مفهومی تعاملی، محصول ارتباط متقابل و مستمر میان عینیت و ذهنیت، ظرف و مظهر، زمینه و محتوا، ابعاد فیزیکی و اجتماعی و در نتیجه مکان و شخص است. فرآیند شکل‌گیری هویت مکان، همچنان که پروشانسکی معتقد است، مبتنی بر گذشته محیطی یا پشت صحنه ادراکی به واسطه شناخت و ادراک می‌باشد، چیزی که رلف از آن تحت عنوان تجربه درونی، عمیق و مستقیم یاد می‌کند. این همان مفهومی است که راپاپورت در قالب حافظه محیطی منتج از خوانش نشانه‌ها و فهم اشارات، مدنظر قرار می‌دهد. لیتج از این گذشته یا حافظه محیطی، تحت عنوان تجلی منسجم ذهنی بر پایه شناسایی و بازشناسی یاد کرده که به اعتقاد چپ من، محصول تجارب بصری و فضایی و انعکاس یافته در دلبستگی عاطفی و احساسی یا از نگاه حبیبی، متبلور در حافظه جمعی و گروهی است. به واسطه این فرآیند در توسعه شهری جدید و در بستر زمان، نوعی از تشخص توأم با تمایز فراهم می‌آید که مبین خویشتن و شخصیتی پیوند یافته با مکانی یکتا و به خصوص در حال شکل‌گیری است. این چنین، ساکن محیط به تدریج خود

چون «خوانایی و قابلیت تشخیص»، «امنیت»، «مطلوبیت»، «خاطره‌انگیزی» و «احساس تعلق و وابستگی» کلیدی هستند (دانشپور، ۱۳۷۹، ۱۴۸-۱۴۰). در پژوهش «دروسلتیس» و «ویگنولس»، هویت مکان محصول پاسخگویی محیط به نیازها و انگیزه‌های ساکنان و شکل‌گیری ارتباطات اجتماعی و نمادین قلمداد می‌شود. «دلبستگی و توسعه خود» به مفهوم تبدیل شدن مکان به بخشی از ساکن، «تناسب محیطی» به معنای توانایی انطباق و تعامل میان مردم و محیط و نیز «تجانس و هم‌سنخی با مکان» مبنی بر فراهم نمودن معنا و اهمیت معنوی از سوی محیط برای ساکن محیط، سه مولفه کلیدی و قابل توجه در این زمینه می‌باشند (Droseltis and Vignoles, 2010, 23-31). «لالی»، هویت مکان را مبین عزت نفس و احساس یگانگی و یکتایی وابسته به معیارها و در واقع عملکردهای کلیدی این مفهوم یعنی «آشنایی» که بازتاب تجارب روزانه و نتیجه فعالیت در محیط است، «ارزیابی» مبنی بر مقایسه شهر و محل زندگی خویش با دیگران، «دلبستگی» که تحت عنوان تعلق یا ریشه‌داری هم از آن یاد می‌شود و «تعهد و التزام» مبنی بر اهمیت ادراک شده شهر و محل سکونت برای شخص که در زمینه ثبات مفهوم خود و خویشتن بسیار اساسی است، می‌داند (Lalli, 1992, 289-295). در پژوهش «رولرو» و «دی پیکولی»، هویت مکان مرتبط با دلبستگی و بُعدی شناختی - ادراکی مبنی بر دریافت خود به عنوان عضوی از یک فضای فیزیکی تلقی می‌گردد. با چنین پایه‌ای و برای بررسی این مفهوم در بستر توسعه شهری جدید، تمرکز بر معیارهای «مشارکت» (فعالیت)، «ارتباطات اجتماعی» و «ارزیابی سکونت» که دلبستگی به مکان را نیز تحت تأثیر قرار می‌دهند، کلیدی به نظر می‌رسد (Rollero and De Piccoli, 2010, 198-204). بر اساس نقطه نظر «توییگر-راس» و «اوزیل» که پژوهش «نز» نیز تصدیق‌کننده و در عین حال تکمیل‌کننده آن است، هویت مکان در پیوند با مفهوم دلبستگی و منتج از هم‌سازی، همانندی و ارزیابی مداوم نسبت به جهان فیزیکی قابل تعریف خواهد بود. این مفهوم، در پیوند و ارتباط با دلبستگی روانشناختی و در قالب اصول و معیارهای کلیدی «تشخص» (برجستگی) مبنی بر ممتاز شدن ساکن نسبت به سایرین و تبلور مفهوم خودی و غیر خودی، «عزت نفس» مبنی بر القای حسی مثبت از سوی محیط به ساکنان درباره خودشان (خویشتن) و «خودکارآمدی» مبنی بر نوع و میزان سهولت و آسودگی زندگی روزانه ساکنان، تبیین شده و قابل مطالعه است (Twigger-Ross and Uzzell, 1996, 205-218; Knez, 2005, 215-217). «کلالی» و «مدیری» در ارتباط با هویت مکان، به شکل‌گیری و ارتقای حس مکان به واسطه ادراکات معنادار فیزیکی، شخصی و اجتماعی می‌پردازند. با تکیه بر ابعاد این پژوهش، فرآیند شکل‌گیری هویت مکان در توسعه شهری جدید، بر اساس سطوح مختلف تعامل میان انسان و محیط و در نتیجه ادراک معنا شامل «ابعاد فیزیکی»، «ابعاد شخصی» و «ابعاد اجتماعی» و با تمرکز بر «ساختار کالبدی»، «احساسات و ارزش‌گذاری‌های فردی» و نیز «فعالیت‌ها و ارتباطات اجتماعی» قابل تبیین است.

شناخت»<sup>۱</sup>، «خوانایی و تشخیص»<sup>۲</sup> (محیطی)، «رضایت‌مندی»<sup>۳</sup>، «خودکارآمدی»<sup>۴</sup> (محیطی)، «تعامل اجتماعی»<sup>۵</sup>، «تناسب محیطی»<sup>۶</sup>، «دلبستگی»<sup>۷</sup> و «خاطره‌انگیزی»<sup>۸</sup>، در زمینه فرآیند شکل‌گیری هویت مکان در توسعه شهری جدید مهم و کلیدی می‌باشند. هر یک از این معیارها در عین حال که هم پیوند و مرتبط با یکدیگر هستند، ابعاد و جوانبی از احراز و تشخیص هویت مکان در توسعه شهری جدید را روشن ساخته و به واسطه آنها، ساز و کار این فرآیند می‌تواند مورد توجه قرار گیرد. مبتنی بر معیارهای تدوین یافته فوق و در مسیر تبیین بیشتر آنها، ضروری است، شاخص‌ها و به عبارت دیگر زیرمعیارها و به دنبال آن سنجه‌ها یا متغیرهایی مرتبط نیز تعریف شوند. از این رو و بر مبنای جدول ۱،

را به عنوان عضوی از محل سکونت دریافت کرده که از این پس در قالب مکانی منحصر به فرد، در عین حال می‌تواند احساسی از یگانگی و تمایز را نیز برای او به ارمغان آورد. بر این اساس، شکل‌گیری، احراز و تشخیص هویت مکان در توسعه شهری جدید شامل شناسایی و تمرکز بر معیارهایی کلیدی نیز می‌شود، که در بخش آتی، چارچوب نظری، مورد مذاقه قرار می‌گیرند.

## چارچوب نظری

با استناد به نظریه‌ها و دیدگاه‌های مورد بررسی، بر پایه نوع نگاه و هم‌چنین جهت‌گیری این پژوهش، ۸ معیار «آشنایی و

جدول ۱- تعریف شاخص‌ها (زیرمعیارها)، تدوین و اختصاص سنجه‌ها (سوالات) در ارتباط با معیارهای هشت‌گانه کلیدی فرآیند شکل‌گیری هویت مکان در توسعه شهری جدید.

عنوان معیار	تلقی و کارکرد	شاخص‌ها (زیرمعیارها)	سنجه‌ها (سوالات)	پژوهش‌های پشتیبان
آشنایی و شناخت	آگاهی و ادراک نسبت به محیط فیزیکی و ابعاد اجتماعی	- آگاهی از ارتباط و ترکیب عناصر و اجزاء - شناخت عناصر فیزیکی و ابعاد اجتماعی - احساس خودی بودن، نزدیکی، انس و الفت - تشخیص، ادراک فضایی و جهت‌یابی	۸	دانشپور، ۱۳۷۹؛ لینچ، ۱۳۸۱؛ میرمقتدایی، ۱۳۸۳ و ۱۳۸۸؛ چپ من و اسپارکز، ۱۳۸۴؛ چپ من و برادشاو، ۱۳۸۴؛ چپ من و دونائون، ۱۳۸۴؛ رایپورت، ۱۳۸۴؛ حبیبی، ۱۳۸۴ و ۱۳۸۵؛ فلاحت، ۱۳۸۴ و ۱۳۸۵؛ الکساندر، ۱۳۸۶؛ بهزادفر و برین، ۱۳۸۷؛ حبیبی، ۱۳۸۷؛ گیدنز، ۱۳۸۷؛ مدیری، ۱۳۸۷؛ ارباب، ۱۳۸۸ و ۱۳۹۱؛ دانشپور، سپهری مقدم و چرخچیان، ۱۳۸۸؛ امین‌زاده، ۱۳۸۹؛ رلف، ۱۳۸۹؛ عزیزی و ارباب، ۱۳۸۹؛ پیربایی و کرمی، ۱۳۹۰؛ کلالی و مدیری، ۱۳۹۱؛
خوانایی و تشخیص	وجود کیفیات و ارتباطات قابل درک، متنوع، برجسته و خاص	- ساختار قابل درک و معنا دار به صورت منسجم - تنوع و برجستگی فرم‌ها و فعالیت‌ها - اهمیت، تفاوت، انحصار و یکتایی فضا - احساس تمایز، تشخیص، مباحثات و سربلندی	۸	
رضایت‌مندی	احساس آسایش و آسودگی رفاهی	- رضای نیازها و تمایلات بیولوژیکی و روان‌شناختی - احساس راحتی، آسایش و آسودگی رفاهی - مقایسه و ارزیابی ذهنی محل سکونت - رضایت‌مندی کلی و تحقق احساس خوشایند	۷	
خودکارآمدی	تکامل و خودکفایی عملکردی- کارکردی ظرفیت‌ها و تسهیلات	- کم و کیف آستانه رفاه محیطی - تکامل و خودکفایی عملکردی- کارکردی - حمایت و تسهیل نیازها و تقاضاهای متنوع و مختلف	۵	Proshansky, 1978; Proshansky, Fabian and Kaminoff, 1983; Lalli, 1992; Twigger-Ross and Uzzell, 1996; Hull, Lam and Vigo, 1994; Abu-Ghazze, 1999; Gustafson, 2001; Kyle, Mowen and Tarrant, 2004; Lobo, 2004; Knez, 2005; Manzo, 2005; Smaldone, Harris and Sanyal, 2005; Biedler, 2007; Brown and Raymond, 2007; Tweed and Sutherland, 2007; Shamsuddin and Ujang, 2008; Wells, 2009; Comstock et al. 2010; Lewicka, 2010; Raymond, Brown and Weber, 2010; Rollero and De Piccoli, 2010; Droseltis and Vignoles, 2010; Qian, Zhu and Liu, 2011; Smith et al. 2011; Azizi and Arbab, 2012; Lengen and Kistemann, 2012; Soini, Vaarala and Pouta, 2012; Ujang, 2012; Budruk and Stanis, 2013.
تعامل اجتماعی	ارتباطات و همبستگی‌های اجتماعی میان ساکنان و اهالی	- ارتباط، تعامل و آمیختگی اجتماعی - انسجام، همبستگی و مراقبت اجتماعی - همکاری و مشارکت اجتماعی فعال	۸	
تناسب محیطی	ظرفیت‌ها و امکانات متنوع، اختصاصی، سازگار و متناسب	- تناسب و سازگاری فرم و فعالیت - احساس اطمینان خاطر و امنیت - دوستانه، تسهیل‌گرو تقویت‌کننده بودن محیط - ظرفیت‌ها و امکانات متنوع و اختصاصی	۸	
دلبستگی	احساس وابستگی، تعهد و مسئولیت، هم‌سنخی و ریشه‌داری	- احساس تعهد، التزام و مسئولیت - احساس وابستگی و تمایل به ماندگاری - احساس تجانس، هم‌سنخی و نزدیکی با مکان - تعلق و ریشه‌داری	۸	
خاطره‌انگیزی	پتانسیل شکل‌گیری و تداعی خاطرات، وقایع و رویدادهای مرتبط و وابسته	- پتانسیل تداعی و یادآوری اشخاص و محل‌ها - پتانسیل تحقق رویدادها و وقایع - خاطرات و تصاویر ارجاع‌پذیر در حافظه	۶	
مجموع		۲۹ شاخص (زیرمعیار)	۵۸ سنجه (سوال)	

مطالعه موردی در ارتباط با فرآیند شکل‌گیری هویت مکان در توسعه شهری جدید در چارچوب روش شناسی و جزئیاتی که از آن ارائه می‌شود، فراهم شود. این سنج‌ها و سوالات که تعداد آنها به تفکیک هریک از معیارهای مربوطه مشخص شده است، در مجموع شامل ۵۸ مورد می‌شوند.

ضمن اشاره به کارکرد و نوع تلقی از هریک از معیارها، ۲۹ شاخص (زیرمعیار) در مجموع ارائه شده است. به علاوه و همانطور که جدول ۲ نیز نشان می‌دهد، تدوین و اختصاص سنج‌ها و به عبارت دیگر، سوالاتی مورد توجه قرار گرفته که به واسطه آنها و در قالب پرسشنامه، امکان بررسی و تحلیل نقطه نظر ساکنان

جدول ۲- سنج‌ها و سوالات مرتبط با معیارهای هشت‌گانه کلیدی فرآیند شکل‌گیری هویت مکان در توسعه شهری جدید.

معیار	سنج (متغیر)
آشنایی و شناخت	۱ تا چه حد با ابعاد، اجزاء، بخش‌ها و عناصر این شهرک آشنا بوده و به خوبی می‌توانید آنها را توصیف کنید؟
	۲ تا چه میزان نسبت به تغییرات ایجاد شده در این شهرک آگاه بوده و می‌توانید آنها را با جزئیات بیان کنید؟
	۳ تا چه میزان می‌توانید از موقعیت مکانی خویش در شهرک آگاه شده و برای خود جهت‌یابی و مسیریابی نمایید؟
	۴ شناخت و ادراک شما نسبت به این شهرک تا چه حدی است و چقدر می‌توانید تصاویر آن را در ذهن خود بازسازی و مجسم کنید؟
	۵ تا چه میزان نسبت به جزئیات و موقعیت‌های مختلف این شهرک (شامل فضاها، خیابان‌ها، عناصر و نشانه‌ها) نقشه‌های خوبی در ذهن دارید؟
	۶ چقدر با ساکنان و اهالی این شهرک آشنا بوده و چه تعداد از آنها را به صورت چهره به چهره می‌شناسید؟
	۷ تا چه حد ساکنان این شهرک را برای خود افرادی خودی و در مقابل، غیر ساکنان را افرادی غیر خودی احساس می‌کنید؟
	۸ در مجموع تا چه حد نسبت به ابعاد فیزیکی (بناها و فضاها) و ابعاد اجتماعی (ساکنان و گروه‌های اجتماعی) این شهرک احساس نزدیکی، انس و الفت می‌کنید؟
خوانایی و تشخیص	۹ تا چه حد این شهرک برای شما نسبت به سایر محلات از اهمیت برخوردار بوده، متمایز و متفاوت است؟
	۱۰ تا چه میزان این شهرک برای شما نسبت به سایر محلات ارجح بوده و فکر می‌کنید که با جای دیگری قابل قیاس نیست؟
	۱۱ تا چه حد این شهرک از مقبولیت اجتماعی، اعتبار و خوشنامی برخوردار بوده و سکونت در آن مایه مباهات، افتخار و غرور شما است؟
	۱۲ تا چه حد احساسی از متمایز بودن برای شما نسبت به دیگران به واسطه بودن و سکونت در این شهرک فراهم شده است؟
	۱۳ تا چه حد این شهرک از ارتباط و پیوستگی خوب و قابل درکی میان فضاها، مکان‌ها و عناصر برخوردار است؟
	۱۴ چقدر این شهرک برخوردار از ابعاد، ویژگی‌ها و عناصری است که به نظر شما آن را خاص، یکتا و منحصر به فرد می‌سازند؟
	۱۵ تا چه حد این شهرک شامل ترکیب‌های متنوعی از فرم‌ها و فعالیت‌ها است که یکسانی و یکنواختی را از آن می‌زدایند؟
	۱۶ تا چه میزان این شهرک برخوردار از عناصر، بناها و فضاهایی برجسته است که به نوعی در حکم نماد و سمبل‌های ویژه و اختصاصی آن هستند؟
رضایت‌مندی	۱۷ تا چه میزان از سکونت و زندگی در این شهرک، احساس راحتی، آسایش و آسودگی می‌کنید؟
	۱۸ از لحاظ شرایط زندگی، رفاه و مطلوبیت سکونت، وضعیت این شهرک را تا چه حد خوب و مناسب می‌دانید؟
	۱۹ تا چه میزان نیازها، سلیق، توقعات و اولویت‌های شما به خوبی در این شهرک پاسخ گرفته و ارضاء می‌شوند؟
	۲۰ در مجموع تا چه میزان ارزیابی مثبتی از سکونت در این شهرک نسبت به سایر محلات و در مقایسه با آنها دارید؟
	۲۱ تا چه میزان این شهرک علاوه بر نیازهای بیولوژیکی (زیستی - فیزیکی) به تمایلات روان‌شناختی (روحي - روانی) شما نیز پاسخ می‌دهد؟
	۲۲ تا چه حد سکونت در این شهرک، شما را شاد ساخته و احساس خوشایندی را برایتان فراهم می‌کند؟
	۲۳ در مجموع تا چه حد از سکونت در این شهرک، رضایت‌مندی کلی دارید؟
	۲۴ تا چه میزان برای برطرف ساختن نیازهای عمدتاً روزانه و هفتگی خود نسبت به نواحی دیگر غیر از این شهرک (محلات مجاور یا دورتر) بی‌نیاز هستید؟
خودکارسازی	۲۵ تا چه حد تقاضاهای مختلف شما به واسطه امکانات و تسهیلات مربوط به فعالیت‌های تجاری، فرهنگی، آموزشی، ورزشی و فراغت به خوبی پاسخ داده می‌شود؟
	۲۶ در مجموع تا چه میزان این شهرک محله‌ای نسبتاً کامل، خودکفا و خودمتمکی به لحاظ امکانات، تجهیزات و خدمات است؟
	۲۷ این شهرک تا چه حد زندگی روزمره شامل اهداف و عملکردهای شما را تسهیل کرده و مورد حمایت قرار می‌دهد؟
	۲۸ تا چه حد این شهرک جهت انجام تمامی امور و کارها، برای شما اولویت داشته و ترجیحاً برای این منظور، آن را با جای دیگری عوض نمی‌کنید؟

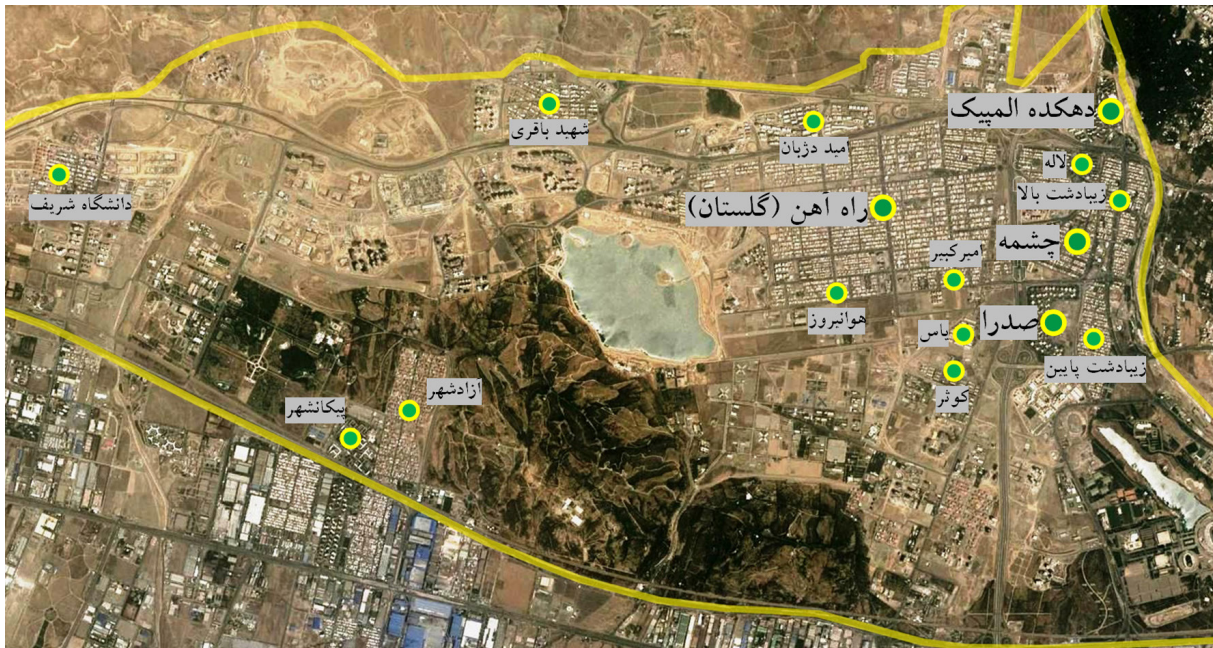
۲۹	تا چه حد معمولاً با همسایگان، ساکنان و اهالی شهرک ملاقات، احوالپرسی، تعامل و گفتگو دارید؟	عامل اجتماعی
۳۰	تا چه میزان همسایگان و هم شهروندی‌ها قابل اطمینان، مراقب، دوست و علاقمند به یکدیگرند؟	
۳۱	چه تعداد دوستان و همسایگانی در این شهرک پیدا کرده‌اید که فکر می‌کنید برای ارتباط اجتماعی شما مفید و خوب هستند؟	
۳۲	تا چه حد به واسطه زندگی در این شهرک، ارتباط خوبی با مردم داشته و خود را عضو و بخشی از اجتماع محلی اینجا احساس می‌کنید؟	
۳۳	تا چه میزان ظرفیت‌های این شهرک، برقراری ارتباطات اجتماعی و تداوم آن را برای شما فراهم ساخته و تقویت می‌کند؟	
۳۴	تا چه حد روابط اجتماعی در این شهرک به ویژه با دوستان و همسایگان برای شما مهم و ویژه است؟	
۳۵	تا چه میزان احساس می‌کنید این شهرک صرفاً به اقامت شما اختصاص ندارد، بلکه محل زندگی اجتماعی و ارتباط شما با مردم نیز می‌باشد؟	
۳۶	تا چه حد در فعالیت‌های اجتماعی و امور مربوط به این شهرک مشارکت داشته یا علاقمند به همکاری هستید؟	
۳۷	تا چه میزان این شهرک دارای امکانات مفیدی برای انجام انواع فعالیت‌ها (فردی، جمعی، پیاده روی، ورزش، سرگرمی و...) است؟	تناسب محیطی
۳۸	تا چه حد این شهرک با سبک زندگی، ارزش‌ها و نیازهای شما متناسب و سازگار است؟	
۳۹	چقدر احساس می‌کنید که این شهرک بهترین محل برای انجام تمامی اموری است که دوست دارید و می‌خواهید انجام دهید؟	
۴۰	تا چه حد از بودن و سکونت در این شهرک احساس اطمینان خاطر و امنیت می‌کنید؟	
۴۱	تا چه میزان این شهرک کارکردها و امکانات متنوع و گوناگونی را برای تمامی ساکنان فراهم می‌کند؟	
۴۲	تا چه حد استعدادها و توانایی‌های شما در این شهرک و به واسطه امکانات و تسهیلات موجود در آن، تحکیم و تقویت می‌شود؟	
۴۳	تا چه میزان این شهرک برای استفاده عموم گروه‌ها (کودک، نوجوان، جوان، میانسال و کهنسال) مناسب است؟	
۴۴	تا چه حد این شهرک از کیفیت و تنوع قابل قبولی در خصوص فضاهای جمعی و عمومی برخوردار است؟	
۴۵	تا چه میزان این شهرک با روحیات و انتظارات شما نزدیک بوده و وقتی اینجا هستید احساس می‌کنید حال بهتری دارید؟	دلبستگی
۴۶	تا چه حد مکان‌ها، عناصر و بخش‌هایی در این شهرک وجود دارند که احساس می‌کنید تا حدودی وابسته آنها شده‌اید؟	
۴۷	تا چه میزان خود را متعلق به این شهرک می‌دانید و فکر می‌کنید به واسطه سکونت، احساس ریشه‌داری و تعلق نسبت به آن پیدا کرده‌اید؟	
۴۸	تا چه میزان خود را بخشی از این شهرک و از طرف دیگر، این شهرک را نیز بخشی از وجود خود احساس می‌کنید؟	
۴۹	چقدر ترجیح می‌دهید که زمان بیشتری را در اینجا به همراه خانواده و دوستان خویش صرف کنید؟	
۵۰	تا چه حد احساس می‌کنید که تمایلی به ترک این شهرک ندارید و می‌خواهید سال‌های آتی نیز در اینجا سکونت داشته باشید؟	
۵۱	تا چه میزان ترک این شهرک برای شما سخت بوده و اگر چنین شود، احساس می‌کنید نسبت به آن دلتنگ خواهید شد؟	
۵۲	تا چه حد نسبت به این شهرک متعهد بوده و برای حفظ، ارتقا و در صورت لزوم دفاع از آن، خود را مسئول می‌دانید؟	
۵۳	چقدر این شهرک، اجزاء و عناصر مختلف آن، وقایع و خاطراتی را برای شما یادآوری و تداعی می‌کند؟	خاطره‌نگیزی
۵۴	تا چه میزان خاطرات محسوس و قابل توجهی برای شما با این شهرک پیوند خورده و ارتباط دارد؟	
۵۵	معمولاً چقدر برایتان پیش آمده که خود را مشغول مرور تصاویر، وقایع یا داستان‌هایی بیابید که در این شهرک اتفاق افتاده و آنها را در ذهن دارید؟	
۵۶	تا چه میزان داستان‌هایی را از این شهرک در یاد و حافظه داشته و در صورت لزوم می‌توانید آنها را تعریف کنید؟	
۵۷	تا چه حد این شهرک معمولاً بستر وقوع و مرتبط با رویدادها و وقایعی به یادماندنی و قابل توجه شامل جشنواره‌ها و مراسم مختلف جمعی برای شما است؟	
۵۸	در مجموع چقدر با گذشت زمان، این شهرک را واجد تاریخ و خاطره می‌دانید؟	

## مطالعه موردی:

### شهرک‌هایی منتخب از منطقه ۲۲ تهران

تغییر و تحول و در حال شدن‌های جدی و اساسی، فاصله داشته باشد. براین اساس و همانطور که تصویر ۱ نیز نشان می‌دهد، منطقه ۲۲ به عنوان وسیع‌ترین توسعه شهری جدید و متصل به شهر تهران، مشتمل بر حدوداً ۱۶ شهرک و محله مسکونی با سابقه توسعه و مدت زمان سکونت یک دهه و بالاتر می‌باشد که عبارتند از: پیکانشهر، آزادشهر (شهرک مونترال سابق)، دهکده المپیک، امیرکبیر، چشمه، زیبادشت بالا، زیبادشت پایین، راه آهن (گلستان)، دانشگاه شریف، لاله، هوآنیروز، صدرا (جهاد

بر مبنای هدف اصلی پژوهش یعنی تبیین معیارهای کلیدی فرآیند شکل‌گیری هویت مکان در توسعه شهری جدید، مطالعه محلاتی موضوعیت می‌یابد که طبعاً از سابقه سکونتی حداقل معادل یک دهه برخوردار بوده و در عین حال، میزانی از تکامل، ثبات و بلوغ را به لحاظ شکل‌گیری تجربه کرده و همچنین از



تصویر ۱- موقعیت شهرک‌های منطقه ۲۲ با سابقه توسعه و سکونت بالغ بر یک دهه. ماخذ: (Google Earth 7.1, 2013)

## روش تحقیق

این پژوهش بر مبنای «روش‌شناسی تحقیق پیمایشی»<sup>۹</sup> (زمینه‌یابی) انجام شده است. در روش‌شناسی پیمایشی، ماهیت و ویژگی‌های یک پدیده، محصول یا فرآیند مربوط به حال حاضر، در قالب چند متغیر مطالعه می‌شود (تیموری، ۱۳۹۲، ۷۲). برای این اساس، محقق انجام مطالعه در خصوص یک واحد نمونه یا تمامی جامعه را جهت توصیف گرایش‌ها، عقاید، رفتار و ویژگی‌های جمعیت، هدف‌گذاری می‌کند. در این فرآیند، داده‌ها و اطلاعات به واسطه پرسشنامه یا مصاحبه جمع‌آوری شده و جهت شرح روندها و گرایش‌ها در رابطه با پاسخ‌ها به سوالات و نیز آزمون سوالات تحقیق یا فرضیه‌ها، تحلیل آماری انجام می‌شود. تفسیر بیشتر معنا و مفهوم اطلاعات از طریق ارجاع نتایج حاصل به مطالعات گذشته، قابل انجام است (Groves et al., 2004, 30, Creswell, 2012, 376).

این روش‌شناسی در خدمت مسئله اساسی تحقیق، از «تحلیل عاملی تاییدی»<sup>۱۰</sup> با استفاده از نسخه ۲۲ «بسته نرم‌افزار آماری برای علوم اجتماعی»<sup>۱۱</sup> و مازول آن در خصوص «تحلیل سازه‌ها»<sup>۱۲</sup> به منظور تبیین معیارهای کلیدی فرآیند شکل‌گیری هویت مکان در توسعه شهری جدید استفاده می‌کند. این روش که گامی اساسی و مرتبط با «تحلیل معادلات ساختاری»<sup>۱۳</sup> نیز به شمار می‌رود، عمدتاً به منظور تعیین اعتبار یک مدل عاملی و نیز سنجش توان آن انجام می‌گیرد. از این رو، محقق از طریق بررسی و سنتز دیدگاه‌ها و نظریه‌های موجود مبتنی بر رویکرد و نگاه خود، به تدوین چارچوب و در واقع مدلی نظری می‌پردازد تا در عمل بتواند آن را به محک تجربه قرار دهد. به عبارت دیگر در تحلیل عاملی تاییدی، اعتبار سازه‌ای تعدادی عامل (معیار) در رابطه با تبیین یک موضوع، پیشاپیش و به واسطه مبانی نظری

سازندگی)، شهید باقری، امید دژبان (شامل مجموعه‌های امید، میلاد، شهاب شهر، نمونه، کوهستان و سیمان)، یاس و کوثر. این شهرک‌ها مطابق با سرشماری سال ۱۳۹۰، با حدود ۱۱۰ هزار نفر، در مجموع ۸۳ درصد از جمعیت منطقه ۲۲ را در بر می‌گیرند (مرکز آمار ایران، ۱۳۹۲).

با نگاهی مبتنی بر فرآیند، سابقه و سیر تحولی و نیز تقدم و تاخر توسعه این ۱۶ شهرک و محله، ۴ طیف و دسته کلی و متمایز به لحاظ زمانی قابل شناسایی است. این ۴ طیف و دسته کلی به ترتیب مبین ۳۰ سال و بالاتر، ۲۵-۳۰ سال، ۲۰-۲۵ سال و نهایتاً ۱۵-۱۰ سال به عنوان سابقه سکونت (مدت زمان سکونت) بوده و فرارگیری محلات و شهرک‌های مذکور در هر یک، با استناد به اطلاعات مربوط به پیشینه توسعه و نیز بررسی و تطبیق سری‌های زمانی مربوط به عکس هوایی و تصاویر ماهواره‌ای انجام گرفته است. تلاش گردید تا با لحاظ معیارها و ملاک‌های کلی مورد اشاره یعنی عدم تغییر و تحول جدی و اساسی و نیز تکامل، ثبات و بلوغ نسبی و هم‌چنین کنار گذاشتن نمونه‌هایی که به علل گوناگون به نظر نمی‌رسد چندان موضوعیت داشته و قابل توجه باشند، بارزترین و متعارف‌ترین شهرک با لحاظ قابلیت تعمیم‌پذیری در قالب محله و محیط مسکونی به عنوان نماینده‌ای از هر طیف و طبقه، انتخاب شود تا مجموعه‌ای واحد و در عین حال نسبتاً جامع در دسترس قرار گیرد. با چنین رویکردی مبنی بر نمونه‌گیری طبقه‌بندی شده هدفمند، محلات ذیل به عنوان نمونه‌های مربوط به مطالعه موردی این پژوهش در نظر گرفته شده و معرفی می‌شود:

- شهرک دهکده المپیک (با سابقه سکونتی بیش از ۳۰ سال)؛
- شهرک چشمه (با سابقه سکونتی ۲۵-۳۰ سال)؛
- شهرک راه‌آهن یا گولستان (با سابقه سکونتی ۲۰-۲۵ سال)؛
- شهرک صدرآ یا جهاد سازندگی (با سابقه سکونتی ۱۵-۱۰ سال)؛



جدول ۳، نتایج و جزئیات مربوطه در این زمینه شامل میانگین امتیاز، انحراف معیار، آلفای کرونباخ، آلفای کرونباخ در صورت حذف سنج، اشتراک استخراجی، مقادیر ویژه (اولیه و استخراجی)، درصد تبیین تغییرات (اولیه و استخراجی)، مقدار ویژه در صورت استخراج عامل دوم و بار عاملی را ارائه می‌کند. همانطور که مشخص است، در ارتباط با هر ۸ معیار کلیدی و مورد توجه شامل آشنایی و شناخت، خوانایی و تشخیص، رضایت‌مندی، خودکارآمدی، تعامل اجتماعی، تناسب محیطی، دلبستگی و خاطره‌انگیزی، ساختاری تک عاملی به ترتیب مبتنی بر ۶، ۶، ۷، ۵، ۸، ۸، ۶ و ۴ سنج یا متغیر، مورد تایید قرار می‌گیرد. مقادیر ویژه اولیه و استخراجی که به ترتیب مبین بهره‌گیری از روش استخراجی «مولفه‌های اصلی»<sup>۱۷</sup> و «بیشینه درست‌نمایی»<sup>۱۸</sup> است گویای این تایید می‌باشد. این در حالی است که در تمامی موارد، مقادیر ویژه در صورت استخراج عامل دوم از مقدار عددی یک، کوچکتر می‌باشند. به علاوه، «آزمون نیکویی برازش»<sup>۱۹</sup> نیز که به واسطه انتخاب روش «بیشینه درست‌نمایی» فراهم شده بود، برازندگی ساختارهای تک عاملی مورد بحث را نشان می‌داد. شاخص «کی. ام. او.»<sup>۲۰</sup> که مبین کفایت نمونه‌گیری است و کوچک بودن همبستگی جزئی میان متغیرها را بررسی می‌کند، در تمامی ۸ مورد در وضعیت بسیار مطلوبی (۰٫۹۵-۰٫۸۵) قرار داشته و نشان می‌داد داده‌های مورد نظر برای انجام تحلیل عاملی مناسب هستند. به علاوه، آزمون «بارتلت»<sup>۲۱</sup> که به دنبال بررسی وجود ارتباط معنادار بین متغیرها است تا به واسطه آن، امکان شناسایی و تعریف عامل‌های جدید براساس همبستگی متغیرها فراهم شود، گویای این بود که در تمامی موارد، تحلیل عاملی برای شناسایی ساختار (مدل عاملی) مناسب بوده و این چنین، فرض شناخته شده بودن یک ماتریس همبستگی واحد و همانی مبنی بر عدم وجود ارتباط معنادار میان متغیرها رد می‌شود.

جهت بررسی «روایی»<sup>۲۲</sup> به مفهوم قابلیت اعتبار مبنی بر توانایی ابزار اندازه‌گیری در بازتاب ساخت مقصود و سنجش صفات یا خصایص مربوطه، با استناد به خروجی مربوط به تحلیل عاملی تاییدی انجام شده، می‌توان اظهار نظر نمود. براین اساس و همانطور که مقدار اشتراک استخراجی تمامی متغیرها بسیار بالا و به طور قابل توجهی از ۰٫۵ بیشتر است، روایی سازه و به عبارت دیگر اعتبار عاملی که صورتی از اعتبار سازه است، در تمامی ۸ مورد تایید می‌گردد. این در حالی است که مجموع واریانس‌های تبیین شده نیز، در حالت اولیه که همانطور که اشاره شد، مبین بهره‌گیری از روش استخراجی «مولفه‌های اصلی» است، بین ۸۶-۶۶ درصد و در حالت ثانویه که به واسطه تحلیل عاملی تاییدی بر پایه روش استخراجی «بیشینه درست‌نمایی» به دست آمده‌اند، بین ۸۱-۶۱ درصد می‌باشد. این موضوع، نشان‌دهنده درصد بالای تغییرپذیری است که توسط عوامل یا معیارهای استخراج شده می‌تواند تبیین گشته و توضیح داده شود. این مهم به تفکیک و در رابطه با معیار آشنایی و شناخت ۷۱٪، خوانایی و تشخیص ۶۱٪، رضایت‌مندی ۷۰٪، خودکارآمدی ۶۴٪، تعامل اجتماعی

و تحقیقات استناد شده در پژوهش، مورد تایید قرار گرفته است. این چنین و به واسطه تحلیل عاملی تاییدی، کم و کیف این تایید و در واقع صحت رویکرد نظری، مورد سنجش قرار می‌گیرد. بنابراین، یک ساختار یا مدل عاملی از پیش تعیین شده مبنی بر مشخص بودن تعداد عامل‌های مدل و نیز اینکه هر عامل با زیرمجموعه خاصی از متغیرها ارتباط دارد، دو پیش فرض اساسی در خصوص انجام تحلیل عاملی تاییدی هستند (زارع چاهوکی، ۱۳۸۹ و ۱، ۸۵، ۲۰۱۱، Santor et al.).

پرسشنامه نیز با هدف طراحی سوالاتی مرتبط و اختصاصی برای هریک از معیارهای ۸ گانه، تنظیم و تدوین شده است. در این خصوص «طیف ۵ قسمته لیکرت»<sup>۱۴</sup> برای پاسخ ساکنان مورد توجه قرار گرفته که مقیاسی تجمعی شامل یک رشته از قسمت‌ها است که براساس آن، پاسخ‌دهندگان نظر خود را در قالب درجه‌ای از شدت و نیرومندی، مشخص می‌کنند (Miller and Salkind, 2002, 330). در خصوص تعیین حجم نمونه، از آنجایی که ۴ محله شهرک دهکده المپیک، چشمه، راه آهن و صدرا می‌توانند به صورت واحدهایی مجزا اما هریک دارای ویژگی‌های نسبتاً همگن در درون خود، در نظر گرفته شوند، از نمونه‌گیری تصادفی ساده و روش «کوکران»<sup>۱۵</sup> استفاده شده است. براین اساس و مبتنی بر ۹۹ درصد اطمینان و همچنین سطح خطای ۰٫۱ معادل دقت مورد نظر، ۶۳۸ نمونه در مجموع و به ترتیب شامل ۱۵۴، ۱۵۷، ۱۶۶ و ۱۶۱ نمونه مربوط به شهرک‌های دهکده المپیک، چشمه، راه آهن و صدرا مورد توجه می‌باشد. این تعداد نمونه در عین حال از حجم مناسبی برای انجام تحلیل عاملی با پیش شرط حداقل ۱۰ برابر بودن تعداد نمونه‌ها در ازای هریک از متغیرها (سنجه‌ها یا سوالات مربوط به معیارها معادل ۵۸ مورد) برخوردار است.

## تحلیل عاملی تاییدی: تبیین معیارها (عوامل)

به واسطه چارچوب نظری ارائه شده و روش شناسی مورد توجه در خدمت آن، تحلیل عاملی تاییدی در خصوص تبیین معیارهای کلیدی فرآیند شکل‌گیری هویت مکان در توسعه شهری جدید انجام گرفته است. همانطور که پیش از این نیز آمد، در مجموع ۵۸ سنج (یا متغیر) در ارتباط با ۸ معیار «آشنایی و شناخت»، «خوانایی و تشخیص»، «رضایت‌مندی»، «خودکارآمدی»، «تعامل اجتماعی»، «تناسب محیطی»، «دلبستگی» و «خاطره‌انگیزی» در نظر گرفته شده است. پیش از انجام تحلیل‌های عاملی تاییدی به تفکیک هریک از معیارهای فوق، سنج‌های (۲)، (۴)، (۹)، (۴۷)، (۵۱) و (۵۳) به دلیل وجود همبستگی بیشتر از ۰٫۸ بر مبنای تشکیل ماتریس همبستگی و برای جلوگیری از «پدیده هم خطی»<sup>۱۶</sup> کنار گذاشته شدند. از طرف دیگر، سنج‌های (۱۰) و (۵۷) نیز به ترتیب به دلیل شاخص «کشیدگی» ۱٫۰۱۷ و شاخص «جولگی» ۰٫۴۱۵ حذف گشتند. این چنین، تحلیل‌های عاملی تاییدی هشت گانه، در مجموع ۵۰ سنج یا متغیر را شامل می‌شوند.

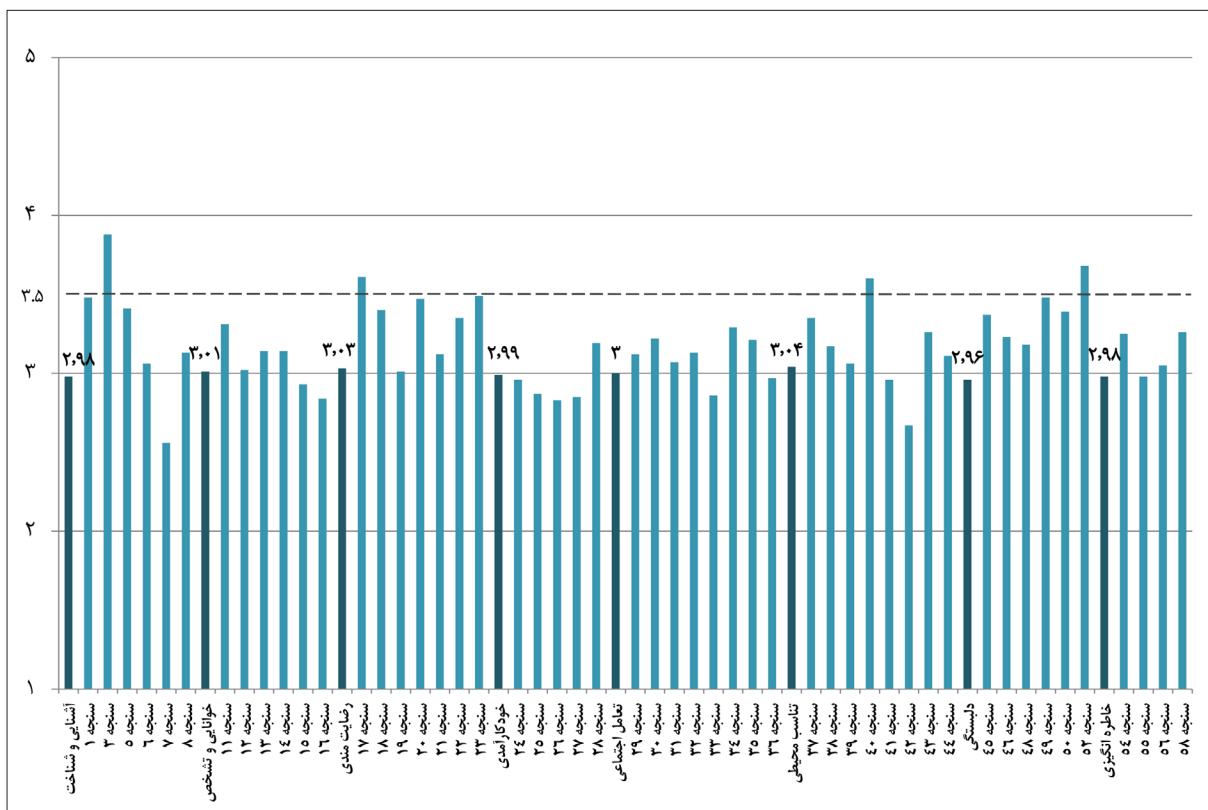
جدول ۳- نتایج و جزئیات مربوط به تحلیل عاملی تاییدی به تفکیک هریک از معیارهای هشتگانه.

بار عاملی (F.L.)	مقدار ویژه (در صورت استخراج عامل دوم)	درصد تبیین تغییرات		مقدار ویژه		اشتراک استخراجی (E.C.)	آلفا در صورت حذف سنجه	آلفای کروناخ (α)	انحراف معیار (SD)	میانگین امتیاز (M)	معیار (عامل) و سنجه‌ها (متغیرها)
		اولیه	استخراجی	اولیه	استخراجی						
-	۰,۳۷۰	۷۱,۱۹۲	۷۵,۹۸۲	۴,۲۷۲	۴,۵۵۹	-	-	۰,۹۳۶	۰,۶۳۴	۲,۹۸	آشنایی و شناخت
-۰,۸۶۶	-	-	-	-	-	۰,۷۵۰	۰,۹۲۱	-	۰,۹۷۰	۳,۴۸	سنجه ۱
-۰,۸۱۵	-	-	-	-	-	۰,۶۶۴	۰,۹۲۸	-	۰,۸۶۰	۳,۸۸	سنجه ۲
-۰,۸۷۶	-	-	-	-	-	۰,۷۶۸	۰,۹۲۰	-	۱,۰۷۱	۳,۴۱	سنجه ۵
-۰,۸۳۴	-	-	-	-	-	۰,۶۹۶	۰,۹۲۵	-	۱,۰۷۴	۳,۰۶	سنجه ۶
-۰,۸۲۸	-	-	-	-	-	۰,۶۸۶	۰,۹۲۵	-	۱,۰۴۰	۲,۵۶	سنجه ۷
-۰,۸۴۱	-	-	-	-	-	۰,۷۰۸	۰,۹۲۳	-	۱,۰۰۸	۳,۱۳	سنجه ۸
-	۰,۵۶۶	۶۱,۰۹۴	۶۷,۵۳۵	۳,۶۶۶	۴,۰۵۲	-	-	۰,۹۰۳	۰,۶۳۹	۳,۰۱	خوانایی و تشخیص
-۰,۸۴۰	-	-	-	-	-	۰,۷۰۶	۰,۸۷۹	-	۰,۹۵۹	۳,۳۱	سنجه ۱۱
-۰,۸۴۱	-	-	-	-	-	۰,۷۰۷	۰,۸۷۹	-	۰,۹۶۶	۳,۰۲	سنجه ۱۲
-۰,۷۵۹	-	-	-	-	-	۰,۵۷۷	۰,۸۹۰	-	۰,۷۸۷	۳,۱۴	سنجه ۱۳
-۰,۷۸۸	-	-	-	-	-	۰,۶۲۲	۰,۸۸۳	-	۰,۹۲۸	۳,۱۴	سنجه ۱۴
-۰,۷۴۱	-	-	-	-	-	۰,۵۴۹	۰,۸۸۹	-	۰,۸۸۵	۲,۹۳	سنجه ۱۵
-۰,۷۱۱	-	-	-	-	-	۰,۵۰۶	۰,۸۹۴	-	۰,۹۳۸	۲,۸۴	سنجه ۱۶
-	۰,۴۲۷	۶۹,۴۸۳	۷۳,۷۹۰	۴,۸۶۴	۵,۱۶۵	-	-	۰,۹۴۰	۰,۶۵۸	۳,۰۳	رضایت مندی
-۰,۸۷۱	-	-	-	-	-	۰,۷۵۹	۰,۹۲۷	-	۰,۸۶۲	۳,۶۱	سنجه ۱۷
-۰,۷۷۳	-	-	-	-	-	۰,۵۹۷	۰,۹۳۵	-	۰,۷۹۶	۳,۴۰	سنجه ۱۸
-۰,۷۷۷	-	-	-	-	-	۰,۶۰۴	۰,۹۳۵	-	۰,۷۶۷	۳,۰۱	سنجه ۱۹
-۰,۸۷۱	-	-	-	-	-	۰,۷۵۹	۰,۹۲۷	-	۰,۹۰۳	۳,۴۷	سنجه ۲۰
-۰,۸۴۰	-	-	-	-	-	۰,۷۰۶	۰,۹۳۰	-	۰,۹۵۹	۳,۱۲	سنجه ۲۱
-۰,۸۶۴	-	-	-	-	-	۰,۷۴۷	۰,۹۲۸	-	۰,۹۴۴	۳,۳۵	سنجه ۲۲
-۰,۸۳۲	-	-	-	-	-	۰,۶۹۳	۰,۹۳۱	-	۰,۷۸۸	۳,۴۹	سنجه ۲۳
-	۰,۴۴۷	۶۴,۴۱۹	۷۱,۳۹۲	۳,۲۲۱	۳,۵۷۰	-	-	۰,۸۹۶	۰,۶۸۶	۲,۹۹	خودکارآمدی
-۰,۷۳۲	-	-	-	-	-	۰,۵۳۶	۰,۸۸۳	-	۰,۸۴۳	۲,۹۶	سنجه ۲۴
-۰,۸۴۳	-	-	-	-	-	۰,۷۱۱	۰,۸۶۶	-	۰,۸۲۹	۲,۸۷	سنجه ۲۵
-۰,۸۸۳	-	-	-	-	-	۰,۷۷۹	۰,۸۵۷	-	۰,۸۷۷	۲,۸۳	سنجه ۲۶
-۰,۸۰۰	-	-	-	-	-	۰,۶۴۱	۰,۸۷۵	-	۰,۷۲۹	۲,۸۵	سنجه ۲۷
-۰,۷۴۵	-	-	-	-	-	۰,۵۵۵	۰,۸۸۵	-	۰,۹۸۰	۳,۱۹	سنجه ۲۸
-	۰,۴۷۵	۶۹,۸۵۲	۷۳,۵۴۱	۵,۵۸۸	۵,۸۸۳	-	-	۰,۹۴۸	۰,۶۷۷	۳,۰۰	تعامل اجتماعی
-۰,۸۶۵	-	-	-	-	-	۰,۷۴۹	۰,۹۳۹	-	۱,۰۴۲	۳,۱۲	سنجه ۲۹
-۰,۸۵۲	-	-	-	-	-	۰,۷۲۵	۰,۹۴۰	-	۰,۹۱۵	۳,۲۲	سنجه ۳۰
-۰,۸۸۱	-	-	-	-	-	۰,۷۷۶	۰,۹۳۸	-	۰,۹۸۰	۳,۰۷	سنجه ۳۱
-۰,۸۶۰	-	-	-	-	-	۰,۷۴۰	۰,۹۳۹	-	۰,۹۸۳	۳,۱۳	سنجه ۳۲
-۰,۸۳۰	-	-	-	-	-	۰,۶۹۰	۰,۹۴۲	-	۰,۸۵۱	۲,۸۶	سنجه ۳۳
-۰,۸۳۱	-	-	-	-	-	۰,۶۹۱	۰,۹۴۱	-	۰,۹۴۲	۳,۲۹	سنجه ۳۴
-۰,۸۳۸	-	-	-	-	-	۰,۷۰۲	۰,۹۴۱	-	۰,۹۵۰	۳,۲۱	سنجه ۳۵
-۰,۷۱۹	-	-	-	-	-	۰,۵۱۷	۰,۹۴۸	-	۰,۸۸۵	۲,۹۷	سنجه ۳۶
-	۰,۶۱۲	۶۰,۷۲۷	۶۵,۵۶۷	۴,۸۵۸	۵,۲۴۵	-	-	۰,۹۲۴	۰,۶۷۶	۳,۰۴	تناسب محیطی
-۰,۶۸۵	-	-	-	-	-	۰,۴۶۹	۰,۹۲۱	-	۰,۸۴۶	۳,۳۵	سنجه ۳۷
-۰,۷۸۶	-	-	-	-	-	۰,۶۱۷	۰,۹۱۴	-	۰,۷۹۶	۳,۱۷	سنجه ۳۸
-۰,۸۲۸	-	-	-	-	-	۰,۶۸۶	۰,۹۱۱	-	۰,۸۹۳	۳,۰۶	سنجه ۳۹
-۰,۷۶۵	-	-	-	-	-	۰,۵۸۶	۰,۹۱۶	-	۰,۸۸۰	۳,۶۰	سنجه ۴۰
-۰,۸۰۱	-	-	-	-	-	۰,۶۴۲	۰,۹۱۳	-	۰,۷۹۷	۲,۹۶	سنجه ۴۱
-۰,۷۹۲	-	-	-	-	-	۰,۶۲۸	۰,۹۱۳	-	۰,۸۴۶	۲,۶۷	سنجه ۴۲
-۰,۷۶۷	-	-	-	-	-	۰,۵۸۸	۰,۹۱۵	-	۰,۸۴۱	۳,۲۶	سنجه ۴۳
-۰,۸۰۲	-	-	-	-	-	۰,۶۴۲	۰,۹۱۳	-	۰,۸۴۴	۳,۱۱	سنجه ۴۴
-	۰,۳۷۲	۷۱,۴۸۶	۷۶,۲۰۲	۴,۲۸۹	۴,۵۷۲	-	-	۰,۹۳۶	۰,۶۱۶	۲,۹۶	دلبستگی
-۰,۸۲۱	-	-	-	-	-	۰,۶۷۴	۰,۹۲۷	-	۰,۹۰۲	۳,۳۷	سنجه ۴۵
-۰,۸۸۷	-	-	-	-	-	۰,۷۸۷	۰,۹۱۹	-	۱,۰۱۹	۳,۲۳	سنجه ۴۶
-۰,۸۵۱	-	-	-	-	-	۰,۷۲۴	۰,۹۲۴	-	۰,۹۸۷	۳,۱۸	سنجه ۴۸
-۰,۷۹۰	-	-	-	-	-	۰,۶۲۴	۰,۹۳۱	-	۰,۷۹۲	۳,۴۸	سنجه ۴۹
-۰,۸۸۵	-	-	-	-	-	۰,۷۸۳	۰,۹۲۰	-	۱,۰۵۳	۳,۳۹	سنجه ۵۰
-۰,۸۳۴	-	-	-	-	-	۰,۶۹۶	۰,۹۲۵	-	۰,۸۶۹	۳,۶۸	سنجه ۵۲
-	۰,۲۲۰	۸۰,۹۴۵	۸۵,۷۰۸	۳,۲۳۸	۳,۴۲۸	-	-	۰,۹۴۴	۰,۶۳۸	۲,۹۸	خاطره انگیزی
-۰,۹۰۳	-	-	-	-	-	۰,۸۱۵	۰,۹۲۶	-	۱,۰۹۶	۳,۲۵	سنجه ۵۴
-۰,۸۹۲	-	-	-	-	-	۰,۷۹۵	۰,۹۲۹	-	۱,۰۳۱	۲,۹۸	سنجه ۵۵
-۰,۹۰۱	-	-	-	-	-	۰,۸۱۱	۰,۹۲۷	-	۱,۰۵۴	۳,۰۵	سنجه ۵۶
-۰,۹۰۳	-	-	-	-	-	۰,۸۱۶	۰,۹۲۶	-	۱,۰۷۳	۳,۲۶	سنجه ۵۸

راه‌آهن و صدرا، در مجموع و با توجه به طیف مورد استناد، در وضعیت متوسط (۳,۰۴-۲,۹۶) قرار دارند. این مقادیر به واسطه پردازش صورت گرفته بر روی امتیاز عوامل در نتیجه بکارگیری تحلیل عاملی، قرارگیری در بازه صفر و یک، و در نهایت تبدیل آنها با استناد به جایگاه انحراف معیار با فرض نرمال بودن توزیع در قالب طیف ۵ قسمته لیکرت به دست آمده‌اند. این در حالی است که همانطور که جدول ۴ نیز نشان می‌دهد، مقادیر کمینه و بیشینه و به عبارت دیگر بازه مربوط به نقطه نظر ساکنان، در مجموع گویای وضعیت‌های میان خیلی ضعیف تا خوب در ارتباط با معیارهای آشنایی و شناخت، دل‌بستگی و خاطره‌انگیزی می‌باشد. این مهم در خصوص سایر معیارها، خوانایی و تشخیص، رضایت‌مندی، خودکارآمدی، تعامل اجتماعی و تناسب محیطی، بازه خیلی ضعیف تا خیلی خوب را نشان می‌دهد. در این میان و براساس خروجی تفکیکی، وضعیت معیارهای فوق در شهرک دهکده المپیک به طور نسبی بهتر از متوسط (۳,۴-۳,۲۱)، شهرک چشمه متوسط (۳,۱۵-۳,۰۳)، شهرک راه آهن نزدیک به متوسط (۳,۰۴-۲,۸۰) و شهرک صدرا (۲,۷۶-۲,۴۷) میان ضعیف و متوسط قرار دارد. براین اساس می‌توان اظهار نمود که شکل‌گیری، احراز و تشخیص هویت مکان از نقطه نظر ساکنان شهرک دهکده المپیک، وضعیت مطلوب‌تری نسبت به سایر شهرک‌های مذکور دارد. نمودار ۲، وضعیت معیارهای هشت‌گانه کلیدی فرآیند شکل‌گیری هویت مکان را در ارتباط با مطالعه موردی در مقیاس کل و نیز به تفکیک هر یک از شهرک‌ها نشان می‌دهد.

۷۰٪، تناسب محیطی ۶۱٪، دل‌بستگی ۷۲٪ و خاطره‌انگیزی ۸۱٪ می‌باشد. در رابطه با بررسی «پایایی»<sup>۲۳</sup> به مفهوم قابلیت اعتماد مبنی بر سنجش تغییرپذیری پاسخ‌ها و به عبارت دیگر ثبات و سازگاری پاسخ‌دهندگان در پاسخ‌های خویش، می‌توان به روش «ضریب آلفای کرونباخ»<sup>۲۴</sup> استناد نمود که برای گزینه‌های چند ارزشی، نظیر طیف ۵ قسمته لیکرت و مورد استفاده در این پژوهش نیز کاربرد دارد. در این روش، اجزاء یا قسمت‌های آزمون و به عبارت دیگر سوالات شامل سنجه‌ها (متغیرها) مورد توجه قرار می‌گیرند. به این ترتیب، ضریب آلفا معرف میانگین ضرایب پایایی حاصل از تمامی اجزای ممکن است که بیشتر بودن آن از مقدار ۰,۷ مبین میزان پایایی قابل قبولی است. در این خصوص، ضریب آلفای کرونباخ، میزان پایایی بسیار قابل توجهی معادل ۰,۹ و بیشتر را در تمامی موارد، نشان می‌دهد.

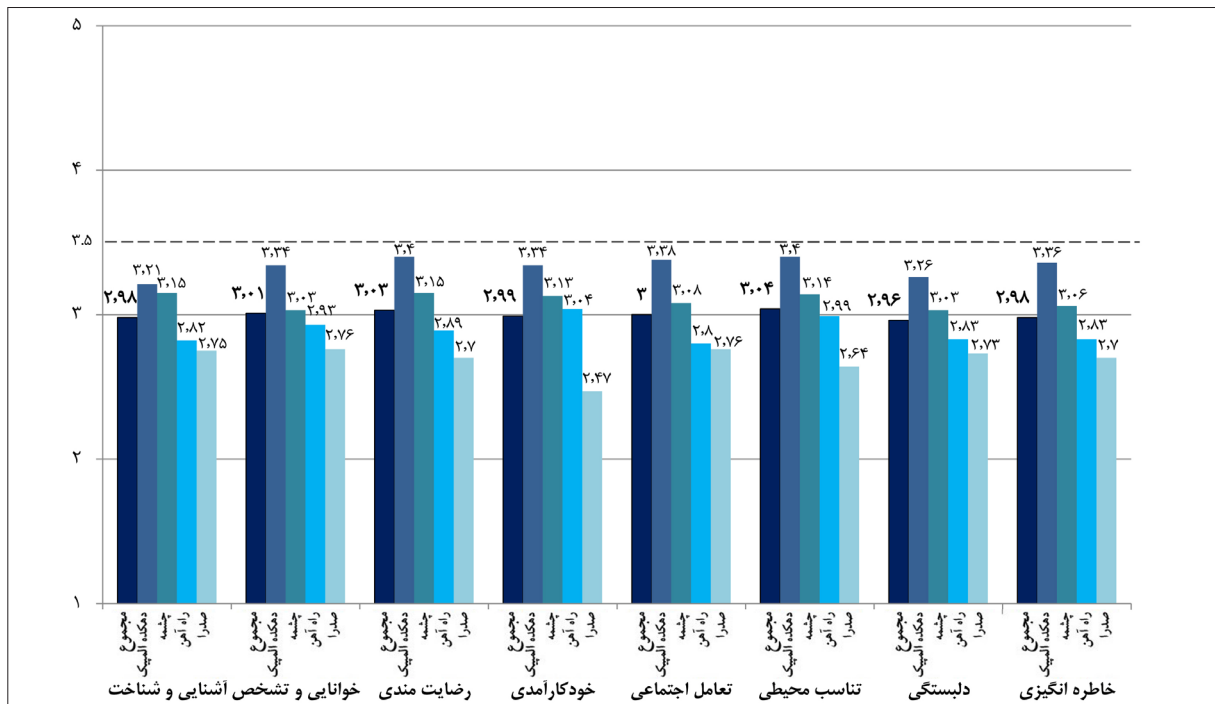
همانطور که جدول ۳ و نمودار ۱ نشان می‌دهند، سنجه‌های مربوط به معیارهای آشنایی و شناخت، خوانایی و تشخیص، رضایت‌مندی و خودکارآمدی به ترتیب در بازه‌های ۳,۸۸-۲,۵۶، ۳,۳۱-۲,۸۴، ۳,۶۱-۳,۰۱ و ۳,۱۹-۲,۸۳ قرار دارند. به علاوه، سنجه‌های مربوط به معیارهای تعامل اجتماعی، تناسب محیطی، دل‌بستگی و خاطره‌انگیزی نیز به ترتیب در بازه‌های ۳,۲۹-۲,۸۶، ۳,۶۰-۲,۶۷، ۳,۶۸-۳,۱۸ و ۳,۲۶-۲,۹۸ قرار دارند. در خصوص وضعیت هر یک از معیارها یا عوامل، همانطور که میانگین امتیاز نشان می‌دهد، تمامی معیارهای هشت‌گانه کلیدی فرآیند شکل‌گیری هویت مکان در ارتباط با مطالعه موردی شامل شهرک‌های دهکده المپیک، چشمه،



نمودار ۱- وضعیت معیارهای هشت‌گانه کلیدی فرآیند شکل‌گیری هویت مکان در توسعه شهری جدید به همراه سنجه‌های مرتبط با هر یک در مقیاس کل.

جدول ۴- وضعیت معیارهای هشت‌گانه کلیدی فرآیند شکل‌گیری هویت مکان در توسعه شهری جدید (در مقیاس کل و به تفکیک شهرک‌های مورد مطالعه).

معیار	شهرک	دهکده المپیک	چشمه	راه آهن	صدرا	مجموع
آشنایی و شناخت	۳،۲۱	۳،۱۵	۲،۸۲	۲،۷۵	۲،۹۸	
بازه (بیشینه و کمینه)	۲-۴	۱-۴	۱-۴	۱-۳	۱-۴	
خوانایی و تشخیص	۳،۳۴	۳،۰۳	۲،۹۳	۲،۷۶	۳،۰۱	
بازه (بیشینه و کمینه)	۲-۵	۲-۵	۱-۵	۲-۴	۱-۵	
رضایت‌مندی	۳،۴۰	۳،۱۵	۲،۸۹	۲،۷۰	۳،۰۳	
بازه (بیشینه و کمینه)	۲-۵	۱-۵	۲-۴	۱-۳	۱-۵	
خودکارآمدی	۳،۳۴	۳،۱۳	۳،۰۴	۲،۴۷	۲،۹۹	
بازه (بیشینه و کمینه)	۲-۵	۲-۵	۲-۴	۱-۴	۱-۵	
تعامل اجتماعی	۳،۳۸	۳،۰۸	۲،۸۰	۲،۷۶	۳،۰۰	
بازه (بیشینه و کمینه)	۲-۵	۱-۵	۱-۴	۲-۴	۱-۵	
تناسب محیطی	۳،۴۰	۳،۱۴	۲،۹۹	۲،۶۴	۳،۰۴	
بازه (بیشینه و کمینه)	۲-۵	۱-۵	۱-۴	۱-۴	۱-۵	
دل‌بستگی	۳،۲۶	۳،۰۳	۲،۸۳	۲،۷۳	۲،۹۶	
بازه (بیشینه و کمینه)	۲-۴	۱-۴	۱-۴	۱-۳	۱-۴	
خاطره‌انگیزی	۳،۳۶	۳،۰۶	۲،۸۳	۲،۷۰	۲،۹۸	
بازه (بیشینه و کمینه)	۲-۴	۱-۴	۱-۴	۱-۴	۱-۴	



نمودار ۲- وضعیت معیارهای هشت‌گانه کلیدی فرآیند شکل‌گیری هویت مکان در توسعه شهری جدید (در مقیاس کل و به تفکیک شهرک‌های مورد مطالعه).

نقطه‌نظرهای ساکنان شهرک‌های دهکده المپیک، چشمه، را آهن و صدرا را در این زمینه که در واقع معیارها یا عوامل کلیدی فرآیند شکل‌گیری هویت مکان در توسعه شهری جدید از نگاه ایشان است، ارائه می‌کند. این موارد در عین حال، مصداق‌هایی عینی هستند که چارچوب نظری پژوهش را، به ویژه در خصوص تعریف، تلقی و کارکرد معیارهای کلیدی فرآیند شکل‌گیری هویت مکان در توسعه شهری جدید و تدوین شاخص‌ها یا زیرمعیارها و سنجه‌ها یا متغیرهای مرتبط با هریک (انعکاس یافته در جدول ۱)، تایید کرده و هم‌چنین می‌توانند آن را تکمیل‌تر و عملیاتی‌تر سازند.

جدول ۵- دسته‌بندی تلفیقی نقطه‌نظرهای ساکنان در خصوص معیارهای کلیدی فرآیند شکل‌گیری هویت مکان در توسعه شهری جدید.

معیار	نقطه‌نظرهای مرتبط ساکنان
آشنایی و شناخت	آشنایی با شهرک، آشنا بودن اهالی و ساکنان، وجود آشنایان قدیمی، انس با شهرک، عادت کردن به محیط و محله
خوانایی و تشخیص	شهرسازی درست، شهرک‌سازی اصولی، نقشه خوب شهرک، متحدالشکل بودن نماها، هماهنگی معابر و ساختمان‌ها، فضای ظاهری شهرک، بافت و الگوی خاص شهرک، متفاوت بودن بافت فیزیکی
رضایت‌مندی	آسودگی از سکونت، آسایش رفاهی، داشتن احساس خوب از سکونت، رضایت از شهرک، جای خوب برای سکونت، راحتی زندگی در شهرک
خودکارآمدی	وجود امکانات رفاهی و تفریحی، دسترسی مناسب به خدمات، مراکز تجاری خوب، موقعیت مناسب دسترسی
تعامل اجتماعی	بودن در کنار دوستان و آشنایان، رفاقت با دوستان، وجود همسایگان خوب، خونگرمی ساکنان، همدلی و همفکری ساکنان، همبستگی بین اهالی، ارتباط عاطفی با اهالی، احترام میان همسایگان
تناسب محیطی	آرامش و سکوت، دنج بودن، محیط آرام و خوب، وجود امنیت، آب و هوای سالم، فضاهای باز و سبز زیاد، پارک‌ها و فضاهای نشاط آور، سرسبزی و زیبایی شهرک، مکان خوب برای پیاده روی، فضاهای مناسب برای ورزش و تفریح
دلبستگی	ارتباط عاطفی با بخش‌های مختلف شهرک، وابستگی به شهرک، وابستگی به اهالی، بومی شدن، تعلق خاطر نسبت به شهرک، ریشه داشتن، تولد در شهرک
خاطره‌انگیزی	خاطرات دوران گذشته، مرور روزهای خوش، لحظات زندگی در شهرک، خاطرات کودکی و نوجوانی، یادآوری لحظه‌های تلخ و شیرین

## نتیجه

توسعه شهری جدید مورد شناسایی قرار گرفت. علاوه بر تعاریف ارائه شده و اشاره به مفهوم و نوع تلقی از معیارها یا عوامل فوق در چارچوب این پژوهش، تبیین بیشتر آنها به واسطه طرح زیرمعیارها و سنجه‌های مرتبط با هریک، مورد توجه قرار گرفت. این مهم به واسطه انجام تحلیل عاملی تاییدی در خصوص تایید «سازه‌های عاملی»<sup>۳۵</sup> مربوطه، تکمیل و تدقیق شد. تحلیل عاملی مذکور در سطح نخست، امکان‌سنجی و تایید رویکرد نظری و در واقع، اعتبار سازه‌ای ساختارها یا مدل‌های تک عاملی مربوط به هریک از معیارهای مورد اشاره شامل زیرمعیارها و سنجه‌های مربوطه را مورد بررسی قرار داد. این چنین، امکان طرح یک «مدل اندازه‌گیری»<sup>۳۶</sup> (سنجش) ۸ عاملی در زمینه مطالعه فرآیند شکل‌گیری هویت مکان در توسعه شهری جدید فراهم گردید. این خروجی، در عین حال گامی اساسی در مسیر تدوین و ارائه «مدلی ساختاری»<sup>۳۷</sup> در سطحی فراتر در زمینه فرآیند شکل‌گیری هویت

علاوه بر انجام تحلیل عاملی تاییدی، گام تکمیلی دیگر که در مسیر تبیین معیارهای کلیدی فرآیند شکل‌گیری هویت مکان در توسعه شهری جدید مورد توجه قرار گرفت، بررسی نقطه‌نظرهای ساکنان و به بیان دیگر، نوع تلقی آنها از معیارها و عوامل موثر در این زمینه بود. به همین منظور با طراحی سوالاتی باز در پرسشنامه، تلاش گردید تا آنها در خصوص مفهوم هویت مکان و به علاوه از مسیرنمودها و کارکردهایی ویژه از احراز و تشخیص آن در شهرک محل سکونت خویش، شامل احساس تعلق و تمایل به ماندگاری، تأمل کنند. جدول ۵، دسته‌بندی تلفیقی

بر اساس چارچوب نظری تدوین شده با استناد به سنتز مبانی نظری شامل نظریه‌ها، دیدگاه‌ها و پژوهش‌های مورد توجه، ۸ معیار کلیدی «آشنایی و شناخت» مبنی بر آگاهی و ادراک نسبت به محیط فیزیکی و ابعاد اجتماعی، «خوانایی و تشخیص» مبنی بر وجود کیفیات و ارتباطات قابل درک، متنوع، برجسته و خاص، «رضایت‌مندی» مبنی بر احساس آسایش و آسودگی رفاهی، «خودکارآمدی» مبنی بر تکامل و خودکفایی عملکردی-کارکردی ظرفیت‌ها و تسهیلات، «تعامل اجتماعی» مبنی بر ارتباطات و همبستگی‌های اجتماعی میان ساکنان و اهالی، «تناسب محیطی» مبنی بر ظرفیت‌ها و امکانات متنوع، اختصاصی، سازگار و متناسب، «دلبستگی» مبنی بر احساس وابستگی، تعهد و مسئولیت، هم‌سنخی و ریشه‌داری و نیز «خاطره‌انگیزی» مبنی بر پتانسیل شکل‌گیری و تداعی خاطرات، وقایع و رویدادهای مرتبط و وابسته، در زمینه فرآیند شکل‌گیری هویت مکان در

جدول ۶- شاخص های برازندگی مدل اندازه گیری (سنجش) ۸ عاملی فرآیند شکل گیری هویت مکان در توسعه شهری جدید.

شاخص	مجذور خی	درجه آزادی DF	سطح معناداری P. Level	مجذور خی بر درجه آزادی CMIN /DF	جذر میانگین مربعات خطای تقریب RMSEA	شاخص برازندگی تطبیقی CFI	شاخص برازندگی فزاینده IFI
نتایج	۳۸۰۲,۳۰۰	۱۱۳۵	۰,۰۰۰	۳,۳۵۰	۰,۰۶۱	۰,۹۲۱	۰,۹۲۱
قاعده	-	-	۰,۰۵ >	۵ >	۰,۰۸ >	۰,۹ <	۰,۹ <

مکان در توسعه شهری جدید است.

در نگاهی یکپارچه به ساختار ۸ عاملی که پیش از این مورد تأیید قرار گرفته بود، تمامی تخمین ها بر مبنای روش بیشینه درست نمایی، در سطح معناداری ۰,۰۰۱ مورد تأیید قرار گرفت. کفایت برازندگی این مدل اندازه گیری یا سنجش نیز به واسطه شاخص های مختلفی قابل بررسی می باشد. در این خصوص، «مجذور خی»، «مجذور خی بر درجه آزادی»، «جذر میانگین مربعات خطای تقریب»<sup>۲۸</sup>، «شاخص برازندگی تطبیقی»<sup>۲۹</sup> و «شاخص برازندگی فزاینده»<sup>۳۰</sup> مورد توجه قرار گرفته است. مقدار عددی مجذور خی، گویای میزان اختلاف یا تفاوت در ارتباط با مدل مورد بررسی می باشد. اما از آنجایی که این شاخص نسبت به حجم نمونه حساس است، مجذور خی بر درجه آزادی، شاخص کلیدی دیگری است که در زمینه قضاوت در خصوص خوبی برازش مدل، دارای کاربرد می باشد. به منظور تأیید برازندگی، شاخص مذکور به اعتقاد برخی باید کمتر از مقدار عددی ۳ باشد، اما از نقطه نظر بسیاری تا میزان ۵ نیز قابل قبول است. به علاوه، شاخص جذر میانگین مربعات خطای تقریب برای یک مدل خوب، در صورتی که از ۰,۰۸ کمتر باشد، مورد پذیرش قرار می گیرد. مقادیر بالای ۰,۱ این شاخص، معمولاً گویای ضعف در برازندگی مدل می باشد. این در حالی است که هر دو شاخص برازندگی تطبیقی و برازندگی فزاینده، مبین میزان کارآمد بودن مدل در مقایسه با مدلی بی اثر هستند. این دو شاخص در بازه ۰-۱ قرار داشته و نزدیک بودن آنها به ۱، به ویژه در موارد بزرگ تر از ۰,۹، گویای برازندگی هرچه بهتر مدل است (Kyle, Mowen and Tarrant, 2004, 448; Qian, Zhu and Liu, 2011, 178; Smith et al. 2011, 363-364; Leemen, 2013, 1984).  
بر این اساس و همانطور که جدول ۶ شامل نتایج و همچنین قواعد مربوط به برازندگی نشان می دهد، الگوی مورد توجه با مجذور خی بر درجه آزادی ۳,۳۵۰، جذر میانگین مربعات خطای تقریب ۰,۰۶۱ و برازندگی تطبیقی و نیز فزاینده ۰,۹۲۱، از نقطه نظر هماهنگی داده ها شامل ۶۳۸ نمونه مورد توجه با ساختار عاملی آن، از برازندگی قابل قبولی برخوردار است. این بدین معنا است که مطالعه و سنجش فرآیند شکل گیری هویت مکان در توسعه شهری جدید به واسطه مدل پیشنهادی شامل ۸ معیار کلیدی مورد توجه و ۵۰ سنجه یا متغیر وابسته، امکان پذیر خواهد بود. در جایگاه نتیجه گیری و بر مبنای سهم و جایگاه این پژوهش، باید اشاره کرد که پایه گذرای هرگونه نگرش، ترسیم چشم انداز و به علاوه، امکان سنجی و ارزیابی در خصوص ساز و کار و کیفیت

شکل گیری، احراز و تشخیص هویت مکان در توسعه شهری جدید از نقطه نظر ساکنان و در عین حال، بستر سازی، برنامه ریزی و اقدام در زمینه هدایت، تسریع و ارتقای فرآیند مذکور، به واسطه توجه همزمان به معیارهای هشت گانه «آشنایی و شناخت»، «خوانایی و تشخیص»، «رضایت مندی»، «خودکارآمدی»، «تعامل اجتماعی»، «تناسب محیطی»، «دلبستگی» و «خاطره انگیزی» امکان پذیر خواهد بود. انجام مطالعات اختصاصی بیشتر در ارتباط با معیارهای فوق، با توجه به سطوح و کارکردهای مختلف احراز و تشخیص هویت مکان در توسعه شهری جدید مبتنی بر نظر ساکنان، و نیز توجه به نقش و جایگاه هریک، به ویژه از نقطه نظر عین-محور و ذهن-محور بودن، تکمیل کننده این مسیر و تدقیق کننده رهیافت پیشنهادی است. به علاوه، نقش و جایگاه هریک از معیارها با توجه به عامل کلیدی مدت زمان سکونت، موضوعی قابل توجه است که می تواند در قالب طرح مسابلی خاص و تدقیق شده در این زمینه و در پژوهش های مرتبط آتی با هدف تداوم، تکمیل و تدقیق یافته ها و دستاوردهای نظری و تجربی پژوهش حاضر، مورد بررسی و مذاقه قرار گیرد. این مهم، راهگشای رسیدن به چارچوب یا چارچوب هایی جامع و در عین حال عملیاتی و در نتیجه طرح مدل یا مدل هایی ساختاری در این زمینه و تعدیل بخشی از چالش های نظری و در عین حال تجربی موجود و مرتبط است. هم چنان که حجم قابل توجهی از مطالعات و تحقیقات اخیر در حوزه هویت مکان و زمینه های خاص تر از آن، از جمله توسعه شهری جدید، به همین امر گرایش و اختصاص یافته اند. این در حالی است که توجه به گروه های مختلف جامعه ساکن، هریک با اولویت ها، دغدغه ها، نیازها و انتظارات متنوع و بعضاً متفاوت سکونتی، در هر دو سطح مادی و معنوی، موضوعی است که می تواند زمینه ساز شناسایی مصداق های عینی و توامان ارائه راهکارهای کاربردی در این زمینه شود. به علاوه، بستر مورد توجه برای واکاوی و به بیان دقیق تر، امکان سنجی چارچوب یا چارچوب های نظری، از جمله چارچوب نظری این پژوهش، حائز اهمیت است. این چنین، انجام مطالعات متمرکز اما هم پیوند مبتنی بر الگوها، نقش ها و جایگاه های متمایزی از توسعه شهری جدید شامل توسعه های شهری جدید و متصل، شهرهای جدید، سکونتگاه های شهری شکل گرفته به صورت خودرو یا برنامه ریزی شده در قالب طرح های آماده سازی، مسکن مهر و نیز توسعه های مجدد حاصل از طرح های بهسازی و نوسازی بافت های فرسوده شهری، هریک متناسب با ابعاد، مسایل و اقتضائات خاص خود، ضروری است.

## پی‌نوشت‌ها

چپ من، دیوید، و مارتین برادشاو (۱۳۸۴)، تنوع و سرزندگی، در آفرینش محلات و مکان‌ها در محیط انسان ساخت، ویرایش توسط دیوید چپ من، ترجمه شهرزاد فریادی و منوچهر طبیبیان، صص ۱۷۳-۱۴۹، دانشگاه تهران، تهران.

حبیبی، رعنا سادات (۱۳۸۷)، تصویرهای ذهنی و مفهوم مکان، هنرهای زیبا، شماره ۳۵، صص ۵۰-۳۹.

حبیبی، سید محسن (۱۳۸۴)، شهر بی‌خاطر، شهری بی‌هویت، شهرهای جدید، ۲۰۳، ۴۰، صص ۱۸-۱۳.

حبیبی، سید محسن (۱۳۸۵)، شهر جدید آستانه‌ای برای تکوین خاطره و حافظه شهری، مقاله ارائه شده در همایش بین‌المللی شهرهای جدید، تهران، ۱۸-۱۴ شهریور.

دانشپور، سید عبدالهادی (۱۳۷۹)، بازشناسی مفهوم هویت در فضای عمومی شهری (خیابان)، رساله دکتری شهرسازی، دانشگاه تهران.

دانشپور، سید عبدالهادی، منصور سپهری مقدم، و مریم چرخچیان (۱۳۸۸)، تبیین مدل دل‌بستگی به مکان و بررسی عناصر و ابعاد مختلف آن، هنرهای زیبا- معماری و شهرسازی، شماره ۳۸، صص ۴۸-۳۷.

راپاپورت، اموس (۱۳۸۴)، معنای محیط ساخته شده: رویکردی در ارتباط غیرکلامی، ترجمه فرح حبیب، پردازش و برنامه ریزی شهری، تهران.

رلف، ادوارد (۱۳۸۹)، مکان و بی‌مکانی، ترجمه محمدرضا نقصان محمدی، کاظم مندگاری و زهیر متکی، آرمانشهر، تهران.

زارع چاهوکی، محمدعلی (۱۳۸۹)، جزوه درسی روش‌های تحلیل چندمتغیره در نرم افزار SPSS، دانشکده منابع طبیعی، دانشگاه تهران.

عزیزی، محمد مهدی، و پارسا ارباب (۱۳۸۹)، شناسایی و ارزیابی فرآیند شکل‌گیری هویت در شهرهای جدید، هنرهای زیبا- معماری و شهرسازی، شماره ۴۲، صص ۵۸-۴۷.

فلاح، محمدصادق (۱۳۸۴)، نقش طرح کالبدی در حس مکان مسجد، هنرهای زیبا، شماره ۲۲، صص ۳۵-۴۲.

فلاح، محمدصادق (۱۳۸۵)، مفهوم حس مکان و عوامل شکل دهنده آن، هنرهای زیبا، شماره ۲۶، صص ۶۶-۵۷.

کلالی، پریسا و آتوسا مدیری (۱۳۹۱) تبیین نقش مولفه معنا در فرآیند شکل‌گیری حس مکان، هنرهای زیبا- معماری و شهرسازی، ۱۷ (۲)، صص ۵۱-۴۳.

گیدنز، آنتونی (۱۳۸۷)، تجدد و تشخیص، ترجمه ناصر موفقیان، نشرنی، تهران.

لینچ، کوین (۱۳۸۱)، تئوری شکل شهر، ترجمه سید حسین بحرینی، دانشگاه تهران، تهران.

مدیری، آتوسا (۱۳۸۷)، مکان، هویت شهر، شماره ۲، صص ۷۹-۶۹.

مرکز آمار ایران (۱۳۹۲)، سرشماری عمومی نفوس و مسکن ۱۳۹۰: نتایج منطقه ۲۲ شهر تهران، واحد اطلاع رسانی آماری مرکز آمار ایران، تهران.

میرمقتدایی، مهتا (۱۳۸۳)، معیارهای شناخت و ارزیابی هویت کالبدی شهرها، هنرهای زیبا، شماره ۱۹، صص ۲۶-۱۷.

میرمقتدایی، مهتا (۱۳۸۸)، معیارهای سنجش امکان شکل‌گیری، ثبت و انتقال خاطرات جمعی در شهر، هنرهای زیبا، شماره ۳۷، صص ۱۶-۵.

Abu-Ghazzeah, Tawfiq M (1999), Housing Layout, Social Interaction, and the Place of Contact in Abu-Nuseir, Jordan, *Journal of Environmental Psychology*, 19, pp 41- 73.

Azizi, Mohammad Mehdi and Parsa Arbab (2012), Study of the Identification and Sense of Place in New Environments, Paper presented at the *International Conference on Architecture and Design (INTERCAD)*, Vienna, October 17.

Brown, Gregory and Christopher Raymond (2007), The Relationship between Place Attachment and Landscape Values: Toward Mapping Place Attachment, *Applied Geography*, 27, pp 89- 111.

Budruk, Megha and Sonja A Wilhelm Stanis (2013), Place Attachment and Recreation Experience Preference: A Further Exploration of the Relationship, *Journal of Outdoor Recreation and Tourism*, 1- 2, pp51- 61.

Comstock, Nicole; L Miriam Dickinson; Julie A Marshall; Mah-J

- 1 Familiarity.
- 2 Environmental Legibility and Distinctiveness.
- 3 Satisfaction.
- 4 Environmental Self-Efficacy.
- 5 Social Interaction.
- 6 Environmental Congruency (Fit).
- 7 Attachment.
- 8 Memorability.
- 9 Survey Research Methodology (SRM).
- 10 Confirmatory Factor Analysis (CFA).
- 11 Statistical Package for the Social Sciences (SPSS).
- 12 Analysis of Moment Structures (AMOS).
- 13 Structural Equation Modeling (SEM) or Path Analysis.
- 14 5-point Likert-Type Scale.
- 15 William G. Cochran.
- 16 Multicollinearity Phenomenon.
- 17 Principal Components Extraction Method.
- 18 Maximum Likelihood Extraction Method.
- 19 Goodness of Fit Test.
- 20 Kaiser-Meyer-Olkin Measure of Sampling Adequacy.
- 21 Bartlett's Test of Sphericity.
- 22 Validity.
- 23 Reliability.
- 24 Cronbach's Alpha Method.
- 25 Factor Structures.
- 26 Measurement Model.
- 27 Structural Model.
- 28 Root Mean Square Error of Approximation (RMSEA).
- 29 Comparative Fit Index (CFI).
- 30 Incremental Fit Index (IFI).

## فهرست منابع

ارباب، پارسا (۱۳۸۸)، فرآیند شکل‌گیری هویت در شهرهای جدید: ارائه راهکارهایی برای هویت بخشی، پایان نامه کارشناسی ارشد شهرسازی، دانشگاه تهران.

ارباب، پارسا (۱۳۹۱)، سنجش وضعیت هویت یابی شهرهای جدید، مقاله ارائه شده در دومین کنفرانس ملی توسعه پایدار و عمران شهری، اصفهان، ۱۶ آذر.

ارباب، پارسا، محمد مهدی عزیزی، و اسفندیار زبردست (۱۳۹۳)، واکاوی ارتباط مدت زمان سکونت با شکل‌گیری هویت مکان در توسعه شهری جدید، مطالعات شهری، شماره ۱۲، صص ۷۲-۵۹.

الکساندر، کریستوفر (۱۳۸۶)، معماری و راز جاودانگی: راه بی‌زمان ساختن، ترجمه مهرداد قیومی بیدهندی، دانشگاه شهید بهشتی، تهران، تهران.

امین زاده، بهناز (۱۳۸۹)، ارزیابی زیبایی و هویت مکان، هویت شهر، شماره ۷، صص ۱۴-۳.

بهبزادفر، مصطفی، و علی برین (۱۳۸۷)، ساماندهی هویتی شهر جدید هشتگرد، ساخت شهر، شماره های ۱۰ و ۱۱، صص ۲۴-۱۱.

تیموری، شراره (۱۳۹۲)، تبیین و بررسی شاخص‌های روش‌های تحقیق کاربردی در طراحی صنعتی، هنرهای زیبا- هنرهای تجسمی، ۱۸ (۴)، صص ۷۴-۶۷.

چپ من، دیوید، و جان دوناوان (۱۳۸۴)، انصاف و دسترسی، در آفرینش محلات و مکان‌ها در محیط انسان ساخت، ویرایش توسط دیوید چپ من، ترجمه شهرزاد فریادی و منوچهر طبیبیان، صص ۱۴۷-۱۲۱، دانشگاه تهران، تهران.

چپ من، دیوید، و لس اسپارکز (۱۳۸۴)، محیط و فضا، در آفرینش محلات و مکان‌ها در محیط انسان ساخت، ویرایش توسط دیوید چپ من، ترجمه شهرزاد فریادی و منوچهر طبیبیان، صص ۲۰۴-۱۷۵، دانشگاه تهران، تهران.

*Design and Social Measurement*, Sage, London.

Proshansky, Harold M (1978), the City and Self-Identity, *Environment and Behavior*, 10 (2), pp 147-169.

Proshansky, Harold M; Abbe K. Fabian and Robert Kaminoff (1983), Place-Identity: Physical World Socialization of the Self, *Journal of Environmental Psychology*, 3, pp 57-83.

Qian, Junxi; Hong Zhu, and Yi Liu (2011), Investigating urban migrants' sense of place through a multi-scalar perspective, *Journal of Environmental Psychology*, 31, pp 170-183.

Raymond, Christopher M; Gregory Brown and Delene Weber (2010), the Measurement of Place Attachment: Personal, Community, and Environmental Connections, *Journal of Environmental Psychology*, 30, pp 422-434.

Rollero, Chiara and Norma De Piccoli (2010), Place attachment, Identification and Environment Perception: An Empirical Study, *Journal of Environmental Psychology*, 30, pp 198-205.

Santor, Darcy A; Jeannie L. Haggerty; Jean-Frederic Levesque; Frederic Burge; Marie-Dominique Beaulieu; David Gass and Raynald Pineault (2011), an Overview of Confirmatory Factor Analysis and Item Response Analysis Applied to Instruments to Evaluate Primary Health-care, *Healthcare Policy*, 7, pp 79-92.

Seamon, David and Jacob Spwers (2008), Place and Placelessness (1976): Edward Relph, In *Key Texts in Human Geography*, Edited by Phil Hubbard, Rob Kitchin, and Gill Valentine, 43-51, Sage, London.

Shamsuddin, Shuhana and Norsidah Ujang (2008), Making Places: The Role of Attachment in Creating the Sense of Place for Traditional Streets in Malaysia, *Habitat International*, 32, pp 399-409.

Smaldone, David; Charles Harris and Nick Sanyal (2005), an Exploration of Place as a Process: The Case of Jackson Hole, WY, *Journal of Environmental Psychology*, 25, pp 397-414.

Smith, Jordan W; Mae A. Davenport; Dorothy H. Anderson and Jessica E. Leahy (2011), Place meanings and desired management outcomes, *Landscape and Urban Planning*, 101, pp 359-370.

Soini, Katriina; Hanne Vaarala and Eija Pouta (2012), Residents' Sense of Place and Landscape Perceptions at the Rural-Urban Interface, *Landscape and Urban Planning*, 104, pp 124-134.

Tweed, Christopher and Margaret Sutherland (2007), Built Cultural Heritage and Sustainable Urban Development, *Landscape and Urban Planning*, 83, pp 62-69.

Twigger-Ross, Clare L and David L. Uzzell (1996), Place and Identity Process, *Journal of Environmental Psychology*, 16, pp 205-220.

Ujang, Norsidah (2012), Place Attachment and Continuity of Urban Place Identity, *Procedia - Social and Behavioral Sciences*, 49, pp 156-167.

Wells, Jeremy C (2009), *Attachment to the Physical Age of Urban Residential Neighborhoods: A Comparative Case Study of Historic Charleston and I'On*, Ph.D. Thesis of Environmental Design and Planning, Clemson University.

Soobader; Mark S Turbin; Michael Buchenau and Jill S. Litt (2010), Neighborhood Attachment and its Correlates: Exploring Neighborhood Conditions, Collective Efficacy, and Gardening, *Journal of Environmental Psychology*, 30, pp 435-442.

Creswell, John W (2012), *Educational Research: Planning, Conducting, and Evaluating Quantitative and Qualitative Research*, Pearson Education, Boston.

Cuba, Lee and David M Hummon (1993), A Place to Call Home: Identification with Dwelling, Community and Region, *the Sociological Quarterly*, 34 (1), pp 111-131.

Droseltis, Orestis and Vivian L Vignoles (2010), Towards an Integrative Model of Place Identification: Dimensionality and Predictors of Intrapersonal-Level Place Preferences, *Journal of Environmental Psychology*, 30, pp 23-34.

Google Earth 7.1. (2013), *District 22 of Tehran*. 35°44'05.86"N, 51°12'35.95"E, elevation 4236 ft. Available through: <http://www.google.com/earth>. [Accessed October 2013].

Groves, Robert M; Floyd J. Fowler; Mick P. Couper; James M. Lepkowski; Eleanor Singer and Roger Tourangeau (2004), *Survey Methodology*, John Wiley & Sons, Hoboken.

Gustafson, Per (2001), Meanings of Place: Everyday Experience and Theoretical Conceptualizations, *Journal of Environmental Psychology*, 21, 5-16.

Hull, R Bruce; Mark Lam and Gabriela Vigo (1994), Place Identity: Symbols of Self in the Urban Fabric, *Landscape and Urban Planning*, 28, pp 109-120.

Knez, Igor (2005), Attachment and Identity as Related to a Place and Its Perceived Climate, *Journal of Environmental Psychology*, 25, pp 207-218.

Kyle, Gerard T; Andrew J. Mowen and Michael Tarrant (2004), Linking Place Preferences with Place Meaning: An Examination of the Relationship between Place Motivation and Place Attachment, *Journal of Environmental Psychology*, 24, pp 439-454.

Lalli, Marco (1992), Urban-Related Identity: Theory, Measurement, and Empirical Findings, *Journal of Environmental Psychology*, 12, pp 285-303.

Leemen, LEE (2013), the Impact of Teachers' and Supervisors' Involvement on Students' Skill and Affective Development in Service-Learning, *Educational Research and Reviews*, 8 (21), pp 1979-1987.

Lengen, Charis and Thomas Kistemann (2012), Sense of Place and Place Identity: Review of Neuroscientific Evidence, *Health & Place*, 18 (5), pp 1162-1171.

Lewicka, Maria (2010), What Makes Neighborhood Different from Home and City? Effects of Place Scale on Place Attachment, *Journal of Environmental Psychology*, 30, pp 35-51.

Lobo, Caroline (2004), *the Role of Environmental Perceptions in Sense of Place*, Ph.D. Thesis of Environmental Design and Planning, Arizona State University.

Manzo, Lynne C (2005), For Better or Worse: Exploring Multiple Dimensions of Place Meaning, *Journal of Environmental Psychology*, 25, pp 67-86.

Miller, Delbert C and Neil J. Salkind (2002), *Handbook of Research*