

## تبیین مفهوم بیرون و درون در فضاهای مابین مسکن آپارتمانی

"مطالعه موردی بالکن در سه نمونه از مجموعه‌های مسکونی تهران"\*

علیرضا عینی فرا<sup>۱</sup>، ایوب علی نیای مطلق<sup>۲\*</sup>

استاد دانشکده معماری، پردیس هنرهای زیبا، دانشگاه تهران، تهران، ایران.

کارشناسی ارشد معماری، پردیس هنرهای زیبا، دانشگاه تهران، تهران، ایران.

( تاریخ دریافت مقاله: ۱۳۹۳/۱/۱۷، تاریخ پذیرش نهایی: ۱۳۹۳/۴/۲۵ )

### چکیده

در دهه‌های اخیر، سرعت ساخت مسکن آپارتمانی موجب توجه کمتر به کیفیت فضاهای زندگی و فضاهای مابین و مفهوم «بیرون و درون» در مجموعه‌های مسکونی شده است. منظور از فضاهای مابین در آپارتمان‌های مسکونی سلسله‌مراتبی از فضاهای واسطه از ورودی مجموعه، تا بالکن، است. تحلیل پیشینه نظری موضوع نشان می‌دهد که سه دسته عوامل ادراکی - معنایی، عملکردی - رفتاری و کالبدی - محیطی در بستری اجتماعی - فرهنگی ویژگی‌های فضاهای مابین را تعیین می‌نمایند. برای آزمون مدل نظری پیشنهادی، بالکن به عنوان فضای باز خصوصی مابین واحد مسکونی و محوطه مسکونی انتخاب شده است. پرسش اصلی این است که کیفیت بالکن به عنوان فضاهایی مابین، تحت تاثیر چه عواملی است و در بسترهای اجتماعی - فرهنگی متفاوت انتظار مردم از کارکرد آن چیست؟ برای مطالعه موردی سه مجموعه از آپارتمان‌های مسکونی تهران با زمینه‌های متفاوت اجتماعی - فرهنگی انتخاب شدند. روش تحقیق کیفی و رویه عملی آن تکمیل پرسشنامه، مصاحبه با ساکنان و استفاده از فن تمایز معنایی است. یافته‌های تحقیق نشان می‌دهد که ارتباط بیرون و درون فضاهای مسکونی و ارتباط آن با وضعیت اجتماعی ساکنان، از طریق بررسی عوامل ششگانه فوق در چارچوب مدل پیشنهادی قابل تبیین است. توجه به کارکردهای ثانویه و چندمنظوره بودن فضاهای مابین، از نیازهای برنامه‌ریزی و طراحی برای ارتقاء کیفیت زندگی در مسکن آپارتمانی است.

### واژه‌های کلیدی

ارتباط بیرون و درون، فضای مابین، بالکن، مجموعه مسکونی، مسکن آپارتمانی.

\*مقاله حاضر برگرفته از پایان نامه کارشناسی ارشد معماری ایوب علی نیای مطلق با عنوان «ارتباط بیرون و درون در آپارتمان‌های مسکونی جدید» است که با راهنمایی دکتر علیرضا عینی فرد در دانشگاه تهران انجام شده است.

\*\*نویسنده مسئول؛ تلفن: ۰۲۱-۸۸۱۴۵۳۴۷، نمابر: ۰۲۱-۶۶۹۶۲۵۹۱، E-mail: Ayoob.Alinia@gmail.com.

## مقدمه

معناشناسی و غیره پرداخته‌اند. در این پژوهش‌ها بطور خاص به موضوع ارتباط بیرون و درون در مسکن و محیط‌های مسکونی پرداخته نشده است. از آنجایی که بررسی و تحلیل تمامی فضاهای مابین در مجموعه‌های مسکونی بسیار گسترده است، در این پژوهش برای تبیین مفهوم بیرون و درون در مسکن آپارتمانی، به بررسی ارتباط فضاهای مابین و عوامل موثر بر آن در محدوده فضای بالکن که حد واصل بین بیرون و درون واحد مسکونی آپارتمانی است، پرداخته شده است. در سال ۲۰۱۱ تحقیقی با عنوان «انعکاس طراحی بالکن بر کیفیت استفاده از آن» به جنبه‌های محیطی بالکن به تفصیل در مجموعه مسکونی آتی‌ساز پرداخته است که نتایج حاصل از آن نشان می‌دهد که برخورد کاربران با مفهوم بالکن چقدر متفاوت است که این تفاوت را در سیر تحول فضاهای باز خصوصی در معماری ایران بررسی می‌کند (Ashtiani & Einifar, 2011).

- قبل از ۱۹۲۰ میلادی، خانه‌های حیاط مرکزی، سلسله مراتب؛
  - بعد از ۱۹۶۰ میلادی، آپارتمان‌های امروزی، ساختمان‌هایی کاملاً منطبق بر معماری روز؛ و
  - بین ۱۹۲۰ تا ۱۹۶۰ میلادی، خانه و آپارتمان‌هایی منطبق بر نوع خیابان‌کشی و شرایط شهرسازی موجود.
- پرسش اصلی پژوهش این است که در سه سطح اجتماعی تعریف شده انتظار مردم از کارکرد بالکن چیست و کیفیت این فضاها تحت تاثیر چه عواملی است؟ برای این منظور، سه نمونه از آپارتمان‌های مسکونی شهر تهران و حومه به گونه‌ای هدفمند از سه سطح اجتماعی متفاوت انتخاب شده‌اند که هرکدام نماینده دوره و وضعیتی از زندگی مردم تهران می‌باشند. مجموعه مسکونی بهجت‌آباد، مجموعه‌ای از شهرک اکباتان و مجموعه مسکونی امیرالمونین در شهر جدید پردیس، به ترتیب نماینده اقشار متوسط به بالا، متوسط و متوسط به پایین می‌باشند. تشخیص تمایز اجتماعی سه مجموعه با استفاده از اطلاعات جمعیت‌شناختی مستخرج از پرسشنامه‌ها قابل تایید است.

تبدیل خانه‌های گذشته به آپارتمان‌های امروزی، موجب تحول ویژگی‌های کالبدی، عملکردی و فضایی معماری مسکن و محیط‌های مسکونی شده است. فضاهای باز خصوصی و فضاهای مشاع به عنوان فضاهای مابین بیرون و درون در واحدهای مسکونی، هم از نظر برقراری روابط اجتماعی در مقیاس همسایگی و محله‌ای و هم از نظر ساختار و سیمای شهر و تامین پیوستگی بافت‌های مسکونی، در سلسله‌مراتب ارتباط فضاهای مسکونی و محیط دگرگونی اساسی ایجاد کرده است. تولید انبوه مسکن آپارتمانی و استفاده از الگوهای طراحی وارداتی نیز به ابهام تعریف ارتباط بیرون و درون واحدهای مسکونی افزوده است. هرچند که در نوشته‌های پژوهشگران غربی نیز ابهام در ارتباط منطقی بیرون و درون در طراحی و استفاده از مسکن آپارتمانی مطرح بوده است. «یان گل»<sup>۱</sup>، زندگی در فضاهای مابین بیرون و درون را به نوشیدن یک فنجان قهوه روی پله‌های دم در تشبیه می‌کند. کریستوفر الکساندر به نقل از یک تحقیق انگلیسی در خصوص بالکن آپارتمان و خانه‌های کوچک، به این نکته اشاره می‌کند که دو سوم از افراد بنا بر دلایل خاص خود هرگز از بالکن‌هایی که خلوت و زندگی خصوصی در آن‌ها تامین نشده باشد، استفاده نمی‌کنند (الکساندر، ۱۳۸۸). از سویی دیگر، در تحقیقات جامعه‌شناس معاصر «پی‌بوردیو» درباره‌ی خانه ایده‌آل، تمایز در سبک زندگی با استفاده از تکمیل پرسشنامه‌ای جامع از طبقات اجتماعی «تجمل‌پسند» تا «ضرورت‌پسند» نشان داده شده است. به گفته وی در سلسله مراتب اجتماعی بالاتر، توجه بیشتری به ویژگی‌های زیبایی‌شناختی می‌شود و در مقابل توجه به پاسخ‌های محیطی کارکردگرا کاهش می‌یابد (بوردیو، ۱۳۹۰، ۳۳۸). این نتیجه حکایت از نیاز به شناخت تمایز میان خواسته‌ها و نیازهای انسان توسط طراحان دارد.

در ایران در سال‌های اخیر پژوهشگران مختلفی به مفهوم بیرون و درون با عناوینی چون جداره‌ها- فضای وصل (بدیعی، ۱۳۸۱)، فضای مرزی- پیوندی (میرشاهزاده، ۱۳۹۰) و مفصل (رضاخانی، ۱۳۹۲) از نگاه فلسفی، زبان‌شناسی،

## ارتباط «بیرون و درون» در آپارتمان‌های مسکونی

شخصیت شکل می‌گیرد، «شناخت» با تجربه مکان، ارتباط نزدیک می‌یابد. یک مکان برای کسب ویژگی‌های مناسب درون بودن باید به نحو بارزی پاسخگوی پاره‌ای از نیازهای روزمره انسان باشد (نوربرگ-شولتز، ۱۳۹۲، ۴۳). درباره‌ی این نیازهای روزمره یان گل می‌گوید:

«در اطراف ساختمان‌های مسکونی کم ارتفاع که به فضای بیرون دسترسی مستقیم دارند، فعالیت‌های بسیاری اتفاق

وقتی که مکان‌ها و محیط‌ها نسبت با یکدیگر در تعامل باشند، مفهوم درون و بیرون شکل می‌گیرد. از «در درون بودن» به دور بودن از آن چیزی که در «بیرون» قرار دارد، تعبیر شده است. زمانی که بشر موفق به درک مفهوم درون و بیرون شد، می‌توان گفت که، «سکونت گزیدن» را تجربه کرده است. با این درک، تجارب و خاطرات انسان قوام یافت و فضای درون واجد شخصیت و ویژگی «باطنی» گردید. بنابراین در سال‌هایی که

آن به نحوی که آموخته و عادت کرده‌اند خلوت کنند و از نظر روحی و جسمی قوای خود را بازیابند. مصداق فضایی این شرایط «درون» نام گرفته است. به علت عدم وجود حریم‌های فضایی میان بیرون خانه و درون آن تمام فضاهای درون خانه به محض ورود در معرض دید و اشراف قرار می‌گیرند (حایری، ۱۳۸۸، ۱۶۶).

### فضاهای مابین:

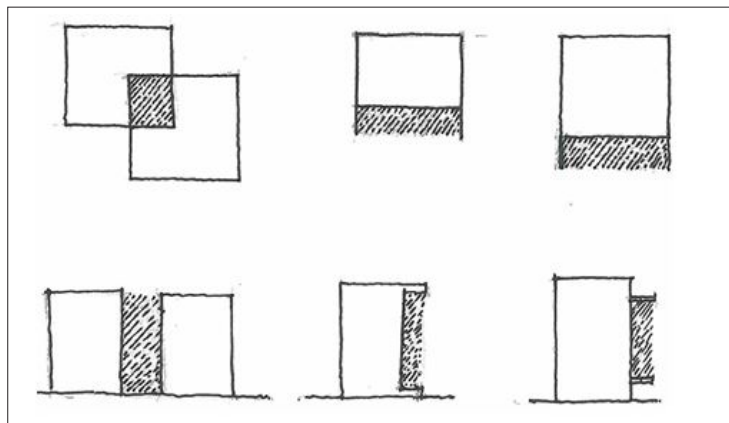
فضایی که بین اشیاء قرار گرفته (فضای مابین) تنها یک فضای تهی نیست. فضای مابین برای شناخت اشیاء ضروری است، این فضاها در رابطه‌ی تک‌تک عناصر با هم تأثیر به‌سزایی دارند، آقای دکتر فلامکی در رابطه با این موضوع میوه انار را مثال می‌زند و به پرده‌های سفید رنگ بین درون و بیرون انار اشاره می‌کند. و از این پرده‌های سفید رنگ سازماندهنده بین دانه‌های انار که تقریباً نادیده گرفته می‌شود، به عنوان فضای مابین اشاره می‌کند. در این مقاله منظور از فضای مابین حد فاصل بین فضاهای بسته و باز محاط بر آن، که می‌تواند به عنوان فضای ارتباط دهنده این دو شناخته شود. مجموعه عناصری که کاربرد اصلیشان جدا نگه داشتن فضای باز از فضای سرپوشیده بنا محسوب می‌شود، تحرک فضایی قابل ملاحظه‌ای را در کار تلفیق فضای داخلی و خارجی به عهده دارند. در فضاهای مابین عوامل اجتماعی روانی اهمیت بسیار دارند. مثلاً یک فضای مابین می‌تواند برای شخصی تنگ و برای دیگری دنج باشد.

در مقایسه‌ای اجمالی در رابطه با فضای بیرون و درون در مسکن سنتی و مسکن آپارتمانی معاصر، این ارتباط در مسکن سنتی آنچنان بهم پیوسته است که هر کدام شکل دیگری را تعیین می‌کنند. در صورتی که در بسیاری از طرح‌های امروزی اکثر فضاهای بیرون از نحوه قرار گرفتن ساختمان‌ها در کنار یکدیگر پیدا می‌شود؛ یعنی خود واجد ارزش و اصالتی نیستند، بلکه وقتی استقرار ساختمان‌ها مطابق اصول خودشان صورت گرفت فضای حاصل بین آنها هر چه که می‌خواهد باشد، فضای بیرونی نامیده می‌شود. در معماری سنتی فضای بیرون همان نظم

می‌افتد و «جریان» رابطه درون و بیرون برقرار است. برخلاف ساختمان‌های چند طبقه، مردم برای بیرون رفتن نیاز چندانی به تصمیم‌گیری و تدارک ندارند. برای اطلاع از آنچه بیرون در جریان است، به سرعت می‌توان بیرون خانه «ظاهر شد»، روی پله جلوی در ورودی، یک فجان قهوه نوشید و ...» (گل، ۱۳۸۷، ۱۷۵)

واژه درون<sup>۲</sup> لغت نامه دهخدا به معنای اندرون، مقابل بیرون، ضد بیرون، در میان و در فرهنگ معین و عمید هم به ترتیب به معنای داخل، میان چیزی یا جایی آمده است. واژه بیرون<sup>۳</sup> نیز در لغت نامه‌های پیش‌گفته به معنای در مقابل درون و خارج، ظاهر چیزی و محلی که برای وقت‌گذرانی به آن جا می‌روند، ظاهر شدن و آشکار شدن معنی می‌دهد. در این پژوهش فضای مابین<sup>۴</sup> ارتباط میان فضای «بیرون و درون» تلقی شده است. در دنیای ریاضیات و علوم مهندسی وقتی از اتصال<sup>۵</sup> در چیز به منزله مثال دو گره صحبت به میان می‌آید، در واقع به نوعی مفهوم هم‌پیوندی<sup>۶</sup> مطرح می‌شود. در مفهوم واژه اتصال یا هیچ واسطه‌ای وجود ندارد یا اگر وجود داشته باشد نقش آن بسیار کم‌رنگ است. به عنوان مثال اتصال ریاضی وار دو نقطه به صورت هندسی (A, B). در مفهوم «ارتباط»<sup>۷</sup>، آن چه که از خود دو موضوع در ارتباط مهم تر است، نقش ارتباط دهنده‌ها (واسطه‌ها) است. بنابراین واسطه‌ها در تقویت و تضعیف ایجاد این «ارتباط» دارند. بنا بر این واسطه‌ها در تقویت و تضعیف «ارتباط» موثرند. «ارتباط» به کمک همین واسطه‌ها در جایی دیگر ممکن است «مفصل»<sup>۸</sup> نامیده می‌شود، که هم اتصال دهنده باشد و هم انفصال‌کننده (رضاخانی، ۱۳۹۳، ۱۰۷). یکی از مهم‌ترین انواع ارتباط در عرصه معماری، ارتباط فضاهای «بیرون و درون» است. با توجه به خلاصه مطالعات که در جدول مفاهیم نظری ارائه شده است (جدول ۱)، در فضاهای معماری جنس ارتباط از نوع دوم است. از سوی دیگر ارتباط ممکن است به یک «اتصال» ساده تقلیل یابد. به عبارتی، نقش فضای مابین (بالکن، تراس و ایوان) در ساختمان‌های مسکونی جدید از «ارتباط» دور شده و به تعریف اتصال ساده نزدیک شده است.

یکی از عملکردهای خانه تأمین شرایطی است که افراد ساکن در خانه بتوانند جایی برای خود پیدا کنند که ایمن باشند و در



تصویر ۱- نمونه‌هایی از فضاهای مابین در آپارتمان‌های مسکونی.

ارتباط بیرون و درون در نظر گرفته شده است. این عوامل هر یک در برگزیده مفاهیم جزئی هستند که در جدول ۱ خلاصه شده است: همان‌گونه که در جدول ۱ مشاهده می‌شود، خلاصه نظریه‌های موجود در باره ارتباط بیرون و درون در سه دسته عوامل ادراکی، معنایی، عملکردی-رفتاری، کالبدی-محیطی قابل خلاصه کردن است. این سه عامل را می‌توان به ترتیب زیر تعریف کرد:

**الف: عوامل ادراکی-معنایی.** این عامل به دریافت‌های ذهنی انسان از محیط زندگی مربوط است. ارتباطات بصری، مقیاس و تناسب، ایجاد حس تعلق به فضا و حس جدایی از فضا، دید و منظر از بیرون به درون و از درون به بیرون، در این دسته از ارتباط قرار می‌گیرند. ادراک آسمان، زمین، ساختمان‌ها، فضاهای اطراف و به‌طور کلی محیط اطراف و ارتباط با آن‌ها، در واقع از طریق معنابخشی به محیط صورت می‌گیرد. این مولفه بیش از آن که یک موضوع عینی باشد کاملاً ذهنی است.

**ب: عوامل عملکردی-رفتاری.** نظم سلسله مراتبی و قلمروهای عملکردی، سلسله مراتب دسترسی، سلسله مراتب فضایی و سلسله مراتب عملکردهای مختلف ارتباط فضاهای درون و بیرون را شکل می‌دهند. ساختار عملکردی فضا در بروز رفتارها در محیط موثرند و متقابلاً از رفتارها و پیش‌بینی وقوع آن‌ها تاثیر می‌گیرند.

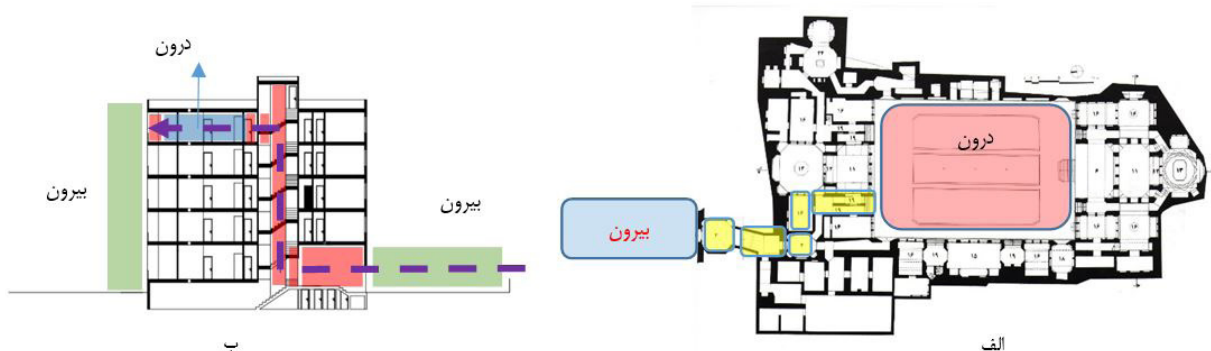
**ج: عوامل کالبدی-محیطی.** از عوامل کالبدی می‌توان به نظم فیزیکی و بصری، تعادل در محیط‌های باز و بسته، جداره‌ها، ساختار مرزبندی کالبدی اشاره کرد (عینی‌فرو و آقالطیفی، ۱۳۹۰).

قواعد درون را دارد. هیچ جزئی از درون و بیرون خارج از قاعده و انتظام طرح نمی‌شود. همان‌طور که ساختمان‌ها فضای بیرون را می‌سازند، خود میدان و حیات نظم خاصی را به ساختمان‌ها می‌دهند. بخش عمده‌ای از زیبایی، آرامش و احساس وحدت که در بافت قدیمی شهرها و بناهای مذهبی و فرهنگی قدیم دیده می‌شود مدیون نظام دو فضای بیرونی و درونی در معماری سنتی است (رضاخانی، ۱۳۹۲، ۲۲۱) (تصویر ۲).

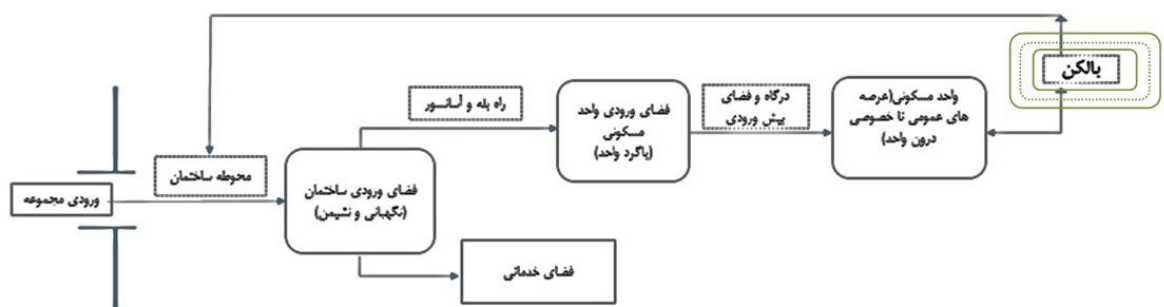
از آنجایی که انسان برای ادراک هر چیزی از ابزار درک (قوای حسی) استفاده می‌کند، یا به عبارتی به واسطه قوای حسی، انسان ادراک می‌کند، برای درک "یک فضا" در ارتباط با "فضای دیگر" نیز این ارتباط ذهنی و عینی در رابطه با هر محیط مصنوعی برقرار است. فضاهای مابین در معماری به مثابه مفاصل در طبیعت و حروف ربط در ادبیات همانگونه که انتظار می‌رود به بیان ارتباط «یک چیز با چیز» دیگر می‌پردازد (رضاخانی، ۱۳۹۲، ۲۲۱). در رابطه با فضاهای مابین موجود در یک مسکن آپارتمانی امروزی نیز این مسئله کاملاً قابل بررسی و بازنگری است. چراکه هر چقدر مسکن به سمت انبوه سازی رفته است، این فضاها به آسیب‌پذیرترین بخش‌های کیفی مسکن آپارتمانی امروزی مبدل شده‌اند. در تصویر ۳ به معرفی اجمالی این فضاها در یک نمودار سلسله مراتبی پرداخته شده و جایگاه بالکن در چرخه این ارتباط نشان داده شده است.

## عوامل موثر بر ارتباط "بیرون و درون"

برای رسیدن به یک چارچوب نظری منسجم با استناد به مطالعات اولیه در زمینه قلمرو و فضاهای مابین، مولفه‌هایی برای مفهوم



تصویر ۲- ساختار حرکت از بیرون به درون در خانه سنتی، خانه شریفیان (الف) واحد مسکونی جدید (ب).



تصویر ۳- سلسله مراتب فضاهای مابین در مسکن آپارتمان.

متداول شده است، مقایسه بستراجماعی - فرهنگی استفاده از آن در مقایسه با شرایط مشابه و همزمان در فرهنگ‌های دیگر امکان پذیر است. در معماری سنتی ایران فضاهایی چون ایوان، رابطه بیرون و درون را در فضای خصوصی خانه برقرار می‌کردند. مرز بیرون و درون در مسکن درونگرای سنتی، هشتی ورودی خانه بود. بنابراین، رابطه بیرون و درون با مفهوم عمومی - خصوصی و حریمیت در فرهنگ ایرانی - اسلامی رابطه تنگاتنگی دارد و در نتیجه رابطه میان سه عامل فوق در فرهنگ‌های مختلف با توجه به زمینه‌های اجتماعی - فرهنگی قابل تبیین است.

در نظر طراحان و معماران عوامل کالبدی، مهم‌ترین ارتباط دهنده‌های فضاهای بیرون و درون محسوب می‌شوند. از عوامل طبیعی می‌توان به نور، باد و فضای سبز اشاره کرد. موارد فوق که تعیین‌کننده ارتباط «طبیعت و ساختمان» هستند، گاه نسبت به عوامل عملکردی و کالبدی از اهمیت بیشتری برخوردار می‌شوند. به عبارتی توجه تحلیلی به این عوامل، در شکل دادن به ساختار کالبدی و عملکردی بنا اهمیت می‌یابد.

**بستراجماعی - فرهنگی:** با توجه به اینکه استفاده از بالکن پس از پذیرش استفاده از الگوی مسکن آپارتمانی در ایران

جدول ۱- تبیین مولفه‌های معرف ارتباط بیرون و درون.

نظریه پرداز	رویکرد نظری	کارکرد معماری	بنای مرتبط	وجه ارتباطی
بولنوف (۱۹۶۳ م)	دوگانگی بین بیرون و درون مبنای ادراک فضا	ارتباط متقابل و تعادل بین بیرون و درون	-	ادراکی - معنایی
اولا نیلاندر-اوا هارتینگ (۲۰۰۲ م)	-	ارتباط بیرون و درون خانه به عنوان سازماندهی فضایی	-	ادراکی - معنایی
آرماند بورک من (۱۹۹۵ م)	مرزها رابطه بین ساکنان و محیط بیرون را تنظیم می‌کنند	در معماری محله‌های قدیمی، مرزها و قلمروهای نامرئی وجود داشت.	منطقه مسکونی لیندولمن سوئد (معمار و ساکن)	ادراکی - معنایی
کرت لوین (۱۹۶۳ م)	حد فاصل میان حباب فضای شخصی و فضای خارجی، محیط روان شناختی انسان است، که مجموعه عوامل اجتماعی و فیزیکی موثر پیرامون انسان <sup>۴</sup> در حوزه آن واقع است و مملو از حباب‌های تعلق است.	عرشه‌بندی درون و بیرون، متکی بر فاصله‌یابی سرحد مرز عرصه درون - بیرون مانند اسفنج نفوذپذیر است و هر آن در حال انعطاف، انقباض و انبساط است.	نمونه‌های معماری مدرن نیمه دوم قرن بیستم	ادراکی - معنایی
نوربرگ شولتز (۱۹۵۳ م)	تبیین مفهوم درون و بیرون	ارتباط بیرون و درون یکی از اصول اساسی معماری (درک معنای واقعی سکونت‌گزیدن)	-	ادراکی - معنایی
ژاک دریدا	ارتباط بیرون و درون به عنوان یک آستانه با «منطق هم این و هم آن» (رضاخانی، ۱۳۹۲)	ابهام ذکر شده ی و نتوری در پیچیدگی و تضاد	قاب در معماری یک نمونه بارز آستانه و مفصل است	ادراکی معنایی
برایان لوسون (۲۰۰۱ م)	توجه به ارتباط بیرون و درون به عنوان یک قرارگاه رفتاری	طراحی هماهنگ تر فضاهای داخلی و خارجی	-	عملکردی - رفتاری
گروتر (۱۹۹۶ م)	بررسی ارتباط داخل و خارج از سه دیدگاه	دوره اول: مجسمه سازی دوره دوم: توجه به معماری داخل یا خارج دوره سوم: بی مرزی (مرز میهم)	معماری مصر باستان معماری روم باستان معماری مدرن	عملکردی - رفتاری
محمد رضا خایری (۲۰۰۹ م)	-	عدم درک مفهوم درون در خانه‌های معاصر (بی ثباتی فضای معاصر)	نمونه های معاصر مسکن سازی (مسکن مهر)	عملکردی - رفتاری
آدولف پورتمان (۱۹۹۶ م)	عدم تطبیق پذیری شکلی اعضای داخلی و خارجی پرندگان و پستانداران	جدایی فرم‌های داخلی و خارجی	کلیسای یونیتاری در روچستر (لویی کان)	کالبدی - محیطی
گروه دستایل (۱۹۲۰ م)	مخدوش شدن مرزها پایان جدایی درون و بیرون	انفجار محصوریت، گشودن دیوارها (جاری بودن فضا به بیرون) معماری ارگانیک لوید رایت	خانه بیلاقی از آجر (میس وندروهه) ساختمان تی.اچ. کیل (رایت)	کالبدی - محیطی
نیکلاوس یوزنر (۱۹۷۶ م)	نه جدایی کامل و نه ارتباط کامل بیرون و درون	ارتباط فرمی با محیط اطراف ارتباط بیرون و درون از طریق استفاده از فرم	ویلای باربارو (آندره پالادیو)	کالبدی - محیطی

## چارچوب نظری

دیرباز به این امکانات دسترسی داشته‌اند، توجه به این امکانات را ثانوی و فرعی می‌دانند. (Bourdieu, 1996, 173)

رابطه عوامل ششگانه تبیین رابطه میان فضای بیرون و درون در هر بستر اجتماعی در نمودار ۳ نشان داده شده است. برای تبیین مدل پیشنهادی، سه بستر اجتماعی - فرهنگی قابل تمایز از نمونه سه نسل مسکن آپارتمانی در تهران انتخاب شده است.

### موردپژوهی

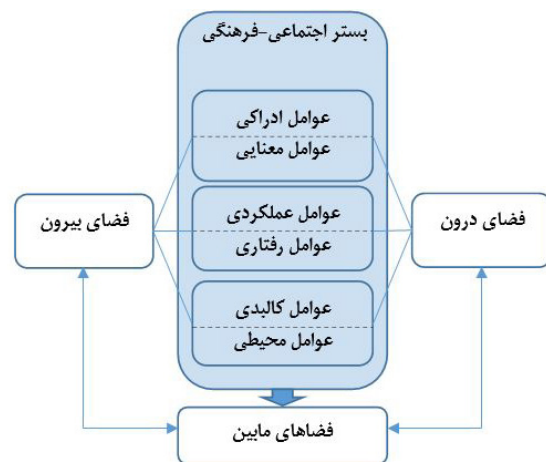
مطالعه موردی این پژوهش در رابطه با فضای مابین به عنوان فضای ارتباط دهنده بیرون و درون در آپارتمان مسکونی امروزی به بالکن محدود شده است. بالکن، فضای باز خصوصی آپارتمان مسکونی است که ارتباط بصری و کارکردی میان فضاهای بیرونی محوطه، خیابان‌های دسترسی و فضای داخلی را برقرار می‌سازد. از آن جهت که بالکن با پیشینه ایوان در خانه‌های سنتی و بهارخواب و مهتابی (تراس) در خانه‌های سنتی و مدرن برای کاربران شناخته شده و ملموس است، برای مطالعه موردی انتخاب شده است. این فضا در طراحی مجموعه‌ها و آپارتمان‌های مسکونی بیش از هر عنصر دیگری دستخوش تغییر در جانمایی، عملکرد در نظام طراحی و کیفیت ساخت و اجرا بوده است. در مجموعه‌های نمونه هرچند معیار انتخاب در وهله اول توجه به نسل‌های آپارتمانی و سبک زندگی ساکنان بوده، ولی اشتراکات کالبدی نیز مورد توجه بوده است. بنابراین از میان فضاهای مابین در واحدهای مسکونی، تحقیق حاضر بر کیفیت فضایی بالکن و نقش آن به عنوان یک فضای رابط میان بیرون و درون واحد مسکونی متمرکز است (شکل ۴).

برای مطالعه پیمایشی در نمونه‌هایی از واحدهای مسکونی شهرک اکباتان (فاز یک و دو)، مجموعه مسکونی بهجت آباد و مجموعه مسکونی امیرالمومنین شهر جدید پرند، نظر ساکنان درباره وضعیت بالکن پرسیده شده است. نمونه‌گیری از نوع هدفمند بوده و علت انتخاب مجموعه‌ها تمایز در سبک زندگی و معرف نسلی از مجموعه‌های آپارتمانی احداث شده در تهران و حومه بودن است. بالکن دار بودن مجموعه‌ها نیز به دلیل انتخاب موضوع بالکن، از معیارهای اصلی بوده است. برداشت میدانی از طریق تکمیل دو پرسشنامه، یکی توسط ساکنین به صورت اقتراق معنایی و دیگری توسط خود پژوهشگر با مصاحبه حضوری انجام شده است. همچنین مشاهده و تهیه کروکی از فضاهای مسکونی، بخش دیگری از تدابیر گردآوری اطلاعات را تشکیل داده است. کلیه تحلیل‌های آماری با استفاده از نرم افزار SPSS ۱۶.۰ انجام شده است. در این مطالعه خانوارهایی انتخاب شده‌اند که از سکونت آن‌ها در مجموعه مورد نظر زمان قابل توجهی گذشته است.

• بهجت آباد نام مجموعه‌ای است که در حال حاضر در محدوده شهرداری منطقه شش، مابین خیابان‌های حافظ و ولیعصر قرار گرفته است. آپارتمان‌های مسکونی دوازده طبقه این مجموعه، در سال‌های ۱۳۴۳ تا ۱۳۴۹ ساخته شده و با نام آپارتمان‌های بهجت آباد معروف است. مجموعه دوازده برج مسکونی دارد که واحدهای مسکونی آن دارای بالکن‌های شمالی و جنوبی هستند.

امروزه در معماری ایرانی، فرهنگ استفاده از فضاهای مابین در بسترهای اجتماعی گوناگون متفاوت است، حضور در فضاهای نیمه باز چون ایوان در خانه‌های سنتی ایرانی، خود به نوعی اهمیت زندگی در فضای مابین بیرون و درون را تداعی می‌کرد، این فضاها با توجه به فرهنگ استفاده مردم در آن زمان از یک الگوی واحد پیروی می‌کردند. این الگوها عموماً تحت تاثیر عوامل ادراکی - معنایی، عملکردی - رفتاری و کالبدی - محیطی بودند. اما امروزه فرهنگ استفاده از فضای بالکن صرفاً تابع یک الگوی واحد نیست، تغییر در سبک زندگی افراد و تغییرات فرهنگی، نیازهای مردم را نسبت به فضای بالکن تغییر داده است. تغییر در نوع نگرش افراد تا آنجایی پیش می‌رود که بالکن می‌تواند، بدون استفاده عملکردی، صرفاً در ترکیب نمای ساختمان جنبه زیبایی شناسی داشته باشد. در مقابل بعضی از افراد، خانه‌ای را که بالکن نداشته باشد، یا بالکن غیر قابل استفاده داشته باشد، نمی‌پسندند.

عوامل موثر بر ارتباط بیرون و درون در هر بستر فرهنگی می‌تواند متفاوت باشد. بستر اجتماعی - فرهنگی عاملی موثر بر عوامل ششگانه معرف ارتباط بیرون و درون و تعیین‌کننده اهمیت نسبی هر کدام از این عوامل است. رویکرد طبقه شاید به عنوان غالب‌ترین رویکرد در میان ادبیات جامعه شناسان در مورد فرهنگ عامه و سبک‌های زندگی مهم‌ترین اصل تمایز را، توزیع ثروت و موقعیت در جامعه می‌داند. تئوریک‌ترین و تجربی‌ترین کار در این زمینه متعلق به "بورديو" است، که در کتاب تمایز عنوان شده است. نتایج تجربی در این زمینه نشان می‌دهد، که طبقه و تحصیلات، عوامل مهمی در جهت حفظ و گسترش سبک زندگی به حساب می‌آیند (حسینی، ۱۳۸۷). به گفته پی‌یر بورديو طبقات با درآمد کم به رفع نیازهای ضروری و حیاتی بسنده می‌کنند و معمولاً به دنبال تامین بهداشت و کارایی هستند، طبقات با درآمد متوسط که به نسبت از بند جبر و ضرورت‌ها آزادترند خواهان خانه‌ای گرم و باصفا، راحت و مرتب، با لباس مد روز و اصل هستند. طبقات با درآمد بالا که از

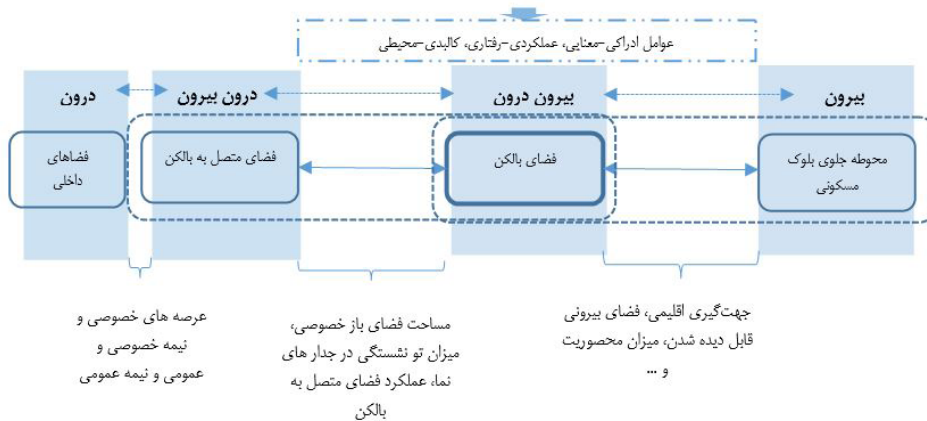


تصویر ۴- چارچوب نظری تحقیق؛ مولفه‌های معرف رابطه فضاهای بیرون و درون در بستر اجتماعی- فرهنگی.

• مجموعه مسکونی امیرالمومنین در شهر جدید پرنده (از شهرهای جدید حومه‌ای تهران) در سال ۱۳۹۰ ساخته شده است. مجموعه دارای سه بلوک مسکونی با نام‌های مهستان، بوستان و گلستان است که در مجموع ۳۳۰ واحد مسکونی دو خوابه را شامل می‌شود. مجموعه در پنج طبقه بر روی پیلوت در قالب طرح مسکن مهر (۹۹ ساله) برای افزایش کم درآمد جامعه ساخته شده است. هر واحد یک بالکن متصل به اتاق خواب دارد. با توجه به فرم چیدمان واحدها که به صورت حیاط مرکزی است، بالکن واحدها جهت‌گیری خاصی ندارند و بسته به جهت قرارگیری واحد مسکونی، متصل به اتاق خواب ساخته شده‌اند. این مجموعه از آن جهت انتخاب شده است که حداقل ویژگی‌های کالبدی و عملکردی را برای مقایسه با دو نمونه دیگر داشته باشد. خلاصه اطلاعات مربوط به ویژگی مجموعه‌ها در جدول ۲ آمده است.

اگرچه مجموعه از اولین بناهای آپارتمانی احداث شده در شهر تهران است، بسیاری از ساکنان قدیمی مجموعه که از فشار با تحصیلات بالا هستند، علاقه‌مند به ادامه سکونت در مجموعه هستند. • شهرک اکباتان، از بزرگ‌ترین مجموعه‌های مسکونی ایران است که در غرب تهران قرار گرفته است. این مجموعه در دهه ۱۳۴۰ با هدف اسکان افزایش درآمد متوسط و تحصیل کرده تاسیس شد. متقاضیان سکونت در شهرک اکباتان، افرادی تجدیدگرا بودند که به سکونت در واحدهای آپارتمانی مدرن تمایل داشتند. محدوده این شهرک به سه فاز تقسیم شده است و هر فاز شامل چند بلوک و هر بلوک شامل چند ورودی است (رفعت جاه، ۱۳۸۶، ۴۷). محدوده مورد مطالعه در این پژوهش فاز یک شهرک اکباتان است که شامل ده بلوک و در مقایسه با فاز دو و سه دارای بالکن بوده و سابقه سکونت در این فاز بیشتر از بقیه است.

مولفه های تعریف کننده ارتباط



تصویر ۵- جایگاه بالکن در سلسله مراتب فضاهای واحد مسکونی (آپارتمان).

جدول ۲- ویژگی‌های مجموعه‌های مسکونی انتخاب شده.

مجموعه	تاریخ احداث	قشر اجتماعی	نقشه محوطه	ویژگی بالکن	شکل بالکن
مجموعه مسکونی بهجت‌آباد	۱۳۴۳-۱۳۴۹	متوسط به بالا		بالکن‌های این مجموعه عمدتاً متصل به فضای پذیرایی است، که در جبهه جنوبی ساختمان قرار دارند. عمق این بالکن‌ها از ۷۰cm بیشتر است.	
مجموعه مسکونی (فاز ۱) در شهرک اکباتان	۱۳۴۰	متوسط		بالکن‌های این مجموعه متصل به فضای خواب و آشپزخانه بوده و عمدتاً در جبهه‌های غربی ساختمان می‌باشند، و عمق آن‌ها کمتر از ۱۸۰ سانتی‌متر است.	
مجموعه مسکونی امیرالمومنین پرنده	۱۳۹۰	متوسط به پایین		بالکن‌های این مجموعه متصل به فضای خواب بوده در چهار جهت جغرافیایی بالکن دارند (ولی با توجه به چینش بلوک‌ها عمدتاً شمالی و جنوبی هستند)، مساحت آن‌ها کمتر از ۲۰۰ سانتی‌متر مربع است.	

توسط ساکنان بسته شده‌اند. شیوه بستن به‌گونه‌ای است که نمای بیرونی بالکن‌ها، شبیه پنجره است و عملکرد آن‌ها در فضای داخلی انبار است. علت این تغییر در مجموعه انتخاب شده در شهرک اکباتان، جانمایی اشتباه در فضاهای داخلی، موقعیت اقلیمی نامناسب، عدم احساس نیاز به فضای بالکن و مساحت کم بالکن عنوان شده است. علت عدم استفاده صحیح از بالکن در مجموعه امیرالمومنین نیز موارد مشابه بعلاوه نداشتن حریم است که از سایر موارد با تأکید بیشتر بیان شده است. در مقابل، در مجموعه مسکونی بهجت‌آباد به علت رضایت نسبی ساکنان از فضای باز خصوصی، تعداد اندکی از پاسخگویان به نداشتن حریم یا عدم نیاز به فضای بالکن اشاره کرده‌اند. در این مجموعه، جانمایی صحیح بالکن و اتصال به فضای پذیرایی از جمله ویژگی‌های مورد تأکید اکثر ساکنان است. به طور کلی علت عدم استفاده و یا استفاده ناصحیح از فضای بالکن در واحدهای مسکونی موارد زیر است:

۱. نداشتن حریم؛
۲. جانمایی اشتباه در فضایی داخلی بنا؛
۳. موقعیت نامناسب اقلیمی؛
۴. عدم احساس نیاز به بالکن؛
۵. مساحت کم فضای بالکن؛ و
۶. سایر موارد (امنیت، آلودگی صوتی، فقدان فضای سبز، چگونگی ساخت و غیره).

به طور کلی جانمایی بالکن به عنوان یک فضای مابین مسکن آپارتمانی، به فضاهای با عرصه‌های عمومی، خصوصی، نیمه عمومی یا نیمه خصوصی درون واحد مسکونی متصل است. این عرصه بندی با توجه به نمونه‌های انتخاب شده به ترتیب در اتصال به پذیرایی، اتاق خواب و آشپزخانه در نظر گرفته شده است. در حالی که بالکن با فضای نشیمن و پذیرایی مرتبط است، ساکنان خانه و میهمانان بدون محدودیت حریم، کاربر فضا هستند. در صورتی که بالکن به فضاهای خواب متصل باشد، به دلیل قرارگیری در حریم خصوصی واحد مسکونی، کاربری آن به عملکردهای خاص و شخصی محدود می‌شود. با تغییر تدریجی مفهوم کارکردی آشپزخانه و انتقال موقعیت آن به مرکز واحد مسکونی، بالکن مجاور آشپزخانه، به فضایی نیمه خصوصی و قابل دسترس برای تمام اعضای خانواده تبدیل شده است. به گفته ساکنان اندازه و تناسب بالکن یکی از عوامل تعیین کننده نوع استفاده از بالکن است. عرض کم، بسیاری از کاربردهای بالکن را منتفی می‌سازد.

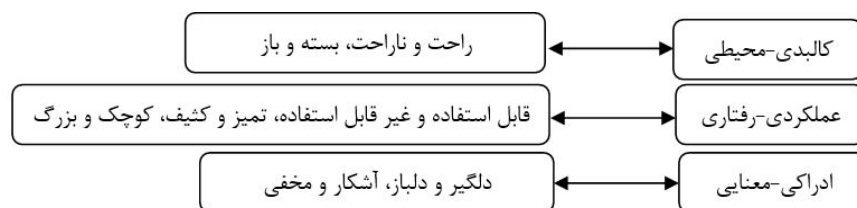
برای سنجش مدل پیشنهادی، با طراحی پرسشنامه‌ای پیمایشی از ساکنان سه مجموعه مسکونی درباره ویژگی‌های بالکن سوال شده است. پرسشنامه شامل سه بخش است که بخش نخست، مربوط به اطلاعات جمعیت شناختی، بخش دوم به صورت سوالات تمایز معنایی و بخش سوم، پرسش‌های مربوط به مصاحبه از ساکنین است. سوالات پرسشنامه با هدف پاسخ به مواردی زیر بوده است:

- دریافت حس درونی و بیرونی بودن فضای بالکن (اینکه بالکن به عنوان فضای مابین، تا چه اندازه با فضای درون کار می‌کند و چه اندازه با فضای خارج ساختمان مرتبط است؟)؛
  - ترجیح ساکنین نسبت به فضای متصل به بالکن از قبیل سه فضای عمومی، نیمه خصوصی و خصوصی واحد مسکونی (به ترتیب پذیرایی، آشپزخانه و خواب) چه بوده است؟
- برای دقت در نتیجه‌گیری مقایسه پاسخ‌ها، در بخش‌های دوم و سوم، پرسش‌های پشتیبان طراحی شدند. تعداد پرسش‌شوندگان ۱۴۰ نفر از ساکنان سه مجموعه بودند. بازه سنی پاسخگویان از یازده سال تا هفتاد سال انتخاب شد تا تجربه درک این فضا مختص یک گروه سنی خاص نباشد. متوسط سن پاسخگویان ۳۶ سال بوده است.

نکته‌ای دیگر که در مورد رویه تحقیق مطرح می‌شود، ارتباط چهارچوب نظری (مولفه‌های مطرحه) و سوالات پرسشنامه است که به کمک فن تمایز معنایی و مصاحبه از پرسش‌شوندگان مولفه‌ها را تعیین کرده‌ایم، مثلاً به کمک پرسش میزان «کوچک و یا بزرگ» بودن فضای بالکن، البته از طریق تشریح صفات مذکور برای مخاطب در زمان پرکردن پرسشنامه که به نوعی مصاحبه هم محسوب می‌شود، (علت تمایل به انتخاب گزینه مورد نظر هم پرسیده شده که به تحلیل نتایج بسیار کمک می‌کند) در واقع هدف این پرسش ارزیابی مولفه‌های «عملکردی- رفتاری» بالکن بوده است. و به همین ترتیب در صفات «آشکار و مخفی بودن» مقوله حریم مدنظر بوده است که در دسته مولفه «ادراکی- معنایی» و یا «راحت و ناراحت بودن» که بیشتر مربوط به مسائل اقلیمی و محیطی در حین استفاده بالکن بوده است که در دسته مولفه‌های «کالبدی- محیطی» قرار می‌گیرد.


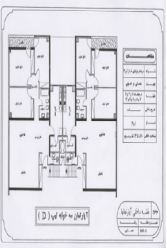
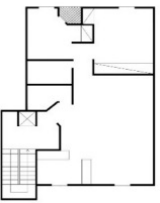
## نتایج

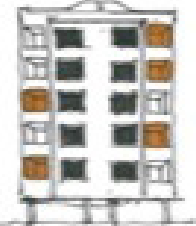
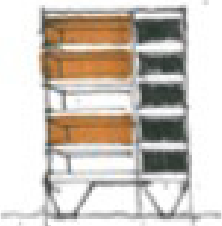




نتایج پاسخ ساکنان به پرسش‌های طراحی شده نشان می‌دهد که در نمونه مجموعه‌های مسکونی اکباتان، بهجت‌آباد و امیرالمومنین شهر پرنده، به ترتیب ۵۰٪، ۱۰٪ و ۵۰٪ بالکن‌ها





جدول ۳- نتایج حاصل از پرسش‌های مربوط به کیفیت ارتباط بالکن به فضای داخلی، کاربری بالکن.

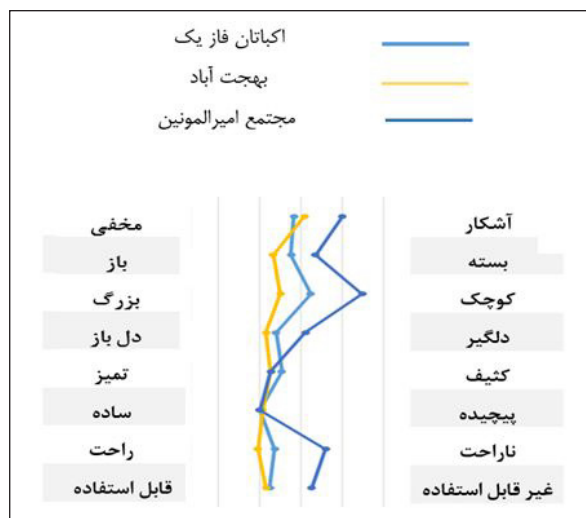
دلیل عدم استفاده	کاربری کنونی	فضای متصل به بالکن	اولویت فضای داخلی متصل به بالکن بر اساس نظر ساکنان (برحسب درصد)				نمونه بالکن مجموعه‌ها در پلان بنا	نمونه مجموعه‌ها
			نام فضا	۱	۲	۳		
موارد ۱ و ۴	فضای استراحت، نشیمن و بهار خواب	پذیرایی (در مجموعه بهجت‌آباد آندسته از واحدهایی مدنظر است که فقط پذیرایی‌شان بالکن داد.)	پذیرایی	۷۶/۱	۱۴/۲	۹/۵		مجموعه مسکونی بهجت‌آباد
			آشپزخانه	۱۴/۲	۴۲/۸	۴۲/۸		
			خواب	۹/۵	۴۲/۸	۴۷/۶		
موارد ۲ و ۳ و ۴ و ۵	انباری و بارباکیو	اتاق خواب و آشپزخانه	پذیرایی	۳۰/۳	۳۰/۳	۳۹/۴		مجموعه مسکونی (فاز ۱) در شهرک اکباتان
			آشپزخانه	۳۰/۳	۴۲/۴	۲۷/۳		
			خواب	۴۰/۶	۲۸/۱	۳۱/۲		
موارد ۱ و ۲ و ۳ و ۴ و ۵ و ۶	مکانی برای نصب کولر، انباری	اتاق خواب	پذیرایی	۱۷	۲۳	۶۰		مجموعه مسکونی امیرالمؤمنین پرند
			آشپزخانه	۳۴	۴۰	۲۵،۵		
			خواب	۴۹	۳۷	۱۴،۵		

		
		
نمای بالکن‌های رو به محوطه مجموعه امیرالمؤمنین	نمای بالکن‌های رو به محوطه مجموعه اکباتان فاز ۱	نمای بالکن‌های رو به محوطه مجموعه بهجت‌آباد

تصویر ۷- نمای کلی بالکن‌های سه مجموعه منتخب.

بالکن‌های محصور شده توسط کاربران فضا (تغییر وضعیت فعلی و تبدیل شدن به یک فضای داخلی).

در تصویر ۵، نمودار تمایز معنایی در ارتباط با استفاده از فضای بالکن نشان داده شده است. برای ساکنین بهجت آباد استفاده از صفاتی چون راحت و دل‌باز بودن برای توصیف بالکن واحد مسکونی، از نوع ادراکی - معنایی و فراتر از کارکردهای اولیه عملکردی - کالبدی است. در مقابل صفاتی چون کوچکی و غیرقابل استفاده بودن بالکن برای ساکنین مجموعه امیرالمومنین، اشاره مردم عموماً به عوامل اولیه عملکردی - کالبدی است. این گواه این مدعاست که در تعریف ارتباط بیرون و درون عوامل ششگانه موثرند، ولی تأثیرنسی هر عامل با سبک زندگی و وضعیت اجتماعی ساکنین تعیین می‌شود (تصویر ۸).



تصویر ۸. نمودار تمایز معنایی ویژگی‌های بالکن در سه مجموعه مسکونی منتخب

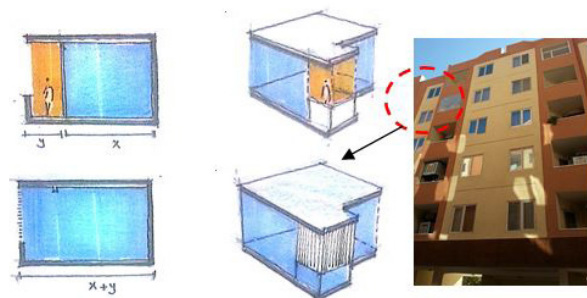
مورد بعدی که قابل بحث و بررسی می‌باشد، جانمایی بالکن‌ها در ارتفاع می‌باشد. به طور کلی در بالکن‌های طبقات پایین‌تر تأمین امنیت و محرمیت مشکل‌تر است. در میان مجموعه‌های مطالعه شده، در طبقات همکف بلوک‌های فاز یک اکباتان (بلوک ۵ طبقه)، بالکن به آشپزخانه متصل است و از آن کمتر استفاده مفید می‌شود. همچنین از بالکن‌های طبقه همکف فاز ۲ شهرک اکباتان، بی‌استفاده‌ترین بخش ساختمان محسوب می‌شوند. در تحلیل مصاحبه با ساکنان، به کمک جدول ۴ که از مصاحبه حضوری با ساکنان نمونه‌های مورد مطالعه استخراج شده، میزان اهمیت هر یک از مولفه‌ها در تعریف فضای مابین بیرون و درون (بالکن) نشان داده شده است. برداشت از پاسخ‌ها تمایز در سبک زندگی و تأثیر آن بر کارکرد و درک فضای بالکن را نشان می‌دهد. برای ساکنان بهجت آباد داشتن فضایی دنج در گوشه‌ای از واحد مسکونی اهمیت زیادی دارد. شاید دلیل این تمایل، رفاه نسبی ساکنان و انتظار آنها از کارکردهای ثانویه ادراکی - محیطی بالکن باشد. در مجموعه، اکباتان برای آندسته از واحدهایی که تجربه استفاده از بالکن را داشتند، مانند مجموعه بهجت آباد عوامل ادراکی، عملکردی و محیطی به ترتیب دارای اهمیت بالایی است. در مجموعه امیرالمومنین انتظار از نقش فضای بالکن در ذهن ساکنان، بیش از هر چیز عوامل عملکردی است. بیشترین نارضایتی از بالکن، جانمایی و مساحت اندک فضای آن و تقلیل انتظار از بالکن به رفع نیازهای اولیه عملکردی است. هرچند در دو مجموعه بهجت آباد و امیرالمومنین، کارکرد عملکردی بالکن مورد تأکید ساکنان بوده است، ولی تعریف عملکرد برای ساکنان دو مجموعه متفاوت است.

جدول ۴ - خلاصه نتایج تحلیل مصاحبه‌ها در سه مجموعه متعارف.

مؤلفه‌ها معرف ارتباط (بیرون و درون)	نکات مستخرج از مصاحبه با ساکنان	مجموعه مسکونی (نمونه قشر اجتماعی)
معنایی و ادراکی عملکردی عملکردی ادراکی ادراکی محیطی	<ul style="list-style-type: none"> <li>دوست دارم بالکن خانه آنقدر بزرگ باشد تا با خانواده بتوانیم به راحتی فضایی برای صبحانه خوری، دیدن آسمان و چشم‌انداز به طبیعت داشته باشیم.</li> <li>بهترین مکان برای تعریف واژه بالکن، بالکنی است که از فضای پذیرایی و نشیمن بتوان به آن رسید.</li> <li>خانه باید چند بالکن داشته باشد، بالکن برای آشپزخانه، بالکن برای خواب و بالکن برای پذیرایی، ولی اگر یکی بود، فقط برای پذیرایی.</li> <li>بالکن فضایی است برای نگهداری گلدان‌هایم، گاهی اوقات حیوانات خانگی را در آنجا نگاه می‌داریم.</li> </ul>	مجموعه مسکونی بهجت آباد (قشر متوسط به بالا)
ادراکی عملکردی عوامل عملکردی عوامل محیطی	<ul style="list-style-type: none"> <li>بالکن فضایی است که در مجموعه مسکونی ما چندان مورد استفاده قرار نمی‌گیرد. عموماً مردم این فضا را می‌پوشانند.</li> <li>جای بالکن خوب نیست، اگر کنار پذیرایی بود بهتر بود.</li> <li>بالکنی که در مجاورت آشپزخانه است، بیشتر از هرجایی مورد استفاده قرار می‌گیرد.</li> <li>بالکن باعث شکستن ورود آفتاب و تهویه مناسب در خانه ما می‌شود.</li> </ul>	مجموعه مسکونی اکباتان (فاز ۱) (قشر متوسط)
عملکردی ادراکی ادراکی عملکردی عملکردی کالبدی عملکردی کالبدی ادراکی	<ul style="list-style-type: none"> <li>بالکن برای ما مهم نیست، چون فضایی است که فقط می‌توانیم در آن کولرمان را بگذاریم.</li> <li>بالکن جزو فضای داخل خانه نیست، یک فضای بیرونی مثل محوطه محسوب می‌شود.</li> <li>خانه بدون بالکن، خانه نیست.</li> <li>همیشه بالکن خانه ما بسته است، برای بستن آن از پرده و حصیر و غیره استفاده می‌کنیم.</li> <li>بالکن به هیچ وجه در مجاورت پذیرایی مناسب نیست، چون مساحت پذیرایی را کم می‌کند. همان جایی که هست مناسب است (کنار اتاق خواب).</li> <li>بهترین بالکن، بالکنی است که نزدیک به فضاهای خصوصی‌تر باشد.</li> <li>بالکنی که در مجاورت پذیرایی است بهتر است رو به یک حیاط مشترک باشد و بالکن اتاق خواب رو به سمتی که کمتر اشرف داشته باشد.</li> <li>کیفیت ساخت و شکل ظاهری بالکن چندان خوشایند نیست.</li> </ul>	مجموعه مسکونی امیرالمومنین (قشر متوسط به پایین)

## تحلیل نتایج

بالکن عنوان کرده‌اند، نداشتن محرمیت، جانمایی غلط از لحاظ طراحی فضای معماری، موقعیت نامناسب در جهات اقلیمی، عدم احساس نیاز به فضای بالکن، مساحت کم فضای بالکن، سایر موارد (عدم امنیت، فقدان فضای سبز و...) می‌باشد. در پاسخ به اینکه در بالکن حس درون بودن یا بیرون بودن دارید، ساکنان عموماً فضای بالکن را به دلایل پیش‌گفته بیشتر بیرونی می‌دانند تا بخشی از فضای باز خصوصی واحد مسکونی. می‌توان نتیجه گرفت که برخلاف ظاهر کالبدی، بالکن به عنوان فضای مابین، در اغلب موارد قابلیت‌های لازم را برای برقراری ارتباط مطلوب بیرون و درون ندارد.



تصویر ۹- تغییر وضعیت در ظاهر بالکن موجود و تبدیل آن به یک فضای انعطاف پذیر توسط کاربران فضا.

رشد ساخت مسکن آپارتمانی و زندگی در ارتفاع به تدریج موجب تغییر سبک زندگی ساکنان شده است. نتیجه مطالعه نشان دهنده تغییراتی در تعریف بالکن است که تحت تاثیر تفاوت در سبک زندگی و قابلیت‌های طراحی و ساخت مسکن آپارتمانی است. تحلیل نتایج نشان می‌دهد که در نمونه‌های مورد بررسی ترجیح ساکنان مجموعه‌های اکباتان و امیرالمومنین اتصال فضای بالکن به اتاق خواب و در مجموعه مسکونی بهجت‌آباد ترجیح اتصال به فضای پذیرایی واحد مسکونی است. یکی از دلایل این انتخاب، می‌تواند اشاره به وضع موجود قرارگیری بالکن در واحد مسکونی و تطبیق پیدا کردن به استفاده از آن باشد. در مجموعه اکباتان نظام طراحی بنا طوری است که ساکنان نمی‌توانند بالکن را تغییر کاربری دهند یا به‌گونه دیگری استفاده کنند. در مجموعه مسکونی بهجت‌آباد بالکن به فضای پذیرایی متصل است. شاید رضایت ساکنان بهجت‌آباد از وضع موجود، موجب تاکید آنها بر مطلوبیت این ارتباط بوده است. در مجموعه امیرالمومنین به دلیل مساحت اندک، فضای بالکن هر واحد مسکونی استفاده چندانی ندارد.

از مواردی که ساکنان به عنوان دلیل استفاده نکردن از

جدول ۵- بررسی میزان تاثیر نسبی مولفه‌ها در تعریف فضای مابین بیرون و درون در سه نمونه متعارف بر اساس بستر اجتماعی فرهنگی (نمونه بالکن).

نمونه‌های متعارف بر اساس سطح زندگی مولفه‌های معرف "بیرون" و "درون"	متوسط به بالا نمونه: مجموعه مسکونی بهجت‌آباد	متوسط نمونه: مجتمع مسکونی اکباتان (فازا)	متوسط به پایین نمونه: مجموعه مسکونی امیرالمومنین
ادراکی			
ادراکی - معنایی			
عملکردی - رفتاری			
کالبدی - محیطی			

## نتیجه

- عملکردی - رفتاری (چند عملکردی بودن بالکن و ابعاد و اندازه مفید قابل استفاده با توجه به نیازهای ساکنین)؛ و
- ادراکی - معنایی (توجه به دید و منظر بیرونی و رعایت زیبایی بالکن در ترکیب با سایر عناصر نما).

بنابراین، توجه یکپارچه به عوامل موثر در نقش فضای مابین و تاثیر آن بر ارتقای کیفیت زندگی در فضاهای مسکونی می‌تواند تاثیر قابل توجهی بر رضایت ساکنان از مجموعه‌های آپارتمانی جدید داشته باشد. برای فرهنگ‌ها و وضعیت‌های اجتماعی متفاوت، راه‌حل‌ها می‌تواند متفاوت باشد. درک این تفاوت‌ها به شناخت سبک زندگی ساکنان بستگی دارد. در حال حاضر تضادی اساسی

در این مقاله تلاش اصلی، ارائه یک مدل نظری برای تبیین مفهوم ارتباط بیرون و درون در مسکن آپارتمانی بوده و مورد-پژوهی در این تحقیق با انگیزه آزمون بکارگیری مدل پیشنهادی انجام شده است. این بدان معنا نیست که بکارگیری مدل پیشنهادی در تمامی بسترهای اجتماعی- فرهنگی مختلف، به پاسخ‌های یکسانی منجر می‌شود. نظام طراحی و ساخت بالکن به عنوان فضای مابین می‌تواند به کمک برقراری ارتباط بیرون و درون آپارتمان از طریق رعایت ویژگی‌های زیر صورت پذیرد:

- کالبدی - محیطی (جهت‌گیری صحیح اقلیمی و توجه به ساخت بالکن به عنوان جزئی از کل نما)؛

منطقی برقرار شود. هرچند این مقاله بر مطالعه موردی بالکن متمرکز بوده است، ولی برای تحقیق بیشتر، به سایر فضاهای مابین مسکن آپارتمانی، شامل فضای ورودی ساختمان (لابی)، پاگرد پله‌ها، آستانه ورود به خانه و غیره قابل بسط می‌باشد.

میان سلیقه‌های "تجمل پسند" و سلیقه‌های "ضروری پسند" وجود دارد. این نظام تفاوت‌ها هنگامی آشکارتر می‌شود که سبک‌های زندگی ساکنان یا متقاضیان مسکن مورد ارزیابی دقیق قرار گیرد و در طراحی فضاها، تعادل میان نیازهای ضروری و خواسته‌های

## پی‌نوشت‌ها

حایری، مجمدرضا (۱۳۸۸)، *خانه، فرهنگ، طبیعت*، مرکز مطالعاتی و تحقیقاتی شهرسازی و معماری، تهران.  
 حسینی، فایق (۱۳۸۷)، "سبک زندگی، هویت و ارزش"، روزنامه همشهری، باز نشر در باشگاه اندیشه.  
 رفعت‌جاه، مریم (۱۳۸۶)، "تحلیل فضاهای محلی در شهرک اکباتان"، چکیده مقالات همایش چالش‌های فرهنگی مسکن و همسایگی، مرکز مطالعات فرهنگی شهر تهران.  
 رضاخانی، ژیلا (۱۳۹۲)، *مفصل در معماری*، رساله دکتری معماری، پردیس هنرهای هنرهای زیبا، دانشکده معماری، دانشگاه تهران، تهران.  
 رضاخانی، ژیلا (۱۳۹۳)، "درآمدی بر مفهوم مفصل در معماری بر اساس روش هایدگری ریشه‌شناسی واژه" *مطالعات معماری ایران*، شماره ۵، صص ۱۰۱-۱۱۴.  
 شولتز، کریستیان نوربرگ (۱۳۹۲)، *مفهوم سکونت: به سوی معماری تمثیلی*، ترجمه: محمود امیر یار احمدی، چاپ پنجم، انتشارات آگه، تهران.  
 عینی فر، علیرضا؛ آقاپطیفی، آزاده (۱۳۹۰)، "مفهوم قلمرو در مجموعه‌های مسکونی"، *هنرهای زیبا*، شماره ۴۷، صص ۱۹-۲۰.  
 گل، یان (۱۳۸۷)، *زندگی در فضای میان ساختمان‌ها*، ترجمه: شیما شصتی، سازمان انتشارات جهاد دانشگاهی، تهران.  
 میرشاهزاده، شروین؛ اسلامی، غلامرضا؛ عینی فر، علیرضا (۱۳۹۰)، "نقش فضای مرزی-پیوندی در فرآیند آفرینش معنا"، *هویت شهر*، شماره نهم، صص ۵-۱۶.  
 Bourdieu, Pierre, (1996) *Distinction: "a social critique of the judgement of taste"*. translated by Richard Nice, Harvard university press, Cambridge, Massachusetts.  
 Ashtiani, Faezeh, Einifar, Alireza (2011), "The Reflection of Balcony Design on the Quality of its Use", Presented in: EFLA Regional Congress of Architecture.

1 Jhon Gehl.  
 2 Inside.  
 3 Outside.  
 4 In between space.  
 5 Connection.  
 6 Integration.  
 Communication, Relation. Communication, connection, relationship, Y contact, conjunction, linkage از جمله کلماتی هستند که با معانی اتصال و ارتباط تعریف می‌شوند. آقای پاکزاد در کتاب الفبای روانشناسی محیط برای طراحان، مقوله "ارتباط" را به نقل از محسنیان راد در طراحی شهری نوعی (communication) معرفی می‌کند. که این ارتباط را نوعی اتصال بین انسان و محیط می‌داند و عوامل تعیین کننده این ارتباط را، فرد، محیط و ارتباط میان این دو می‌داند.  
 8 Articulation.  
 برای مطالعه بیشتر ریشه‌شناسی واژه مفصل (Articulation) در مقاله خانم رضاخانی با عنوان "درآمدی بر مفهوم مفصل در معماری بر اساس روش هایدگری ریشه‌شناسی واژه" که در منابع به آن اشاره شده است، مراجعه شود.

## فهرست منابع

الکساندر، کریستوفر (۱۳۸۸)، *استانداردها در طراحی معماری*، ترجمه: فرشید حسینی، انتشارات مهرازان، تهران.  
 بدیعی، ناهید (۱۳۸۱)، *جداره‌ها (حریم وصل)*، رساله دکتری معماری، پردیس هنرهای زیبا، دانشگاه تهران، تهران.  
 بوردیو، پیر (۱۳۹۰)، *تمایز: نقد اجتماعی قضاوت‌های ذوقی*، ترجمه: حسن چاوشیان، انتشارات ثالث، تهران.