

«Site» to «Place» Transformation; Adapting and Enhancing Spatial Capacities With Environmental Capabilities

Abstract

This research aims to analyze the process of spatial alteration, through which a mere physical entity (Site) is transformed into a meaningful, lived structure imbued with environmental values (Place). This is achieved by investigating the interactive relationship between the spatial capacities of a site and the environmental affordances of a place, thereby redefining its functions, perceptions, and identities. Conceptually, this alteration is a synthesis of environmental renewal, reconstruction, and retrofitting. The necessity for this inquiry stems from a critical observation: without a coherent framework, interventions in architecture and urbanism often degrade a site into a mere physical form that subjugates environmental capacities to human demands. Methodologically, this qualitative study employs a bricolage approach, leveraging its flexibility to synthesize theories and resources from architecture, urban planning, philosophy, geography, and ecology. Utilizing MAXQDA software for a library-based data analysis, the study deconstructs multifaceted concepts such as 'site', 'place', 'environmental affordance', and 'alteration' through systematic coding and conceptual analysis of scholarly texts. The research process began by identifying a discursive context, followed by the formulation of a constructivist model to map the core concepts. This was followed by a stakeholder analysis of key actors, identifying their power dynamics and objectives. The identification of unexpected findings or 'surprises' challenged initial assumptions and led to the creation of a scenario portfolio. This portfolio models alternative futures for the spatial alteration of place, allowing for a multifaceted, dynamic, and non-linear exploration of the phenomenon. This constructivist and reflective process culminates in a conceptual model that illustrates the feedback loop between a site's capacities and a place's affordances, framing their synergy as the core of the alteration process. The findings yielded four distinct scenarios for spatial alteration: "Algorithmic Smart Places," "Community-Based Eco-Compatible Places," "Consumptive and Fragmented Places," and "Dynamic and Synergistic Places through Adaptation". Furthermore, the study confirmed four research hypotheses, revealing that spatial alteration is a dynamic, multi-faceted process shaped by the interplay of technological, economic, social, ecological, and political forces. The quality of the resultant place is intrinsi-

Received: 28 Dec 2025

Received in revised form: 25 Feb 2026

Accepted: 19 Apr 2026

Hadi Farhangdoust¹ [iD](#) (Corresponding Author)

Master of Islamic Architecture, Department of Islamic Art and Architectur, Faculty of Art, Imam Reza International University, Mashhad, Iran. E-mail: h.farhangdoust@imamreza.ac.ir

Toktam Hanaee² [iD](#)

Associate Professor, Department of Urban Planning, Mashhad Branch, Islamic Azad University, Mashhad, Iran.

E-mail: t.hanaee@iau.ac.ir

<https://doi.org/10.22059/jfaup.2026.408614.673152>

cally dependent on the management of these interactions and the prioritization of values such as justice, sustainability, and meaning. The final analytical model provides a framework for understanding this complexity, guiding the alteration process toward the creation of places that are rich not only physically but also socially, culturally, and experientially. Analysis of current trends suggests a trajectory toward consumptive or algorithmically controlled places, yet growing socio-ecological awareness could bolster the potential for more eco-compatible and dynamic scenarios. In conclusion, this research presents a conceptual framework and practical strategies for the regeneration of urban spaces and the enhancement of their identity, function, and perceived quality. The proposed scenarios serve as heuristic tools for theoretical exploration across different contexts and as practical instruments for participatory planning workshops, aiding in the formulation of flexible and adaptive urban policies. This study contributes to theoretical knowledge and professional practice in architecture and urbanism, aspiring to foster the creation of places that are not merely spaces for living, but environments for collective well-being.

Keyword: environmental actors, environmental interventions, placemaking, spatial assumptions, spatial scenarios

Citation: Farhangdoust, Hadi, & Hanaee, Toktam. (2026). «Site» to «place» transformation; Adapting and enhancing spatial capacities with environmental capabilities. *Journal of Fine Arts: Architecture and Urban Planning*, 31(1), 47-73. (in Persian)



دگر سازی جای به مکان؛ تطبیق و ارتقای ظرفیت‌های فضایی با توانمندی‌های محیطی

چکیده

مسئله پژوهش، نقد مداخلات محیطی در معماری و شهرسازی معاصر است که با نادیده‌انگاری عناصر زیستی، «جای» (Site) را از ظرفیت‌های محیطی تهی کرده و آن را به کالبدی صرف برای تحمیل خواسته‌های انسانی تقلیل داده‌اند. این نقیضه، ریشه در ناکارآمدی نظریه‌های رایج مکان در تبیین هم‌زمان و دیالکتیکی مؤلفه‌های کالبدی و توانمندی‌های محیطی دارد. در پاسخ به این شکاف نظری، هدف اصلی پژوهش حاضر، توصیف

و تبیین فرآیند «دگر سازی فضایی» است. این مطالعه می‌کوشد تا نشان دهد چگونه می‌توان با واکاوی رابطه تعاملی میان «ظرفیت‌های فضایی جای» و «توانمندی‌های محیطی مکان»، بستر فیزیکی را با بازتعریف کارکردها و ادراکات، به یک ساختار معنادار، زیسته و واجد ارزش‌های محیطی (مکان/Place) ارتقا داد. پژوهش حاضر با اتخاذ روش تحقیق کیفی از نوع بریکولاژ (بریکلاژ) و با تکیه بر نرم‌افزار MAXQDA، انجام شده است. پژوهش، به فهم چگونگی هم‌افزایی ظرفیت‌های فضایی جای و توانمندی‌های محیطی مکان، در قالب ۴ سناریو (مکان‌های هوشمند الگوریتمی، مکان‌های بوم‌سازگار جامعه‌محور، مکان‌های مصرف‌یاره و گسسته، مکان‌های پویا و هم‌افزا از طریق انطباق) دست‌یافته است. نتایج پژوهش به ارائه چهار فرضیه پژوهشی برآمده از ترکیب‌سازی این سناریوها و ارائه چارچوبی مفهومی انجامیده است. راهکارهایی کاربردی مبتنی بر سناریو منتخب: «مکان‌های پویا و هم‌افزا از طریق انطباق»، برای بازآفرینی فضاهای شهری و ارتقای هویت، کارکرد و کیفیت ادراک‌شده مکان، ارائه گردید.

واژه‌های کلیدی: باز یگران محیطی، سناریوهای مکانی، فرضیات مکانی، مداخلات محیطی، مکان‌سازی

تاریخ دریافت مقاله: ۱۴۰۴/۱۰/۰۷

تاریخ بازنگری: ۱۴۰۴/۱۲/۰۶

تاریخ پذیرش نهایی: ۱۴۰۵/۰۱/۳۰

هادی فرهنگدوست^۱ (نویسنده مسئول): کارشناس ارشد معماری اسلامی، گروه هنر و معماری اسلامی، دانشکده هنر، دانشگاه بین‌المللی امام رضا^(ع)، مشهد، ایران.
E-mail: h.farhangdoust@imamreza.ac.ir

تکتم حنایی^۲: دانشیار گروه شهرسازی، واحد مشهد، دانشگاه آزاد اسلامی، مشهد، ایران.
E-mail: t.hanaee@mshdiau.ac.ir

<https://doi.org/10.22059/jfaup.2026.408614.673152>

مقدمه

اینجا به صورت یک گزاره مرکزی پژوهش صورت‌بندی شده است (Watg, 2025; Vey, & Love, 2019; Main, & Sandoval, 2014). اهمیت این گفتمان در چارچوب استدلال حاضر از آن‌روست که گسست کالبد، معنا و سازو کارهای محیطی مانع شکل‌گیری مکان می‌شود؛ بنابراین پژوهش حاضر شناخت فرآیند تبدیل ظرفیت فضایی به کیفیت مکانی را مسئله محوری خود قرار می‌دهد و مطالعات پیشین (Sahan, 2021; Lems, 2023; Pinkster, & Loomans, 2025)، در اینجا نقش پشتیبان دارند؛ لذا شناخت سازو کارهای این تبدیل برای متخصصان حیاتی است (Rosenbluth et al., 2024; Hinkson, 2017).

مسئله پژوهش حاضر، اگرچه بر مفاهیم بنیادین مکان و تجربه زیسته استوار است، اما ماهیتی صرفاً فلسفی ندارد. این پژوهش در تقاطع نظریه معماری، طراحی شهری و برنامه‌ریزی فضایی قرار می‌گیرد و به یکی از مسائل عینی و رایج شهرهای معاصر می‌پردازد؛ ناتوانی مداخلات کالبدی رایج در تبدیل «جای» به «مکان»‌های زیست‌پذیر، هویت‌مند و منطبق با توانمندی‌های محیطی. از این‌رو، مسئله تحقیق نه در سطح تأملات انتزاعی، بلکه در سطح نقد و بازاندیشی الگوهای مداخله در فضاهای شهری معاصر تعریف می‌شود؛ جایی که طراحی شهری، بدون اتکا به چارچوب نظری یکپارچه، اغلب به تولید فضاهایی فاقد معنا، گسسته از بستر بوم‌شناختی و ناتوان در پاسخ به تجربه زیسته کاربران منجر شده است.

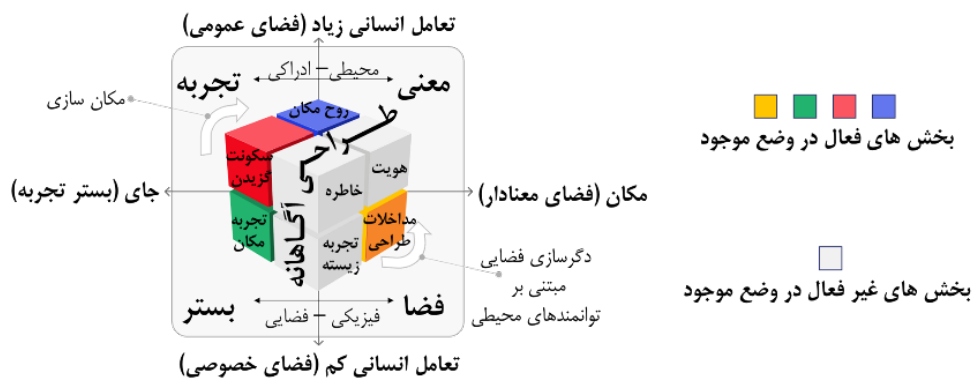
در این پژوهش، بریکولاژ به عنوان راهبرد پل‌سازی مفهومی میان سطوح تجربه زیسته، سازو کارهای محیطی و منطق سامانه‌ای به کار گرفته شده است؛ بدین معنا که چارچوب‌ها نه صرفاً تلفیق، بلکه در یک ساختار تحلیلی مشترک ترجمه می‌شوند و منابع پیشین پشتوانه این رویکرد محسوب می‌شوند (Sanchez et al., 2024; Spsychalska-Stasiak, 2020; Mateus, & Sarkar, 2024). در چارچوب تحلیلی این پژوهش، تغییرات سبک زندگی زمانی مسئله‌مند می‌شود که توان محیط برای تولید معنا را تضعیف کند؛ بنابراین بازاندیشی در مفهوم مکان در اینجا به عنوان شرط بازفعال‌سازی ظرفیت‌های فضایی مطرح می‌شود و منابع (Alsaleh, 2024; Yurevna et al., 2019; Chiu et al., 2022)، صرفاً شواهد زمینه‌ای این استدلال‌اند. هدف اصلی، تبیین چگونگی نقش‌آفرینی «توانمندی‌های محیطی» در دگر سازی فضایی و فعال‌سازی آن‌ها از طریق طراحی آگاهانه است (تصویر ۱). این مطالعه با انطباق ویژگی‌های فیزیکی جای و مؤلفه‌های ادراکی مکان، علاوه بر غنی‌سازی گفتمان فلسفی، راهکارهایی برای ارتقای کیفیت محیط ارائه می‌دهد.

مفهوم مکان و ارتباط انسان با آن، همواره کانون توجه اندیشمندان بوده است (Graells-Garrido et al., 2021). با گذر از نگاه هندسی باستان به رویکردهای پدیدارشناسانه و مفاهیمی چون «سکونت» و «روح مکان». در این پژوهش، «بحران مکان» نه صرفاً پیامد شهرنشینی شتابان، بلکه نتیجه گسست تحلیلی میان کالبد، تجربه زیسته و ظرفیت‌های محیطی تفسیر می‌شود؛ از این‌رو، ارجاع به مطالعات پیشین صرفاً برای تأیید این خوانش تحلیلی به کار می‌رود. در این راستا، تمایز میان «جای» (Site) به‌مثابه بستر فیزیکی و «مکان» (Place) به‌عنوان فضای معنادر ضروری است (Rollino, 2024). در این پژوهش، اصطلاح «سایت» به‌عنوان بستر عینی و زمینه‌مند مداخله فضایی به کار می‌رود که شامل مجموعه‌ای از ویژگی‌های کالبدی، محیطی، تاریخی و ادراکی است و فراتر از مفهوم صرف «محل» یا موقعیت جغرافیایی عمل می‌کند. سایت در این معنا، ظرف بالقوه‌ای از ظرفیت‌های فضایی و توانمندی‌های محیطی است که در تعامل با کنشگران انسانی می‌تواند به شکل‌گیری «جای» و در نهایت «مکان» معنادار منجر شود. این برداشت با رویکردهای زمینه‌گرای طراحی (Relph, 2022) و نظریه‌های پدیدارشناختی مکان (Norberg-Schulz, 1980) که بر اهمیت بستر محیطی و تجربه زیسته در فرآیند شکل‌گیری معنا تأکید دارند، همخوانی دارد.^۱

این پژوهش با رویکرد بریکولاژ به واکاوی فرآیند تبدیل «جای» به «مکان» می‌پردازد. با گذر از نگاه هندسی باستان به رویکردهای پدیدارشناسانه و مفاهیمی چون «سکونت» و «روح مکان» (مروجی، ضیاء شهابی و حسینی، ۱۴۰۰؛ پنج‌تنی، منصوریان و مبینی، ۱۳۹۶)، همچنان در تبیین نقش عناصر زیستی و توانمندی‌های محیطی در نظریات رایج کاستی‌هایی وجود دارد (Seamon, 2018, pp. 45-46; Rivero-Lamela, 2020) که این پژوهش با تمرکز بر «دگر سازی فضایی» در پی رفع آن است؛ یعنی، اگرچه تحول نظری از نگاه هندسی به رویکردهای پدیدارشناسانه افق فهم مکان را گسترش داده است، ولی هنوز پیوند نظام‌مند میان تجربه زیسته، عناصر زیستی و توانمندی‌های محیطی به‌طور کافی صورت‌بندی نشده است؛ منابع پیشین در اینجا صرفاً مؤید این خلأ تحلیلی‌اند.

در موضع نظری این پژوهش، «دگر سازی فضایی» به‌عنوان فرآیند تحلیلی فعال‌شدن توانمندی‌های محیطی در بستر ظرفیت‌های فضایی تعریف می‌شود؛ تعریفی که با برخی خوانش‌های موجود هم‌پوشانی دارد اما در

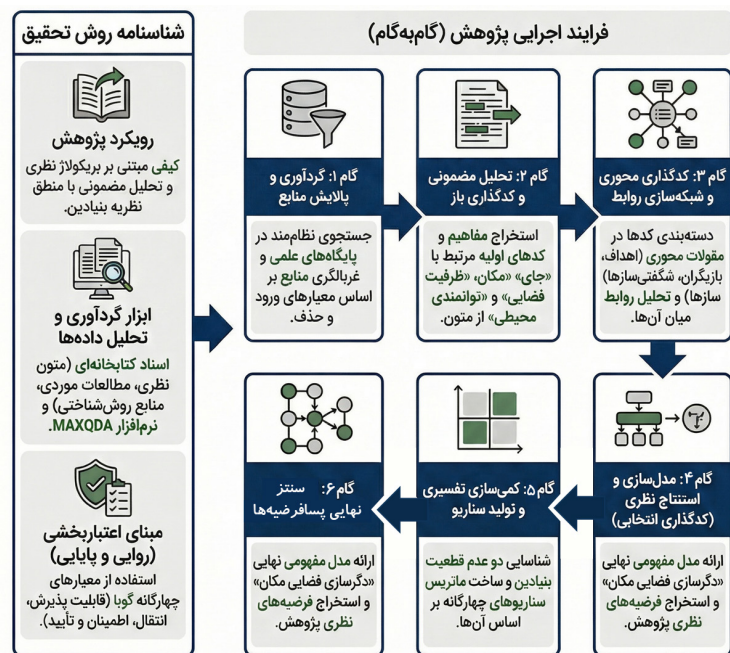
تصویر ۱. چارچوب آگاهی‌بخش از انگاره‌های این پژوهش



تصویر ۳. پراکنش و حجم کمی کدگذاری‌ها

Code System	منابع روش شناختی	مطالعات موردی	منابع نظری	SUM
فرضیه‌ها				0
فرضیه ۱	277	507	847	1631
فرضیه ۲	104	353	921	1378
فرضیه ۳	23	74	187	284
فرضیه ۴	19	26	123	168
سناریو‌ها				0
سناریو ۱- مکان‌های هوشمند الگوریتمی	1089	5937	13629	20655
سناریو ۲- مکان‌های بوم‌سازگار جامعه محور	234	956	2130	3320
سناریو ۳- مکان‌های مصرفیاره و گسسته	85	106	257	448
سناریو ۴- مکان‌های بویا و هم‌افزا از طریق انطباق	289	509	2343	3141
شگفتی‌سازها				0
سیالیت و درهم‌تنیدگی مفاهیم جای و مکان	850	4852	12384	18086
نقش فعال و دوسویه توانمندی‌های محیطی	353	770	3203	4326
پیچیدگی و تناقض در اهداف و منافع بازیگران	837	2703	4167	7707
قدرت مکان‌های موقت و غیررسمی	307	557	581	1445
چالش ادغام دیدگاه‌های پدیدارشناختی و بوم‌شناختی	628	1755	3900	6283
اهداف کلیدی				0
توسعه اقتصادی پایدار	147	213	524	884
حفاظت از محیط زیست	72	520	1701	2293
افزایش مشارکت اجتماعی	80	663	848	1591
بهبود عملکرد فضا	83	288	530	901
ارتقاء هویت مکان	115	1013	2582	3710
بازیگران کلیدی				0
کارشناسان و دانشگهیان	324	803	1575	2702
گروه‌های اجتماعی و سازمان‌های مردم‌نهاد	139	622	1031	1792
سرمایه‌گذاران و توسعه‌دهندگان	188	219	542	949
نهادهای دولتی و عمومی	1108	2069	5327	8504
طراحان	920	1956	4502	7378
ساکنان و کاربران فضا	335	2048	3341	5724
SUM	8606	29519	67175	105300

تصویر ۴. تبیین سیر تحول روایی و انسجام ساختاری پژوهش



بهره‌گیری از مثلث‌سازی نظری و تلفیق دیدگاه‌های متنوع در حوزه نظریه مکان، طراحی شهری و بوم‌شناسی فضایی، از تک‌صدایی شدن تفسیرها جلوگیری شده است. سوم، سناریوسازی به‌عنوان ابزاری برای آزمون سازگاری نتایج در وضعیت‌های تحلیلی متفاوت به کار گرفته شده تا پایداری مفاهیم استخراج‌شده در نسبت با توانمندی‌های محیطی ارزیابی شود. هر سه روش به‌طور بنیادین در شکل‌دهی و «تغییر» نتایج نقش داشته‌اند. این روش‌ها صرفاً ابزارهای تأیید نهایی نبوده‌اند، بلکه در خود فرآیند تولید نتایج، یعنی از مرحله کدگذاری تا ترکیب مقولات و شکل‌دهی به سناریوها، دخیل بوده‌اند. هدف از این راهبردها، نه «تأیید کلیه» نتایج به‌صورت یکسان، بلکه «تقویت قابل اعتماد بودن» (Trustworthiness) یافته‌ها از جنبه‌های مختلف بوده است. هر روش، جنبه متفاوتی از یافته‌ها را پوشش می‌دهد؛

● انسجام درونی: یکپارچگی درونی یافته‌ها و ارتباط منطقی آن‌ها با داده‌ها را تضمین می‌کند.

● مثلث‌سازی نظری: عمق و استحکام تفسیری یافته‌ها را با در نظر گرفتن دیدگاه‌های چندگانه نظری افزایش می‌دهد.

● سناریوسازی: پتانسیل کاربردی و تفسیری یافته‌ها را با ترسیم چشم‌اندازهای آینده نشان می‌دهد.

در این پژوهش، اعتبارسنجی به‌معنای آزمون آماری یا تعمیم‌پذیری کمی نتایج نیست، بلکه ناظر بر اعتمادپذیری، انسجام مفهومی و منطقی‌مندی فرآیند تولید دانش در چارچوب روش بریکولاژ است. این رویکرد که در پژوهش‌های نظری و کیفی رایج است، بر شفافیت مسیر تحلیل و قابلیت پیگیری استدلال‌ها توسط خواننده تأکید دارد. هر سه روش کلیه نتایج به‌دست‌آمده را تأیید کرده‌اند.

● بعد کالبدی - فضایی: شامل ویژگی‌های فیزیکی، فرم، مقیاس، مصالح و سازمان فضایی.

● بعد عملکردی - فعالیتی: شامل کاربری‌ها، الگوهای رفتاری و فعالیت‌هایی که در مکان رخ می‌دهند.

● بعد اجتماعی - فرهنگی: شامل تعاملات اجتماعی، هنجارها، ارزش‌ها، نمادها و خاطرات جمعی.

● بعد ادراکی - تجربه‌ای: شامل نحوه درک، احساس و تجربه فضا توسط افراد، حس مکان و دل‌بستگی مکانی.

● بعد زمانی - تاریخی: شامل تاریخچه، تحولات و پویایی مکان در طول زمان.

● بعد اجتماعی - فرهنگی: شامل تعاملات اجتماعی، هنجارها، ارزش‌ها، نمادها و خاطرات جمعی.

● بعد ادراکی - تجربه‌ای: شامل نحوه درک، احساس و تجربه فضا توسط افراد، حس مکان و دل‌بستگی مکانی.

● بعد زمانی - تاریخی: شامل تاریخچه، تحولات و پویایی مکان در طول زمان.

● بعد اجتماعی - فرهنگی: شامل تعاملات اجتماعی، هنجارها، ارزش‌ها، نمادها و خاطرات جمعی.

● بعد ادراکی - تجربه‌ای: شامل نحوه درک، احساس و تجربه فضا توسط افراد، حس مکان و دل‌بستگی مکانی.

● بعد زمانی - تاریخی: شامل تاریخچه، تحولات و پویایی مکان در طول زمان.

● بعد اجتماعی - فرهنگی: شامل تعاملات اجتماعی، هنجارها، ارزش‌ها، نمادها و خاطرات جمعی.

● بعد ادراکی - تجربه‌ای: شامل نحوه درک، احساس و تجربه فضا توسط افراد، حس مکان و دل‌بستگی مکانی.

● بعد زمانی - تاریخی: شامل تاریخچه، تحولات و پویایی مکان در طول زمان.

● بعد اجتماعی - فرهنگی: شامل تعاملات اجتماعی، هنجارها، ارزش‌ها، نمادها و خاطرات جمعی.

● بعد ادراکی - تجربه‌ای: شامل نحوه درک، احساس و تجربه فضا توسط افراد، حس مکان و دل‌بستگی مکانی.

● بعد زمانی - تاریخی: شامل تاریخچه، تحولات و پویایی مکان در طول زمان.

● بعد اجتماعی - فرهنگی: شامل تعاملات اجتماعی، هنجارها، ارزش‌ها، نمادها و خاطرات جمعی.

● بعد کالبدی - فضایی: شامل ویژگی‌های فیزیکی، فرم، مقیاس، مصالح و سازمان فضایی.

● بعد عملکردی - فعالیتی: شامل کاربری‌ها، الگوهای رفتاری و فعالیت‌هایی که در مکان رخ می‌دهند.

● بعد اجتماعی - فرهنگی: شامل تعاملات اجتماعی، هنجارها، ارزش‌ها، نمادها و خاطرات جمعی.

● بعد ادراکی - تجربه‌ای: شامل نحوه درک، احساس و تجربه فضا توسط افراد، حس مکان و دل‌بستگی مکانی.

● بعد زمانی - تاریخی: شامل تاریخچه، تحولات و پویایی مکان در طول زمان.

● بعد اجتماعی - فرهنگی: شامل تعاملات اجتماعی، هنجارها، ارزش‌ها، نمادها و خاطرات جمعی.

● بعد ادراکی - تجربه‌ای: شامل نحوه درک، احساس و تجربه فضا توسط افراد، حس مکان و دل‌بستگی مکانی.

● بعد زمانی - تاریخی: شامل تاریخچه، تحولات و پویایی مکان در طول زمان.

● بعد اجتماعی - فرهنگی: شامل تعاملات اجتماعی، هنجارها، ارزش‌ها، نمادها و خاطرات جمعی.

● بعد ادراکی - تجربه‌ای: شامل نحوه درک، احساس و تجربه فضا توسط افراد، حس مکان و دل‌بستگی مکانی.

● بعد زمانی - تاریخی: شامل تاریخچه، تحولات و پویایی مکان در طول زمان.

● بعد اجتماعی - فرهنگی: شامل تعاملات اجتماعی، هنجارها، ارزش‌ها، نمادها و خاطرات جمعی.

● بعد ادراکی - تجربه‌ای: شامل نحوه درک، احساس و تجربه فضا توسط افراد، حس مکان و دل‌بستگی مکانی.

● بعد زمانی - تاریخی: شامل تاریخچه، تحولات و پویایی مکان در طول زمان.

● بعد اجتماعی - فرهنگی: شامل تعاملات اجتماعی، هنجارها، ارزش‌ها، نمادها و خاطرات جمعی.

● بعد ادراکی - تجربه‌ای: شامل نحوه درک، احساس و تجربه فضا توسط افراد، حس مکان و دل‌بستگی مکانی.

● بعد زمانی - تاریخی: شامل تاریخچه، تحولات و پویایی مکان در طول زمان.

● بعد اجتماعی - فرهنگی: شامل تعاملات اجتماعی، هنجارها، ارزش‌ها، نمادها و خاطرات جمعی.

● بعد ادراکی - تجربه‌ای: شامل نحوه درک، احساس و تجربه فضا توسط افراد، حس مکان و دل‌بستگی مکانی.

● بعد زمانی - تاریخی: شامل تاریخچه، تحولات و پویایی مکان در طول زمان.

● بعد اجتماعی - فرهنگی: شامل تعاملات اجتماعی، هنجارها، ارزش‌ها، نمادها و خاطرات جمعی.

● بعد ادراکی - تجربه‌ای: شامل نحوه درک، احساس و تجربه فضا توسط افراد، حس مکان و دل‌بستگی مکانی.

پیشینه پژوهش

«جای» (Site) در معنای اولیه به بستر فیزیکی و جغرافیایی ساخت‌وساز اشاره دارد (Albans, 2020; Design+Encyclopedia, 2025) که با ویژگی‌های کمی نظیر ابعاد و اقلیم تعریف می‌شود (Baper and Ismael, 2024). اگرچه در تفکر مدرنیستی به لوحی خنثی تقلیل می‌یافت (Me- (han, 2016; Jiang, 2024; Scott, 2020)، اما امروزه تحلیل ظرفیت‌های کالبدی، عملکردی و طبیعی آن (Campbell, 2017)، گام بنیادین طراحی و دگرگونی به مکان محسوب می‌شود (As- (Leidi and Schlüter, 2013).

جدول ۱. مقایسه دیدگاه‌های منتخب در مورد جای و مکان

نظریه پرداز	مفهوم «جای»	مفهوم «مکان»	رابطه بین دو مفهوم
(Lynch, 1976)	بستر فیزیکی، ویژگی‌های قابل اندازه‌گیری	فضایی که با هویت، ساختار و معنا سازمان یافته است.	جای، می‌تواند با طراحی به مکان خوب تبدیل شود.
(Norberg-Schulz, 1980)	بستر فیزیکی و طبیعی	تجلی روح مکان، فضایی که در آن سکونت گزیده‌ایم.	جای دارای ظرفیت روح مکان است که باید توسط معمار فهم و متجلی شود.
(Tuan, 2001)	بخشی از فضا، موقعیت جغرافیایی	فضایی که با ارزش‌های انسانی، آشنایی و امنیت تعریف می‌شود.	مکان از فضا/جای در نتیجه تجربه زیسته و معنا بخشی انسانی ایجاد می‌شود. ^۲
(Casey, 2009)	یک جنبه از مکان، مربوط به موقعیت و زمینه فیزیکی	پدیده‌های بنیادین و مقدم بر فضا، دربرگیرنده تجربه و سکونت	جای بستر مادی مکان است؛ مکان پدیده‌ای جامع‌تر و تجربه‌محور است.
(نقره کار و همکاران، ۱۳۹۹)	زمین خام، عرصه فیزیکی و طبیعی یک فعالیت ساختمانی	عرصه انسان ساخت که واجد معنا و هویت برای ساکنان است.	تبدیل جای به مکان فرآیندی کیفی و مبتنی بر فرهنگ و تجربه است.
(Relph, 2022)	موقعیت بدون معنای خاص، فضای انتزاعی	فضایی معنادار، کانون تجربه و هویت، وجودی پدیدارشناختی	مکان از طریق قصدات و تجربه انسانی بر بستر جای شکل می‌گیرد.

می‌دانست. در مراحل بعدی، توجه به ابعاد هویتی، اجتماعی و فرهنگی مکان پررنگ‌تر شد و مکان به‌عنوان برساختی میان‌ذهنی و اجتماعی مورد تحلیل قرار گرفت. در رویکردهای متأخرتر نیز ابعاد محیطی، بوم‌شناختی و زمینه‌ای در کانون توجه قرار گرفت و ارتباط میان بستر طبیعی و مداخلات انسانی برجسته شد.

با وجود این سیر تکاملی، آنچه در اغلب این نظریات کمتر به صورت یکپارچه تبیین شده، نحوه پیوند نظام‌مند میان ظرفیت‌های فضایی و توانمندی‌های محیطی در فرایند تبدیل جای به مکان است. به عبارت دیگر، گرچه تجربه، هویت، معنا و بستر در نظریه‌های مختلف مورد توجه قرار گرفته‌اند، اما چارچوبی که بتواند این مؤلفه‌ها را در قالب یک مدل تعاملی برای هدایت مداخلات طراحی سامان دهد، کمتر ارائه شده است. پژوهش حاضر با تمرکز بر دگر سازی فضایی مبتنی بر توانمندی‌های محیطی، در صدد پر کردن این شکاف نظری و روشی است. در این پژوهش، مکان به‌عنوان پدیده‌ای چندبعدی تعریف می‌شود که حاصل برهم‌کنش تجربه زیسته، امکان‌های کنش در محیط و سازگاری بوم‌شناختی ساختار فضایی است؛ از این رو ارجاع به مطالعات پیشین صرفاً برای پشتیبانی این تعریف تحلیلی انجام می‌شود.

توانمندی‌های محیطی و نقش آن‌ها: مفهوم «توانمندی محیطی» که توسط گیبسون مطرح شد، به امکان‌هایی اشاره دارد که محیط مستقل از درک، اما در رابطه با قابلیت‌های کنشگر فراهم می‌کند (Chemero, 2024; Heras-Escribano, & Pinedo-García, 2018). در شهرسازی، این مفهوم چارچوبی برای تحلیل رابطه انسان-محیط در ابعاد کالبدی، اجتماعی و نمادین ارائه می‌دهد (Kaaronen, 2017; Durante et al., 2017). فرآیند دگر سازی، شناسایی و فعال‌سازی توانمندی‌های بالقوه جای نقشی کلیدی ایفا می‌کند (Lanng, & Jensen, 2022). طراحی آگاهانه می‌تواند توانمندی‌های پنهان یک جای (مانند فضای ره‌اشده کنار رودخانه) را آشکار کرده و با ایجاد امکان تعامل و تفریح، آن را به مکانی سرزنده تبدیل کند (Stevens et al., 2024). در این پژوهش، مفهوم توانمندی محیطی به‌عنوان سازو کار واسط میان ظرفیت فضایی و تجربه مکانی به کار گرفته می‌شود؛ تعریف گیبسونی مبنای نظری این استفاده تحلیلی است و منابع صرفاً برای تثبیت چارچوب مفهومی ذکر می‌شوند؛ زیرا این پژوهش بر تعامل ظرفیت‌های فضایی جای و فراهم‌کنندگی محیطی برای دگر سازی تمرکز دارد. منظور از فراهم‌کنندگی محیطی، مجموعه قابلیت‌های کنشی نهفته در ویژگی‌های محیط است که در تعامل با توانایی‌ها و ادراک کنشگران انسانی، امکان بروز تجربه، معنا و رفتارهای فضایی را فراهم می‌کند؛ مفهومی که با رویکرد بوم‌شناختی ادراک و نظریه توانمندی‌های محیطی همخوانی دارد.^۲

پدیدارشناسی فضا و تجربه زیسته: رویکرد پدیدارشناسی با تمرکز بر تجربه زیسته (Feilberg et al., 2018)، مکان را نه ظرفی فیزیکی (Soltani, & Kirci, 2019; Malpas, 2018)، بلکه میدانی از معانی و ارزش‌ها می‌داند (Jordaan, 2015; Architectural Medicine, 2025). اندیشمندانی چون باشلار و مرلوپونتی بر اهمیت خاطره و ادراک حسی تأکید کرده‌اند (Bachelard, 2014; Breuer, 2020). از این منظر، دگر سازی جای به مکان مستلزم خلق فضاهایی برای تجارب اصیل، تعاملات معنادار و سکونت‌گزیدن (به معنای هایدگری) است (Rodell,

رویکردهای بوم‌شناختی به فضا: رویکردهای بوم‌شناختی در معماری و شهرسازی بر رابطه متقابل و پایدار میان انسان، ساخته‌های او و محیط طبیعی تأکید دارند (Hagan, 2015; Balducci, & Camilli, 2022). این رویکردها که ریشه در نگرانی‌های زیست‌محیطی و بحران‌های انرژی دارند، به دنبال ایجاد محیط‌های ساخته‌شده‌ای هستند که با فرآیندهای طبیعی هماهنگ بوده و کمترین آسیب را به زیست‌سامانه‌ها وارد کنند (McGrath, 2018; Brebbia, & Pulselli, 2014). طراحی بوم‌شناختی تلاش می‌کند تا این توانمندی‌ها را حفظ و تقویت کرده و از طریق ایجاد هم‌افزایی میان سامانه‌های طبیعی و انسان‌ساخت، به کیفیت زندگی و پایداری محیط بیفزاید. انطباق جای و مکان از منظر بوم‌شناختی، به معنای ایجاد فضاهایی است که نه تنها پاسخگوی نیازهای انسانی باشند، بلکه به سلامت و پویایی زیست‌سامانه نیز کمک کنند. در مدل نظری این پژوهش، رویکرد بوم‌شناختی به‌عنوان لایه تنظیم‌کننده ظرفیت‌های محیطی عمل می‌کند که حدود و امکان‌های دگر سازی فضایی را مشخص می‌سازد؛ منابع موجود در اینجا نقش پشتیبان این تفسیر عملیاتی را دارند.

نقد نظریه‌های موجود و ضرورت نگاهی نو: با وجود نظریات متعدد، نارسایی‌هایی در تبیین سازوکارهای تأثیرگذاری عناصر زیستی (Rajala, 2020; Sorice, & Thomas, 2020) و توانمندی‌های محیطی (Hewitt, 2020)، بر دگر سازی مکان وجود دارد (Beery, & Wolf-Watz, 2014) و تفکیک‌های دوقطبی رایج، پاسخگوی پیچیدگی موجود نیست (اسلام پور، میریاحی و حبیب، ۱۴۰۲). لذا، تدوین چارچوبی جامع برای تبیین رابطه تعاملی ظرفیت‌های فیزیکی جای و توانمندی‌های چندوجهی مکان ضروری است (Duyan, 2021; Prescott, 2011; Bachelard, 2014) که این پژوهش با استفاده از استعاره‌های مکانی در پی آن است. به بیانی دیگر، موضوع رابطه میان فضا، تجربه انسانی و ویژگی‌های محیطی پیش‌تر در حوزه‌های مختلف معماری، شهرسازی، پدیدارشناسی فضا، نظریه توانمندی محیطی و رویکردهای بوم‌شناختی به‌طور گسترده مورد بررسی قرار گرفته است؛ بنابراین هدف پژوهش حاضر طرح یک موضوع فاقد پیشینه یا معرفی حوزه‌ای کاملاً مغفول نیست. آنچه این پژوهش بر آن تمرکز دارد، نه نبود ادبیات، بلکه پراکندگی مفهومی و فقدان یک چارچوب تحلیلی مشترک برای توضیح نحوه تبدیل ظرفیت‌های فضایی به وضعیت مکانی است.

در بسیاری از مطالعات، تجربه مکان، کیفیت محیطی، سازگاری بوم‌شناختی و امکان‌های کنشی هر یک در چارچوب‌های نظری مستقل تحلیل شده‌اند. با این حال، صورت‌بندی نظام‌مند روابط میان این مؤلفه‌ها در قالب یک مدل واحد که بتواند فرآیند دگر سازی فضایی را توضیح دهد، کمتر به‌صورت صریح و عملیاتی ارائه شده است. از این رو، سهم این پژوهش نه در ادعای فقدان نظریه، بلکه در تلاش برای ایجاد یک پیوند تحلیلی میان رویکردهای موجود و تبدیل آن‌ها به ساختاری مفهومی قابل استفاده در تحلیل فضایی تعریف می‌شود. بر این مبنای، پژوهش حاضر ادبیات موجود را به‌عنوان بنیان نظری خود می‌پذیرد و با تکیه بر آن‌ها می‌کوشد روابط

اولیه را فراهم کرده و در طول فرآیند پژوهش قابلیت بازنگری (جدول ۲) دارد.

از آنجایی که نوع پژوهش حاضر، تحلیل مفهومی- ترکیبی باهدف مدل‌سازی نظری و تولید یک چارچوب بنیادین برای «دگرسازی جای به مکان» است، مدل مفهومی این پژوهش به صورت ساخت‌گرایانه و با الهام از اصول تحلیل نظری- استقرایی تدوین شده است. این فرآیند شامل مراحل زیر بوده است: غوطه‌وری در ادبیات، استخراج مفاهیم کلیدی، طبقه‌بندی و ارتباط‌دهی مفاهیم، ترسیم اولیه نقشه مفهومی، توصیف و تبیین نقشه مفهومی. در جدول ۳، عوامل سازنده مفهوم «ظرفیت‌های جای» در محورهای مختلفی صورت‌بندی شده‌اند. محور فیزیکی ناظر بر ویژگی‌های مادی بستر است که به عنوان شرایط پایه‌ای امکان‌ساز یا محدودکننده دگرسازی فضایی عمل می‌کنند. محور کالبدی به ساختارهای فضایی و عناصر طراحی‌پذیر موجود اشاره دارد که قابلیت مداخله مستقیم در فرآیند ارتقای مکان را دارند. محور فرایندی بیانگر نحوه شکل‌گیری، تداوم، تحول و منطق مدیریت تدریجی فضا در طول زمان است و نقش واسط میان ظرفیت‌های بالقوه و تحقق‌یافته مکان را ایفا می‌کند. این نقشه، دارای اجزای اصلی زیر است:

این مدل مفهومی (تصویر ۵)، به صورت یک چرخه بازخوردی عمل می‌کند؛ به این معنا که خروجی‌های فرآیند (مکان ارتقایافته) می‌توانند مجدداً بر ورودی‌ها (ظرفیت‌های جای) و عوامل میانجی (توانمندی‌ها و

میان تجربه زیسته، توانمندی محیطی و ساختار بوم‌شناختی رادر قالب یک چارچوب تحلیلی یکپارچه صورت‌بندی نماید؛ چارچوبی که هدف آن تبیین فرآیند تحول فضایی است، نه جایگزینی نظریه‌های پیشین.

چارچوب مفهومی پژوهش که برآمده از این پیشینه‌شناسی است، نشان می‌دهد که مفاهیم «جای، مکان و توانمندی محیطی» دارای ابعاد گسترده و پیچیده‌ای هستند و نظریه‌های مختلفی برای تبیین آن‌ها و روابطشان ارائه شده است. با این حال، خلأ یک چارچوب یکپارچه که بتواند فرآیند دگرسازی فضایی را با تأکید بر هم‌افزایی ظرفیت‌های جای و توانمندی‌های مکان تبیین کند، مشهود است. پژوهش حاضر بریکولاز را نه به معنای گردآوری قطعات نظری، بلکه به عنوان فرآیند ساخت پل‌های مفهومی میان تجربه زیسته، سازوکار توانمندی و منطق بوم‌شناختی به کار می‌گیرد تا از طریق این ترجمه تحلیلی، مدل مفهومی هدایت دگرسازی فضایی تولید شود. بر اساس فرضیات این پژوهش، دگرسازی فضایی را نه یک تحول خطی از جای به مکان، بلکه یک فرآیند پیچیده، چندبعدی و تعاملی می‌داند که در آن، ظرفیت‌های بالقوه جای از طریق تعامل با توانمندی‌های محیطی و انسانی، به‌فعلیت رسیده و به خلق مکان‌های سرزنده، معنادار و پایدار منجر می‌شود.

ساخت مدل (نقشه) مفهومی

در رویکرد بریکولاز، مدل‌سازی به معنای ساخت یک نقشه مفهومی اولیه از تلفیق مفاهیم کلیدی و مرور انتقادی ادبیات است که ساختار نظری

جدول ۲. مفاهیم کلیدی و کمکی پژوهش (برگرفته از تصویر ۱ و جدول ۱)

دسته	مفهوم	تعریف عملیاتی در این پژوهش	منابع مفهومی اصلی
اصلی	جای	Site	بستر فیزیکی - جغرافیایی اولیه، با ویژگی‌های کالبدی، طبیعی و عملکردی بالقوه، پیش از مداخلات معنادار و شکل‌گیری هویت مکانی. (Lynch, 1976; Relph, 2022)
	مکان	Place	فضایی که از طریق تجارب انسانی، معناها، ارزش‌ها، هویت و حس تعلق، از «جای» متمایز شده و به کانونی برای زندگی و فعالیت بدل گشته است. (Tuan, 2001; Norberg-Schulz, 1980; Casey E. S., 2009)
اصلی	دگرسازی فضایی مکان	Spatial Alteration of Place	فرآیند پیچیده و چندبعدی تبدیل جای به مکان از طریق تعاملات کالبدی، اجتماعی، معنایی و بوم‌شناختی، باهدف ارتقای کیفیت، هویت و زیست‌پذیری. پژوهشگر ساخته
	توانمندی محیطی	Environmental Affordance	ظرفیت‌های بالقوه و بالفعل محیط (طبیعی و انسان‌ساخت) که امکان بروز رفتارها، تجارب و معانی خاصی را برای کنشگران فراهم می‌کند. (Gibson, 2014)
	انطباق جای و مکان	Site-Place Adaptation	فرآیند هم‌افزایی و هماهنگ‌سازی خلاقانه میان ظرفیت‌های کالبدی - عملکردی «جای» و ویژگی‌های ادراکی - هویتی و توانمندی‌های محیطی «مکان». پژوهشگر ساخته
کمکی	هویت مکانی	Place Identity	مجموعه ویژگی‌های منحصر به فرد یک مکان (کالبدی، اجتماعی، فرهنگی، تاریخی) که آن را از سایر مکان‌ها متمایز ساخته و به افراد حس تعلق و پیوند می‌بخشد. (Proshansky, 1983)
	تجربه زیسته	Lived Experience	درک و تفسیر بی‌واسطه و شخصی افراد از فضا و مکان که از طریق حواس، احساسات، خاطرات و تعاملات شکل می‌گیرد. (Seamon, 2018; Merleau-Ponty, 2023)
	حس مکان	Sense of Place	پیوند عاطفی و شناختی عمیق میان فرد و یک مکان خاص، ناشی از تجارب معنادار. (Tuan, 1990)
	ظرفیت فضایی	Spatial Capacity	ظرفیت‌ها و ویژگی‌های یک «جای» (مانند فرم، ابعاد، مصالح، دسترسی، زیرساخت) که می‌تواند در فرآیند دگرسازی به «مکان» مورد استفاده قرار گیرد. (Farhangdoust et al., 2024)
	معنای مکان	Meaning of Place	ارزش‌ها، نمادها، خاطرات و تداعی‌هایی که افراد یا گروه‌ها به یک مکان نسبت می‌دهند و به آن هویت فرهنگی و اجتماعی می‌بخشد. (Rapoport, 1990)
	پدیدارشناسی فضا	Phenomenology of Space	رویکردی که بر تجربه بی‌واسطه و آگاهانه فضا و مکان توسط سوژه انسانی تأکید دارد و به دنبال کشف ماهیت این تجارب است. (Bachelard, 2014; Heidegger, 2013)
	بوم‌شناسی محیطی	Environmental Ecology	مطالعه روابط متقابل میان موجودات زنده (از جمله انسان) و محیط فیزیکی و بیولوژیکی آن‌ها، با تأکید بر پایداری و سلامت زیست سامانه. (Elegbede and Zamboni, 2022)

جدول ۳. مفاهیم کلیدی سازنده نقشه مفهومی

زوردها	<p>ظرفیت های «جای»: شامل ویژگی ها و ظرفیت هایی است که مواد خام فرآیند دگر سازی هستند.</p> <p>ظرفیت های جای</p> 
فرآیند اصلی	<p>دگر سازی فضایی مکان: این فرآیند محوری، مجموعه ای از کنش ها و تعاملات است که با هدف تبدیل «جای» به «مکان» صورت می گیرد و این فرآیند تحت تأثیر «انطباق جای و مکان» هدایت می شود.</p> <p>دگر سازی فضایی مکان</p> 
عوامل میانجی و تعدیلگر	<p>توانمندی های محیطی: این توانمندی ها که هم در «جای» اولیه به صورت بالقوه وجود دارند و هم در طول فرآیند دگر سازی می توانند ایجاد یا تقویت شوند، نقش کلیدی در شکل دهی به تجارب و رفتار های کاربران ایفا می کنند. فعال سازی و درک این توانمندی ها کیفیت فرآیند دگر سازی را تعیین می کند.</p> <p>توانمندی های محیطی</p> 



دارد، هم‌خوانی کامل دارد. لازم به توضیح است که مدل مفهومی ارائه‌شده در تصویر ۵، بازنمایی ساخت‌گرایانه‌ای از هم‌نشینی، تکرار معنایی و چگالی مفهومی در فرآیند کدگذاری سه‌مرحله‌ای پژوهش محسوب می‌شود. در رویکرد بریکولاژ، مدل‌سازی نه به معنای تثبیت روابط سلسله‌مراتبی قطعی، بلکه به‌منزله ترسیم نقشه‌های باز و بازخوردی از تعاملات چندلایه مفاهیم است (Cilesiz, & Greckhamer, 2020; Ben-Asher, 2022). از این رو، زیرشاخه‌های مفهومی در این پژوهش، در قالب مقوله‌های محوری و

کنشگران) تأثیر گذاشته و زمینه‌ساز دور جدیدی از دگرسازی و تحول شوند. این مدل، چارچوبی برای تحلیل چگونگی هم‌افزایی ظرفیت‌های فضایی «جای» و توانمندی‌های محیطی «مکان» از طریق انطباق آن‌ها در فرآیند دگرسازی فراهم می‌آورد و به پاسخگویی به سؤالات پژوهش کمک خواهد کرد. این نقشه مفهومی به‌عنوان یک ابزار راهنما در مراحل بعدی پژوهش، به‌ویژه در شناسایی شگفتی‌سازها و تدوین سناریوها، مورد استفاده قرار خواهد گرفت. این رویکرد ساخت‌گرا و انعطاف‌پذیر، با ماهیت روش بریکولاژ که بر خلاقیت، ترکیب و بازاندیشی مداوم تأکید

جدول ۵. ماتریس بازیگر-هدف در فرآیند دگرسازی فضایی مکان

ارتقاء هویت مکان	بهبود عملکرد فضا	افزایش مشارکت اجتماعی	حفاظت از محیط زیست	توسعه اقتصادی پایدار	Code System
4385	1762	2791	3375	2135	بازیگران کلیدی
3507	1209	1943	3091	1651	کارشناسان و دانشگاهیان
2490	777	1433	2031	1418	گروه‌های اجتماعی و سازمان‌های مردم‌نهاد
8649	4641	6404	7134	5362	سرمایه‌گذاران و توسعه‌دهندگان
8225	4154	6035	6182	4855	نهادهای دولتی و عمومی
7854	3137	5023	5669	3687	طراحان
					ساکنان و کاربران فضا
35110	15680	23629	27482	19108	SUM

«سازمان‌های مردم‌نهاد» نیز با اتصال دانش تخصصی و صدای جامعه به فرآیند رسمی، در این دسته قرار می‌گیرند.

بازیگران خودمختار/ پیرو: «سرمایه‌گذاران و توسعه‌دهندگان» نقشی دوگانه و پیچیده دارند. امتیاز کل پایین آن‌ها نشان می‌دهد که در «شکل‌دهی» به محتوای اهداف، بیشتر نقشی پیرو داشته و خود را با چارچوب‌های قانونی و اجتماعی تطبیق می‌دهند؛ اما قدرت مالی آن‌ها، به ایشان نقشی خودمختار و تعیین‌کننده در «تصمیم به سرمایه‌گذاری یا عدم آن» می‌بخشد. آن‌ها یک «دروازه‌بان» کلیدی هستند که نفوذشان کیفی (بله/خیر) و بسیار قدرتمند است، حتی اگر نفوذشان در تعریف جزئیات اهداف کمتر باشد.

در این پژوهش، ماتریس‌های فوق به‌عنوان ابزاری برای «شبیه‌سازی نظری» تعاملات و تأثیرات متقابل بازیگران عمل می‌کنند. به این معنا که با بررسی این ماتریس‌ها، می‌توان سناریوهای مختلفی از همکاری یا تضاد میان بازیگران را متصور شد و پیامدهای احتمالی هر سناریو را بر فرآیند دگرسازی فضایی مکان ارزیابی کرد. این تحلیل به فهم بهتر پیچیدگی‌های اجتماعی و سیاسی حاکم بر مسئله پژوهش کمک کرده و زمینه را برای شناسایی «شگفتی‌سازها» و تدوین «سبد سناریو» در مراحل بعدی آماده می‌سازد. تحلیل بازیگران کلیدی نشان می‌دهد که فرآیند دگرسازی فضایی مکان، یک عرصه چانه‌زنی و تعامل میان منافع و دیدگاه‌های مختلف است. موفقیت این فرآیند در گرو ایجاد درک مشترک، تسهیل گفتگو و همکاری میان بازیگران و مدیریت هوشمندانه تضادها است. چارچوب نظری پژوهش باید این پویایی‌ها را در نظر گرفته و راهکارهایی برای افزایش هم‌افزایی و کاهش تعارضات ارائه دهد.

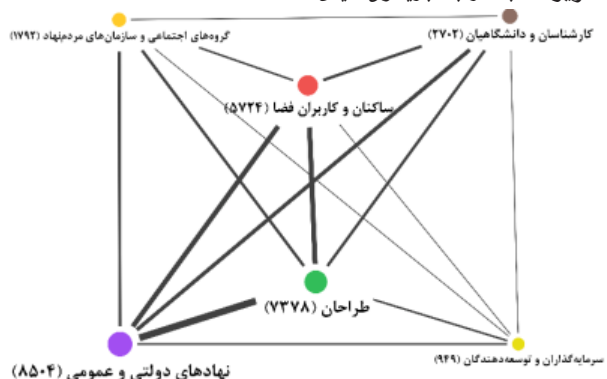
بازنگری و بازاندیشی‌ها

در مرحله «شناسایی شگفتی‌سازها» (ناهنجاری‌های نظری) در روش بریکولاژ، به بازاندیشی انتقادی در مفروضات پرداخته شد تا با کشف تناقضات، چارچوب مفهومی توسعه یابد. پنج ناهنجاری شناسایی شد:

۱. سیالیت مرز «جای/مکان»، ۲. ماهیت ساختنی و دوسویه «توانمندی‌های محیطی»، ۳. پیچیدگی تضاد منافع بازیگران، ۴. قدرت هویت‌بخش مکان‌های غیررسمی و ۵. چالش ادغام رویکردهای پدیدارشناختی و بوم‌شناختی

تصویر ۷ صرفاً باز‌نمایی گرافیکی یک هم‌جواری مفهومی نیست، بلکه مرحله «میانجی» در فرآیند بریکولاژ را تصویر می‌کند؛ مرحله‌ای که در آن، تعامل سه مقوله محوری «بازیگران»، «اهداف» و «شگفتی‌سازها» به صورت شبکه‌ای تحلیل می‌شود. در این شبکه، هر شگفتی‌ساز نه به‌عنوان

تصویر ۶. شبکه ارتباط بازیگران کلیدی



جمع‌بندی ماتریس بازیگران و چالش‌های قطعی

فرآیند دگرسازی تحت سلطه مثلث «دولت-طراح-ساکنان» است. چالش‌های کلیدی شامل خطر سلطه تکنوکراتیک، ضرورت تبدیل تعامل ساکنان به مشارکت واقعی و مدیریت منطق سودمحور سرمایه‌گذاران است.

ماتریس بازیگر - هدف (جدول ۵): این ماتریس برای شناسایی اهداف مختلف مرتبط با دگرسازی فضایی مکان و بررسی موضع و میزان تأثیرگذاری هر بازیگر نسبت به آن اهداف به کار می‌رود.

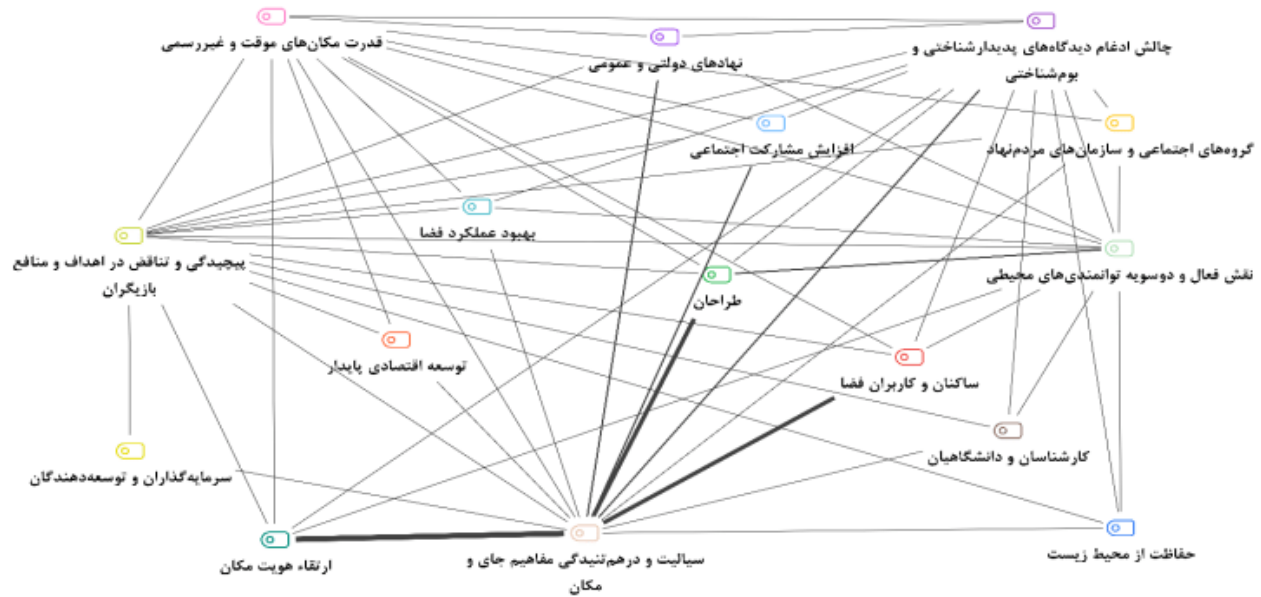
تحلیل حاضر بر پایه جدول ۵، به شناسایی اولویت‌ها، تضادها و نقاط همگرایی میان بازیگران مختلف در قبال اهداف کلان دگرسازی فضایی می‌پردازد. این تحلیل باهدف درک عمیق‌تر دینامیک‌های حاکم بر فرآیند و تدوین استراتژی‌های مؤثر برای تحقق اهداف پژوهش ارائه می‌گردد. تحلیل ماتریس اهداف نشان می‌دهد «ارتقای هویت» و «حفاظت محیط‌زیست» نقاط همگرایی اصلی هستند؛ اما تضادهای جدی میان «توسعه اقتصادی» و «ملاحظات زیست‌محیطی» و همچنین مشارکت اجتماعی در برابر مدیریت متمرکز وجود دارد.

شناسایی نقش بازیگران کلیدی در تحقق اهداف

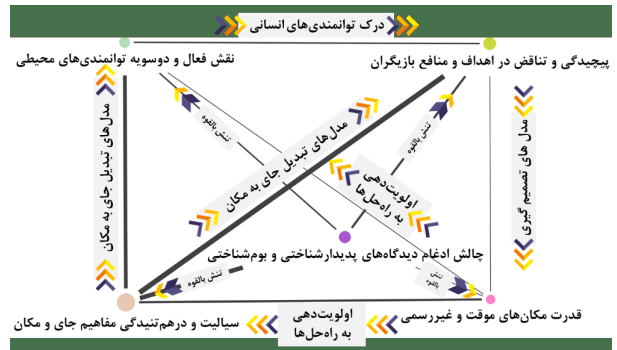
بازیگران محرک: «نهادهای دولتی و عمومی» و «طراحان» به‌وضوح نقش محرک اصلی را در فرآیند تحقق اهداف دارند. آن‌ها با داشتن بالاترین امتیاز نفوذ کل، توانایی تعریف دستور کار، تخصیص منابع (در مورد دولت) و هدایت فرآیند طراحی و اجرا را در اختیار دارند.

بازیگران رابط: «ساکنان و کاربران فضا» با امتیاز تأثیرگذاری بالا و تمرکز بر اهداف اجتماعی، نقشی حیاتی به‌عنوان رابط میان برنامه‌های رسمی و واقعیت‌های زیسته ایفا می‌کنند. «کارشناسان و دانشگاهیان» و

تصویر ۷. شبکه ارتباط بین «بازیگران»، «اهداف» و «شگفتی‌سازها»



تصویر ۸. جای‌گیری دلالت‌های نظری در شبکه شگفتی‌سازها



تحلیل تماتیک، در تعامل با توانمندی‌های محیطی و در بستر آرایش قدرت بازیگران، به خوشه‌های راهبردی و جهت‌گیری‌های مداخله‌ای تبدیل می‌شوند. این تصویر، بر خلاف یک دی‌گرام ساده توصیفی، بازنمایی فرآیند «باز ترکیب مفاهیم» در بریکولاژ است؛ به گونه‌ای که نشان می‌دهد چگونه مؤلفه‌های پراکنده در جداول تحلیلی پیشین، در یک ساختار شبکه‌ای هم‌پیوند شده و زمینه تولید سناریوهای دگر سازی را فراهم می‌کنند. در این چارچوب، هر خوشه راهبردی حاصل هم‌پوشانی یک ظرفیت فضایی، یک توانمندی محیطی و یک موقعیت قدرت است و بیانگر آن است که تبدیل «جای» به «مکان» از رهگذر هم‌افزایی این سه لایه صورت می‌پذیرد. در ادامه، بازنگری‌های نظری که از دل شناسایی شگفتی‌سازها برمی‌آیند (جدول ۶)، به غنای چارچوب نظری پژوهش افزوده و آن را برای تحلیل پیچیدگی‌های واقعی «دگر سازی فضایی مکان» و ارائه راهکارهای نوآورانه و مؤثر، توانمندتر می‌سازند. در ادامه، با استفاده از این چارچوب نظری تکامل یافته، به ایجاد «سبب سناریو» پرداخته می‌شود.

ایجاد سبب سناریو






در این بخش، باتکیه بر چارچوب نظری تکامل یافته و با بهره‌گیری از روش «ایجاد سبب سناریو» که یکی از مراحل کلیدی در رویکرد بریکولاژ برای مواجهه با عدم قطعیت و پیچیدگی است، به بررسی آینده‌های بدیل برای «دگر سازی فضایی مکان» پرداخته می‌شود. سناریوها، روایت‌هایی منسجم و باورپذیر از آینده‌های ممکن هستند که بر اساس مفروضات مختلف در مورد روندهای کلیدی و عدم قطعیت‌های موجود شکل می‌گیرند (Jaoude, Mumm, & Carlow, 2022, 470). هدف از سناریوپردازی، پیش‌بینی دقیق آینده نیست، بلکه گسترش افق دید، شناسایی چالش‌ها و فرصت‌های بالقوه و آزمودن استحکام راهبردها در شرایط مختلف است (Sedrez, Cheshmehzangi, Xie, & Wang, 2024). این رویکرد به پژوهشگر کمک می‌کند تا واقعیت را نه به صورت خطی و تک‌بعدی، بلکه به شکل چندوجهی، متکثر و پویا ببیند. بر اساس عدم قطعیت‌های کلیدی، ماتریس سناریوها بر روی دو محور

یک ناهنجاری منفصل، بلکه به مثابه برآیند تنش میان اهداف متعارض و توزیع نامتوازن قدرت بازیگران فهم می‌شود. بدین ترتیب، تصویر ۷ گذار از تحلیل توصیفی (جداول ۴-۶) به بازاندیشی نظری و سناریوسازی را مستندسازی می‌کند. این نمایش شبکه‌ای، با ماهیت غیرخطی و تعاملی دگر سازی فضایی مکان هم‌خوان بوده و بیانگر آن است که فرآیند تبدیل «جای» به «مکان» در بستر دیالکتیک قدرت، معنا و توانمندی‌های محیطی شکل می‌گیرد.

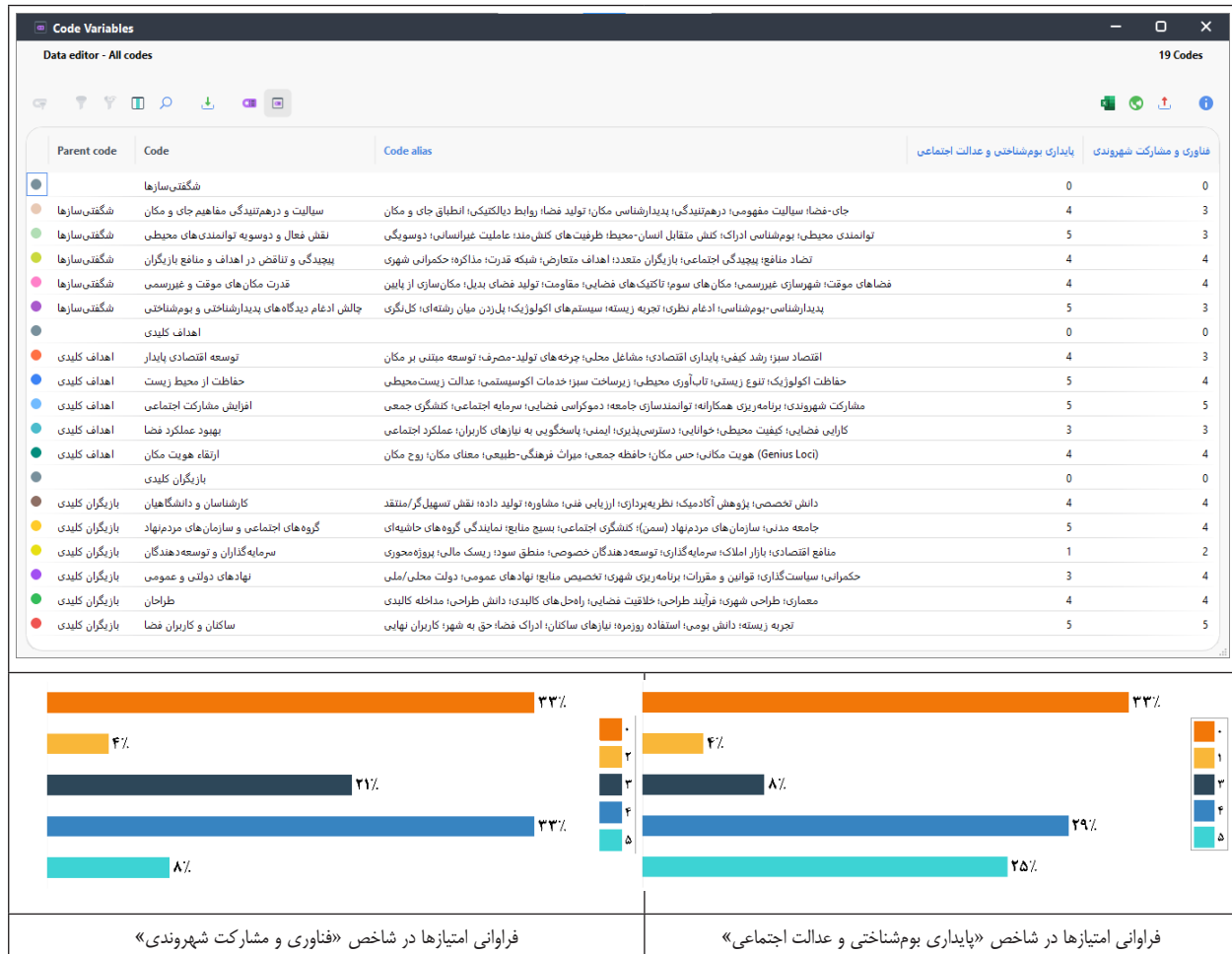
طرح نقاط بازنگری نظری و استفاده از یادداشت‌های تحلیلی این شگفتی‌سازها و ناهنجاری‌های نظری، نقاطی را برای بازنگری و توسعه چارچوب مفهومی اولیه پژوهش فراهم می‌کنند. پژوهشگر در فرآیند بریکولاژ، با ثبت این «تعارضات مفهومی» و «پدیده‌های غیرمنتظره» در قالب «یادداشت‌های تحلیلی»، به تدریج به درکی عمیق‌تر و چندلایه‌تر از مسئله دست می‌یابد. این بازنگری‌ها منجر به گذار از مدل‌های خطی به چرخه‌ای، تأکید بر «هم‌افزایی» مکان توسط کاربران، ادغام پویایی «زمان» در تحلیل، لزوم سنجش «عدالت مکانی» و جستجوی الگوهای طراحی انطباقی‌شد.

تصویر ۸ مرحله تثبیت و بازآرایی چارچوب مفهومی پژوهش را نمایش می‌دهد؛ مرحله‌ای که در آن، ظرفیت‌های فضایی استخراج‌شده از

جدول ۶. خلاصه‌ای از شگفتی‌سازهای شناسایی‌شده و نقاط بازنگری نظری پیشنهادی

<p>نقاط بازنگری پیشنهادی برای چارچوب نظری</p>	<p>شگفتی‌ساز (ناهنجاری/پدیده غیرمنتظره) - ابر کلمات با بیشترین تأثیرپذیری از شگفتی‌سازها</p>	
<p>تأکید بر پیوستار جای - مکان؛ شناسایی لایه‌های معنایی و توانمندی‌های اولیه در «جای».</p>		<p>سیانیت و درهم‌تنیدگی مفاهیم «جای» و «مکان»</p>
<p>معرفی مفهوم «توانمندسازی» تحلیل تعامل دیالکتیکی انسان و محیط در شکل‌دهی به توانمندی‌ها.</p>		<p>نقش فعال و دوسویه «توانمندی‌های محیطی»</p>
<p>ادغام تحلیل پویایی‌های قدرت و عدالت فضایی؛ توسعه مدل‌های تصمیم‌گیری چندمعیاره و مشارکتی.</p>		<p>پیچیدگی و تناقض در اهداف و منافع بازیگران و پیامدهای ناخواسته</p>
<p>توجه به تأکیدهای مکان‌سازی روزمره و فضاهاى بینابینی؛ حمایت از مداخلات کوچک مقیاس و انعطاف‌پذیر.</p>		<p>قدرت مکان‌های «موقت» و «غیررسمی» در مکان‌سازی</p>
<p>جستجوی اصول طراحی که هم‌زمان به کیفیت تجربه زیسته و سلامت زیست سامانه پاسخ دهند؛ توسعه روش‌های ارزیابی یکپارچه.</p>		<p>جایش ادغام عمل دیدگاه‌های پدیدارشناسی و بوم‌شناسی</p>

تصویر ۹. فرایند امتیازدهی برای کمی سازی مفاهیم (بازیگران، اهداف و شگفتی‌سازها) و فراوانی طیف‌های امتیازی در دو شاخص معرفی‌شده



شکل گرفت (تصویر ۹): ۱. طیف «بایداری بوم‌شناختی و عدالت اجتماعی» (از سودمحوری تا تعهد به پایداری) و ۲. طیف «فناوری و مشارکت شهروندی» (از کنترل متمرکز تا حاکمیت مشارکتی). در ادامه با استفاده از این شاخص‌ها، به رتبه‌بندی انواع بازیگران، اهداف و شگفتی‌سازها پرداخته شده است. روش تحقیق بریکولاز به پژوهشگر اجازه می‌دهد تا همچون یک پژوهشگر به‌منابه کنشگر ترکیب‌گر در فرآیند بریکولاز، از ابزارها، نظریه‌ها و روش‌های متنوعی که در دسترس دارد، برای ساختن یک فهم منسجم و چندوجهی از یک پدیده پیچیده استفاده کند. جهت «کمی‌سازی تفسیری» در بریکولاز، مفاهیم در طیف ۰ تا ۵ امتیازدهی شدند. امتیاز ۵ بیانگر هم‌راستایی کامل با شاخص‌ها، امتیاز ۳ نشان‌دهنده ارتباط مشروط/ختی و امتیاز ۱ و ۲ نمایانگر تنش و تضاد با اهداف تعریف‌شده است.

- تحلیل شاخص ۱: پایداری بوم‌شناختی و عدالت اجتماعی
- این شاخص، میزان هم‌سویی هر یک از مفاهیم را با یک غایت هنجاری می‌سنجد: «تحقق سامانه‌ای که هم از منظر اکولوژیکی سالم و هم از منظر اجتماعی - فضایی عادلانه باشد». این غایت، در قلب مفهوم «دگر سازی فضایی» قرار دارد که به دنبال تولید فضاهایی بهتر و منصفانه‌تر است.
- امتیازهای بالا (۴ و ۵): مفاهیمی نظیر «نقش فعال توانمندی‌های محیطی»، «حفاظت از محیط‌زیست» و «افزایش مشارکت اجتماعی» امتیاز کامل (۵) دریافت کرده‌اند، زیرا این موارد، ارکان بنیادین و سازنده این شاخص هستند. توانمندی محیطی، پیوند مستقیم میان بوم و کنش انسانی است و مشارکت اجتماعی، جوهر عدالت فضایی را تشکیل می‌دهد. بازیگرانی چون «گروه‌های اجتماعی و سازمان‌های مردم‌نهاد» و «ساکنان» نیز به دلیل آنکه به‌طور سنتی، حاملان و مدافعان اصلی این ارزش‌ها در برابر منطق بازار و دولت هستند، بالاترین امتیاز را کسب می‌کنند. «چالش ادغام دیدگاه‌های پدیدارشناختی و بوم‌شناختی» نیز با امتیاز ۵ مشخص شده، زیرا موفقیت در این ادغام، به معنای دستیابی به یک پایداری کل‌نگر و عمیق است که هم به عینیت زیست سامانه و هم به ذهنیت تجربه‌زیسته احترام می‌گذارد.
- امتیازهای میانی (۳): این امتیاز به مفاهیمی با ماهیت «مشروط» یا «دوگانه» تعلق گرفته است. برای نمونه، «نهاد‌های دولتی و عمومی» می‌توانند از یک سو با وضع قوانین، ضامن عدالت و پایداری باشند و از سوی دیگر، تحت نفوذ منافع اقتصادی، این اهداف را تضعیف کنند؛ لذا تأثیرگذاری آن‌ها قطعی نیست. «بهبود عملکرد فضا» نیز مفهومی دوجوهی است؛ می‌تواند صرفاً به کارایی فنی و اقتصادی تقلیل یابد یا در تعریفی جامع‌تر، عملکرد اجتماعی و بوم‌شناختی را نیز شامل شود. این امتیاز، بیانگر این نقطه عطف و عدم قطعیت است.

• امتیازهای میانی (۳): این امتیاز به مفاهیمی با ماهیت «مشروط» یا «دوگانه» تعلق گرفته است. برای نمونه، «نهاد‌های دولتی و عمومی» می‌توانند از یک سو با وضع قوانین، ضامن عدالت و پایداری باشند و از سوی دیگر، تحت نفوذ منافع اقتصادی، این اهداف را تضعیف کنند؛ لذا تأثیرگذاری آن‌ها قطعی نیست. «بهبود عملکرد فضا» نیز مفهومی دوجوهی است؛ می‌تواند صرفاً به کارایی فنی و اقتصادی تقلیل یابد یا در تعریفی جامع‌تر، عملکرد اجتماعی و بوم‌شناختی را نیز شامل شود. این امتیاز، بیانگر این نقطه عطف و عدم قطعیت است.

• امتیازهای پایین (۱ و ۲): امتیاز ۱ به بازیگری تعلق گرفته که منطق بنیادین آن (سود کوتاه مدت) غالباً در تضاد مستقیم با پایداری بوم‌شناختی بلندمدت و عدالت اجتماعی قرار می‌گیرد: «سرمایه‌گذاران و توسعه‌دهندگان». این امتیاز پایین به معنای بی‌اهمیت بودن این بازیگر نیست، بلکه برعکس، او را به عنوان منبع اصلی «تنش» و «تضاد» در میدان پژوهش برجسته می‌سازد و تحلیل تعاملات او با سایر بازیگران را ضروری می‌نمایاند.

تحلیل شاخص ۲: فناوری و مشارکت شهروندی

این شاخص، رابطه هر مفهوم را با یک طیف مشخص از حکمرانی ارزیابی می‌کند: از «فناوری‌های کنترل محور و تصمیم‌گیری متمرکز» در یک سو تا «فناوری‌های توانمندساز و حاکمیت مشارکتی» در سوی دیگر. به منظور تبیین نسبت هر یک از مفاهیم ذیل شاخص «فناوری و مشارکت شهروندی» با طیف حکمرانی شهری، از یک چارچوب نگاشت مفهومی - تفسیری استفاده شد. این طیف، بر مبنای ادبیات حکمرانی شهری، از الگوی متمرکز و سلسله‌مراتبی (Government) تا الگوی شبکه‌ای، مشارکتی و هم‌تولیدی (Governance) امتداد می‌یابد (Farhangdoust, & Hanaee, 2026). در این چارچوب، چهار ملاک تحلیلی برای جایابی مفاهیم تعریف گردید:

۱) میزان تمرکز یا توزیع قدرت تصمیم‌گیری؛

۲) سطح دسترسی و شفافیت داده‌های شهری؛

۳) درجه نهادمندی و تداوم مشارکت شهروندان؛

۴) نوع بستر فناورانه (اطلاع‌رسانی یک‌سویه، تعاملی، یا هم‌آفرین).

بر این اساس، مفاهیمی نظیر «سامانه‌های اطلاع‌رسانی دیجیتال» که عمدتاً در چارچوب انتقال یک‌سویه اطلاعات از نهاد مدیریت شهری به شهروندان عمل می‌کنند، در بخش متمایل به حکمرانی متمرکز قرار گرفتند؛ در حالی که مفاهیمی چون «پلتفرم‌های مشارکت تعاملی»، «داده‌های باز شهری» و «فرآیندهای هم‌آفرینی دیجیتال» که مستلزم توزیع قدرت، شفافیت و کنشگری فعال شهروندان هستند، در بخش حکمرانی شبکه‌ای و مشارکتی جایابی شدند. بدین ترتیب، رابطه هر مفهوم با طیف حکمرانی نه به صورت کمی، بلکه بر اساس تحلیل کیفی میزان بازتوزیع قدرت و سطح درگیر شدن کنشگران در فرآیند تصمیم‌سازی شهری تعیین گردید. این نگاشت مفهومی، امکان مقایسه ظرفیت‌های فناورانه در جهت تقویت یا تضعیف حکمرانی مشارکتی را فراهم می‌سازد و نشان می‌دهد که فناوری صرفاً ابزار نیست، بلکه ساز و کاری برای بازآرایی ساختار قدرت در فرآیند دگرسازی مکان محسوب می‌شود. این محور، به شیوه‌های «چگونگی» تحقق «دگرسازی فضایی» در عصر رقمی می‌پردازد.

• امتیازهای بالا (۴ و ۵): مفاهیمی که مستقیماً به توانمندسازی شهروندان از طریق فناوری مرتبط هستند، بالاترین امتیازات را دارند. «افزایش مشارکت اجتماعی» (امتیاز ۵) تعریف دقیق قطب مثبت این شاخص است و «ساکنان و کاربران فضا» (امتیاز ۵) سوژه‌های اصلی این توانمندسازی هستند. مفاهیمی چون «قدرت مکان‌های موقت و غیررسمی» و «ارتقای هویت مکان» نیز امتیاز بالایی (۴) کسب کرده‌اند، زیرا ابزارهای رقمی (مانند شبکه‌های اجتماعی، آرشیوهای آنلاین، واقعیت افزوده) نقشی کلیدی در سازمان‌دهی، تداوم و روایت‌سازی این فضاها و هویت‌ها

توسط خود شهروندان ایفا می‌کنند و نمونه بارز استفاده از فناوری از پایین به بالا هستند.

• امتیازهای میانی (۳): این امتیاز نمایانگر «ظرفیت دوگانه» فناوری است. برای مثال، «سیالیت و درهم‌تنیدگی مفاهیم جای و مکان» می‌تواند از طریق سامانه‌های اطلاعات جغرافیایی مشارکتی به ابزاری برای توانمندسازی جوامع محلی تبدیل شود یا برعکس، از طریق فناوری‌های نظارتی و داده‌کاوی، به ابزاری برای کنترل اجتماعی بدل گردد. امتیاز ۳ این ماهیت خنثی و وابسته به زمینه را نشان می‌دهد و تحلیل را به سمت این پرسش سوق می‌دهد که کدام بازیگران، فناوری را به کدام سمت سوق می‌دهند.

• امتیازهای پایین (۱ و ۲): امتیاز ۲ به بازیگری «سرمایه‌گذاران و توسعه‌دهندگان» داده شده که عموماً به فناوری‌هایی تمایل دارد که کارایی، پیش‌بینی‌پذیری و کنترل را برای مدل‌های کسب‌وکار خود تضمین کنند، نه سکوها و مشارکتی که نتایج غیرقابل پیش‌بینی دارند. این امتیاز، بیانگر هم‌سویی ساختاری این بازیگر با قطب «کنترل محور» شاخص است.

در نهایت، این فرایند امتیازدهی، اقدامی در راستای روش‌شناسی بریکولاژ است که به پژوهشگر امکان می‌دهد تا ضمن حفظ غنای کیفی مفاهیم، ساختاری تحلیلی برای کشف روابط پیچیده میان آن‌ها ایجاد کرده و روایتی منسجم از «دگرسازی فضایی» به عنوان یک پدیده چندبعدی و متناقض ارائه دهد. با ترکیب این دو محور و بر اساس عدم قطعیت‌ها، چهار سناریو تدوین شد: ۱. «مکان‌های هوشمند الگوریتمی» (شهر بهینه‌شده با فناوری اما با خطر نظارت): ۲. «مکان‌های بوم‌سازگار جامعه‌محور» (دگرسازی پایین به بالا و پایداری): ۳. «مکان‌های مصرف‌یاره و گسسته» (فضای کالایی شده تحت منطق سود)؛ و ۴. «مکان‌های پویا و هم‌افزا» (هم‌افزایی فناوری و مشارکت از طریق انطباق خلاقانه).

ترتیب ارائه سناریوها در این پژوهش تابع منطق تصاعدی «شدت دگرسازی مکانی» و «میزان بازتوزیع قدرت در ساختار حکمرانی» است و نه یک چپ‌ش موضوعی یا تاریخی. بدین معنا که سناریوی نخست، کمینه سطح مداخله در ساختار قدرت و تمرکز بر ارتقای کالبدی - عملکردی را بازنمایی می‌کند؛ سناریوهای میانی بیانگر گذار تدریجی به حکمرانی مشارکتی و شبکه‌ای هستند؛ و سناریوی نهایی، بیشینه سطح بازآرایی نهادی و تحقق هم‌آفرینی مکانی را صورت‌بندی می‌کند. این توالی، بازتاب‌دهنده مسیر تحلیلی طی شده در بخش‌های پیشین مقاله است؛ به گونه‌ای که از استخراج ظرفیت‌های فضایی (تحلیل تماتیک)، به تحلیل آرایش قدرت بازیگران و شگفتی‌سازها و در نهایت به بازترکیب مفاهیم در قالب سناریوهای مداخله‌ای منتهی می‌شود. از این رو، ترتیب سناریوها بیانگر یک طیف پیوسته از «بهبود جای» تا «دگرسازی مکان» است و با هدف پژوهش در خصوص تطبیق و ارتقای ظرفیت‌های فضایی در تعامل با توانمندی‌های محیطی هم‌راستامی باشد.

ایجاد سبب سناریو (جدول ۷)، به درک عمیق‌تری از چالش‌ها و فرصت‌های پیش‌روی فرآیند دگرسازی فضایی مکان کمک کرده و زمینه را برای مدل‌سازی سناریوها و ارائه نتایج و بحث چندوجهی در بخش‌های بعدی پژوهش فراهم می‌آورد. این سناریوها، ابزارهایی برای تفکر انتقادی و خلاقانه درباره آینده مکان‌ها و نقش انسان در شکل‌دهی به آن‌ها هستند.

جدول ۷. مقایسه تطبیقی سبده سناریوهای دگر سازی فضایی مکان

ویژگی ها / سناریو ها	۱. مکان های هوشمند الگوریتمی				۲. مکان های بوم سازگار جامعه محور				۳. مکان های مصرفیاره و گسسته				۴. مکان های پویا و هم افزا از طریق انطباق																																												
	نیروی محرکه اصلی	کارایی فناورانه، کنترل متمرکز				پایداری بوم شناختی، مشارکت اجتماعی				سود اقتصادی کوتاه مدت، بازار آزاد				تعادل و هم افزایی (پایداری، عدالت، اقتصاد)																																											
ویژگی های بنیادین	رویکرد به «جای»				زیست سامانه زنده، میراث طبیعی / فرهنگی				کالا، فرصت سرمایه گذاری				منبع گران بها با ظرفیت های چندگانه																																												
ویژگی های روشی	نقش فناوری				غالب، کنترل محور				فضای خصوصی شده، مصرف گرا، گسسته				زیست پذیر، انعطاف پذیر، هویت مند، پاسخگو																																												
ویژگی های هویتی	توانمندی های محیطی				معطوف به کارایی و کنترل				معطوف به سلامت، رفاه، یادگیری				معطوف به جذابیت برای مصرف و سرمایه گذاری																																												
ویژگی های کار کردی	پایداری بوم شناختی				ثابته، تمرکز بر بهینه سازی منابع				محوری، تأکید بر برابری فرصت ها				نادیده گرفته شده، تشدید نابرابری ها																																												
میزان اتکای به منابع (انحراف معیار):	مطالعات موردی				مطالعات موردی				مطالعات موردی				مطالعات موردی																																												
<table border="1"> <thead> <tr> <th>Code System</th> <th>سناریو ۱-...</th> <th>سناریو ۲-...</th> <th>سناریو ۳-...</th> <th>سناریو ۴-...</th> <th>SUM</th> </tr> </thead> <tbody> <tr> <td>سناریو ها</td> <td></td> <td></td> <td></td> <td></td> <td>0</td> </tr> <tr> <td>سناریو ۱- مکان های هوشمند الگوریتمی</td> <td></td> <td>14966</td> <td>7291</td> <td>13959</td> <td>36216</td> </tr> <tr> <td>سناریو ۲- مکان های بوم سازگار جامعه محور</td> <td>14966</td> <td></td> <td>1701</td> <td>4996</td> <td>21663</td> </tr> <tr> <td>سناریو ۳- مکان های مصرفیاره و گسسته</td> <td>7291</td> <td>1701</td> <td></td> <td>1383</td> <td>10375</td> </tr> <tr> <td>سناریو ۴- مکان های پویا و هم افزا از طریق انطباق</td> <td>13959</td> <td>4996</td> <td>1383</td> <td></td> <td>20338</td> </tr> <tr> <td>SUM</td> <td>36216</td> <td>21663</td> <td>10375</td> <td>20338</td> <td>88592</td> </tr> </tbody> </table>																Code System	سناریو ۱-...	سناریو ۲-...	سناریو ۳-...	سناریو ۴-...	SUM	سناریو ها					0	سناریو ۱- مکان های هوشمند الگوریتمی		14966	7291	13959	36216	سناریو ۲- مکان های بوم سازگار جامعه محور	14966		1701	4996	21663	سناریو ۳- مکان های مصرفیاره و گسسته	7291	1701		1383	10375	سناریو ۴- مکان های پویا و هم افزا از طریق انطباق	13959	4996	1383		20338	SUM	36216	21663	10375	20338	88592
Code System	سناریو ۱-...	سناریو ۲-...	سناریو ۳-...	سناریو ۴-...	SUM																																																				
سناریو ها					0																																																				
سناریو ۱- مکان های هوشمند الگوریتمی		14966	7291	13959	36216																																																				
سناریو ۲- مکان های بوم سازگار جامعه محور	14966		1701	4996	21663																																																				
سناریو ۳- مکان های مصرفیاره و گسسته	7291	1701		1383	10375																																																				
سناریو ۴- مکان های پویا و هم افزا از طریق انطباق	13959	4996	1383		20338																																																				
SUM	36216	21663	10375	20338	88592																																																				

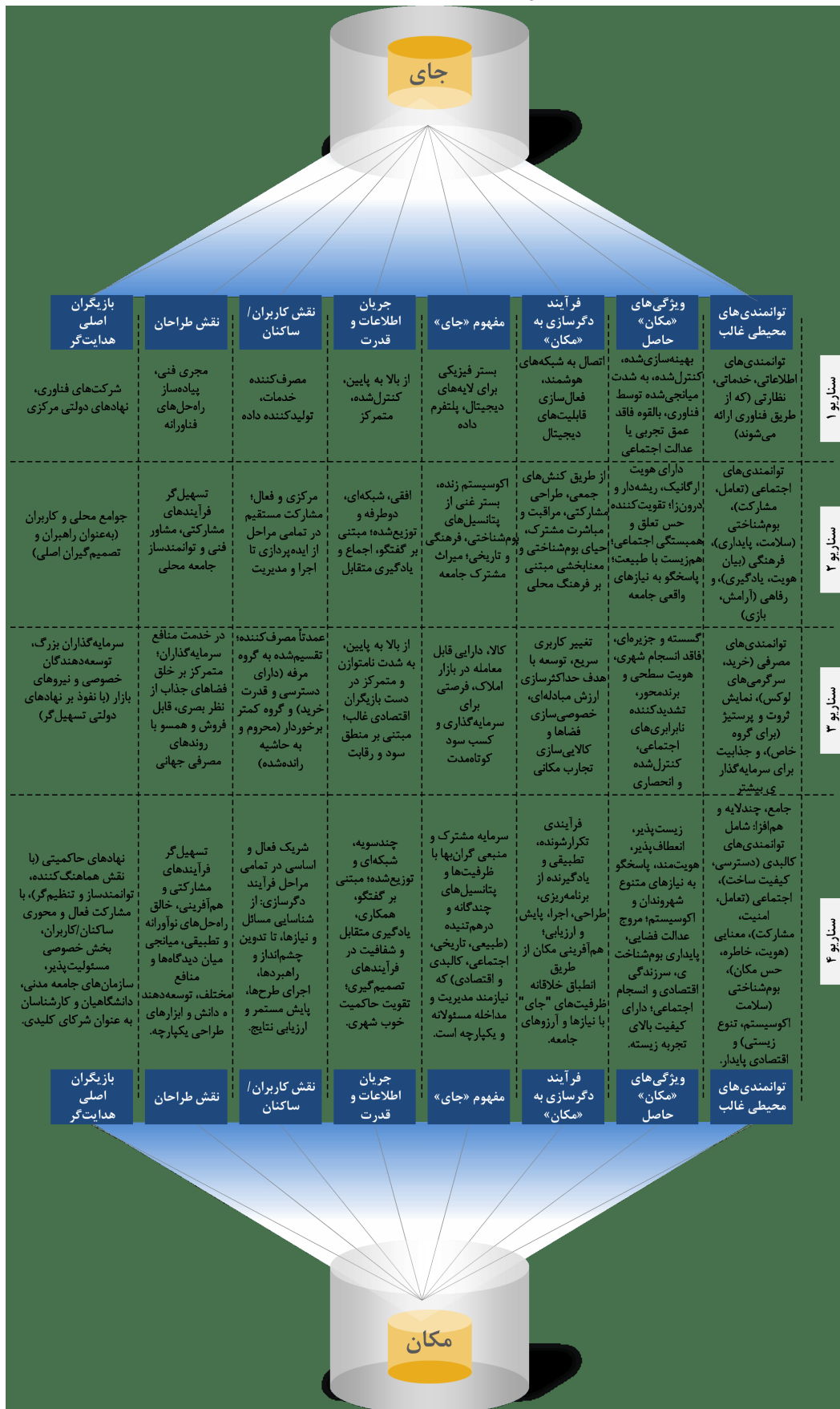
تصویر ۱۰. تحلیل پایایی (آلفای کرونباخ) برای سناریو ها

Item	Mean scale w/o item	Std.dev. scale w/o item	Corrected item scale corr.	Alpha w/o item
سناریو ۱- مکان های هوشمند الگوریتمی	۶۲/۸۱	۸۶/۵۰۱	۰/۵۵۰	۰/۸۴۰
سناریو ۲- مکان های بوم سازگار جامعه محور	۲۲۰/۴۰	۱۷۶/۲۲۱	۰/۶۹۰	۰/۸۰۰
سناریو ۳- مکان های مصرفیاره و گسسته	۲۴۶/۵۱	۱۹۱/۸۹۰	۰/۲۵۰	۰/۸۸۰
سناریو ۴- مکان های پویا و هم افزا از طریق انطباق	۲۲۲/۰۳	۱۷۹/۲۴۱	۰/۷۸۰	۰/۸۵۰

یک سازه تک بعدی برخوردار نیستند و هر یک نماینده آرایش مفهومی متمایزی از ظرفیت های فضایی، توانمندی های محیطی و ساختار حکمرانی هستند. کاهش چشمگیر آلفا در صورت حذف سناریو ۲ نشان می دهد که این سناریو نقش ساختاری مهمی در ترکیب کلی دارد و حذف آن انسجام

به منظور ارزیابی انسجام درونی ساختار سناریو ها، تحلیل پایایی با استفاده از ضریب آلفای کرونباخ انجام شد (تصویر ۱۰). نتایج مقادیر «همبستگی تصحیح شده هر سناریو با سازه کل» همچنین مقادیر «آلفا در صورت حذف هر سناریو» بیانگر آن است که سناریو ها از همگنی کامل در قالب

تصویر ۱۱. سبده سناریوهای انطباق جای و مکان برای دگرسازی فضایی مکان

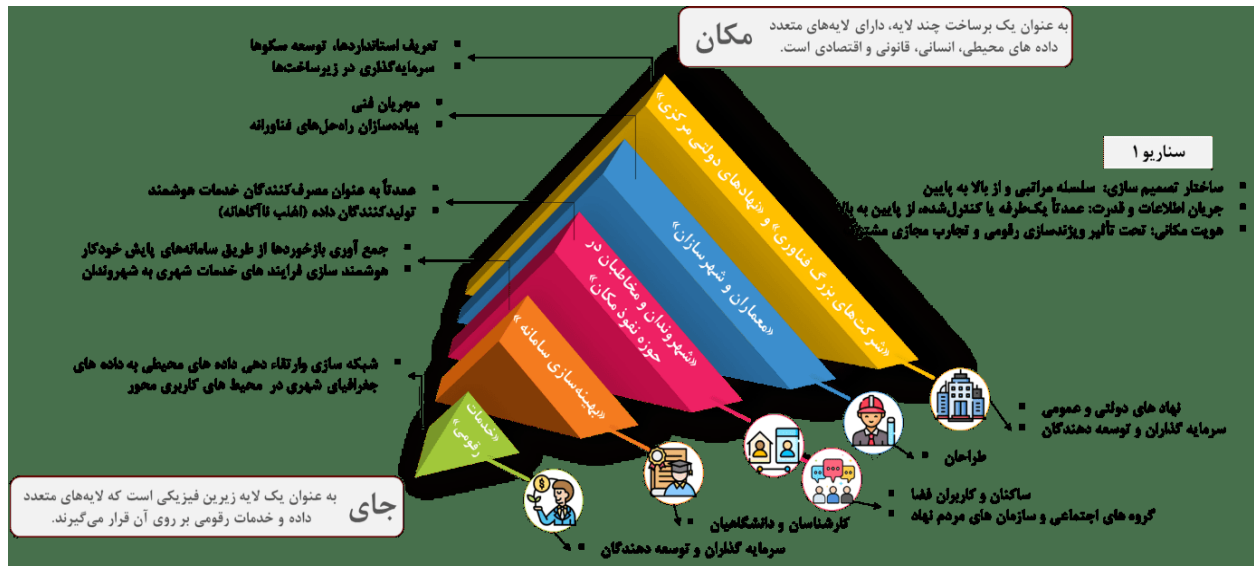


یافته‌ها

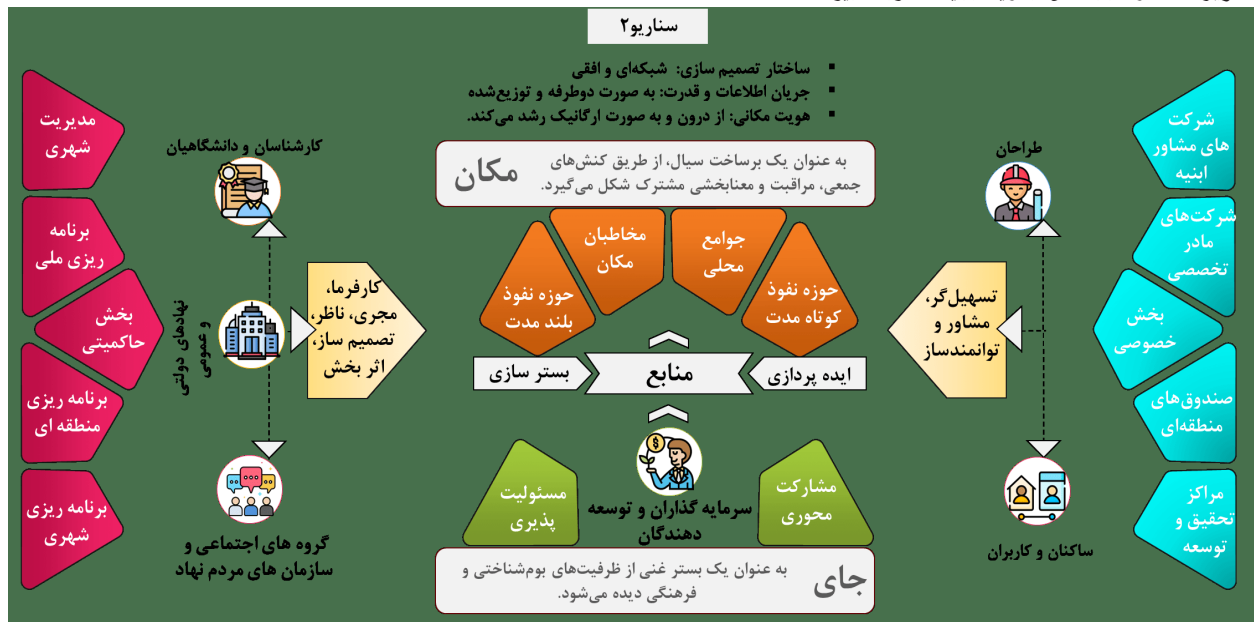
در این بخش، باتکیه بر مرحله «مدل‌سازی سناریوها» در روش تحقیق بریکولاژ، به تعمیق، ترکیب و روایت‌سازی از سناریوهای چهارگانه (تحلیل روایی سناریوها در چارچوب تحلیل کیفی) ارائه شده در بخش پیشین پرداخته می‌شود. هدف از مدل‌سازی سناریوها، صرفاً توصیف آینده‌های بدیل نیست، بلکه استفاده از آن‌ها به مثابه ابزارهایی تحلیلی برای فهم عمیق‌تر پدیده «دگر سازی فضایی مکان» است. این امر از طریق بیان دیدگاه‌های زیربنایی هر سناریو، ترسیم نمودارهای روایت‌محور، تحلیل روابط متقابل میان سناریوها و بررسی تطابق آن‌ها با مبانی نظری و چارچوب مفهومی پژوهش صورت می‌گیرد. این فرآیند، امکان فهمی ژرف‌تر و پیچیده‌تر از چگونگی تأثیر نیروهای مختلف بر فرآیند تبدیل «جای» به «مکان» و

کلی را تضعیف می‌کند. با توجه به ماهیت سناریو محور پژوهش و رویکرد بریکولاژ، هدف از این تحلیل نه تأیید یک مقیاس همگن تک‌بعدی، بلکه بررسی میزان تمایز و استقلال تحلیلی سناریوها بوده است؛ بنابراین، مقادیر به‌دست آمده نشان می‌دهد که سناریوها واجد استقلال مفهومی نسبی‌اند و همپوشانی کامل میان آن‌ها وجود ندارد؛ امری که با هدف پژوهش در صورت‌بندی گزینه‌های مداخله‌ای متمایز هم‌راستا است. در پژوهش‌هایی که سازه‌ها ماهیت چندبعدی و سناریو محور دارند، مقادیر پایین‌تر آلفای کرونباخ لزوماً به معنای ضعف اعتبار نیست، بلکه می‌تواند بیانگر ناهمگنی سازه‌ها و استقلال مفهومی آن‌ها باشد. در این مقاله، تحلیل آلفا با هدف بررسی میزان همگرایی یا تمایز سناریوها انجام شده است و نه برای تأیید یک مقیاس تک‌بعدی استاندارد.

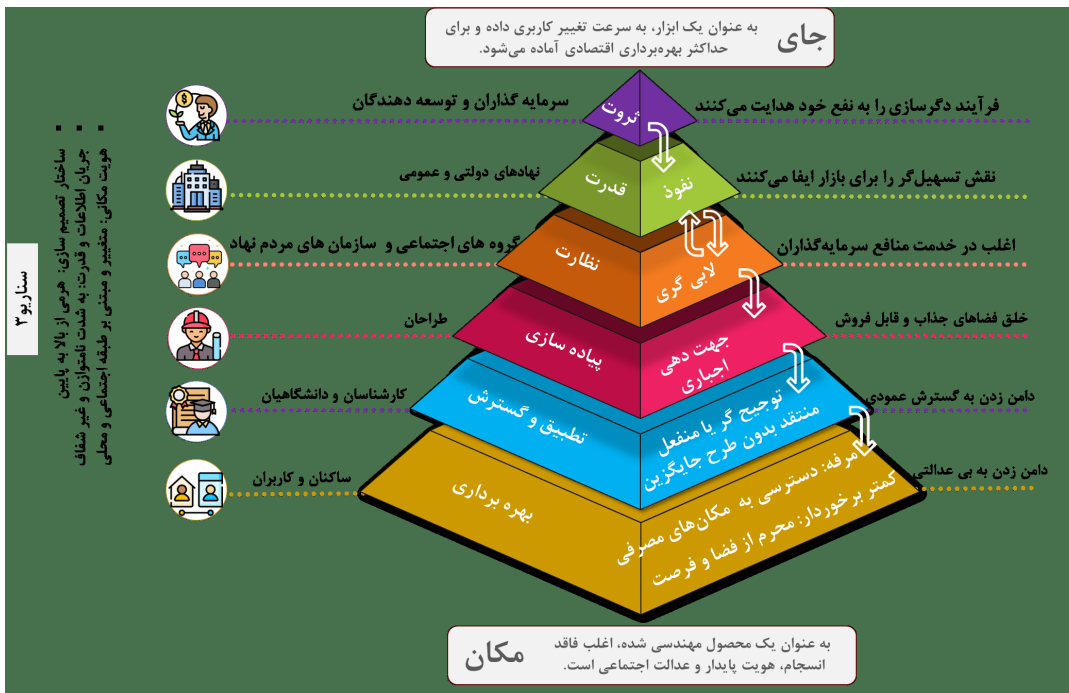
تصویر ۱۲. دگر سازی مکان در فرآیند روایت محور سناریو ۱



تصویر ۱۳. دگر سازی مکان در فرآیند روایت محور سناریو ۲



تصویر ۱۴. دگر سازی مکان در فرایند روایت محور سناریو ۳



تصویر ۱۵. دگر سازی مکان در فرایند روایت محور سناریو ۴



را در پی دارد.

مدل سازی سناریوی ۲: مکان های بوم سازگار جامعه محور

- سناریوی «مکان های بوم سازگار جامعه محور» با ریشه در دیدگاه اکوفینیستی، بر دگر سازی پایین به بالا تأکید دارد. «جای» به عنوان زیست بومی زنده و «مکان» به مثابه مشاعی برای منافع جمعی تلقی می شود که هویت آن از طریق طراحی مشارکتی و پیوند با طبیعت شکل می گیرد.

پیامدهای آن را فراهم می آورد و به پژوهش اجازه می دهد تا از ارائه یک روایت خطی یا نهایی فراتر رفته و به درکی چندصداتر و خلاقانه تر از واقعیت دست یابد.

مدل سازی سناریوی ۱: مکان های هوشمند الگوریتمی

در سناریوی «مکان های هوشمند الگوریتمی» که برآمده از دیدگاه فناوریانه-اثبات گراست، شهر سامانه ای بهینه شده با داده هاست. در اینجا «جای» به زیر ساخت و «مکان» به تجربه میانجی گری شده تقلیل می یابد که ضمن افزایش کارایی، خطراتی چون نظارت فراگیر و شکاف دیجیتال

جدول ۸. مقایسه دیدگاه‌های زیربنایی سناریوها نسبت به مؤلفه‌های کلیدی دگر سازی فضایی

سناریو دیدگاه سناریو مؤلفه کلیدی	۱. هوشمند الگوریتمی (فناورانه - اثبات‌گرا)	۲. بوم سازگار جامعه‌محور (اکو- فمینیستی، جامعه‌گرا)	۳. مصرف‌بازرگسته (نئولیبرال)	۴. پویا و هم‌افزا (کل‌نگر، سامانه‌ای)
ماهیت «جای»	پلتفرم داده، قابل کنترل	زیست سامانه زنده، میراث مشترک	کالا، دارایی قابل معامله	سامانه پیچیده با ظرفیت‌های چندلایه
ماهیت «مکان»	فضای کارآمد و بهینه‌سازی شده	فضای هم‌زیستی و همبستگی، مشاع	فضای مصرفی و خصوصی شده، برند	فضای زیست‌پذیر، انطباقی، هم‌آفرینی شده
نقش انسان	کاربر داده، مصرف‌کننده خدمات	کشگر فعال، شهروند مسئول، هم‌آفرین	مصرف‌کننده، سرمایه‌گذار	شهروند مشارکتی، یادگیرنده، نوآور
رابطه انسان و محیط	میانجی شده توسط فناوری، کنترل محور	متقابل، محترمانه، هم‌زیستانه	بهره‌بردارانه، سلطه‌جویانه	هم‌افزایانه، تطبیقی، مسئولانه
منطق دگر سازی	بهینه‌سازی الگوریتمی، کارایی	توانمندسازی جامعه، سلامت بوم‌شناختی	حداکثر سازی سود، رقابت بازار	انطباق‌خلاقانه، پایداری جامع
نقش فناوری	تعیین‌کننده، کنترل‌گر	ابزار مناسب و توانمندساز	ابزار بازاریابی و مصرف	تسهیل‌گر، یکپارچه‌کننده، توانمندساز

مدل‌سازی سناریوی ۳: مکان‌های مصرف‌بازرگسته و گسسته

می‌کنند تا پیامدهای بالقوه رویکردهای مختلف را بررسی کرده و به درک عمیق‌تری از چالش‌ها و فرصت‌های پیش رو دست یابیم. آن‌ها همچنین اهمیت اتخاذ یک رویکرد تطبیقی، انعطاف‌پذیر و مشارکتی (همانند آنچه در سناریوی چهارم و در چارچوب روش بریکولاژ مطرح شد) را برای هدایت فرآیند دگر سازی به سمت ایجاد مکان‌هایی که هم‌زمان زیست‌پذیر، معنادار، عادلانه و پایدار باشند، برجسته می‌سازند. این یافته‌ها، مبنایی برای ارائه نتایج و بحث نهایی در بخش بعدی پژوهش فراهم می‌کند.

نتیجه‌گیری

پژوهش حاضر با بهره‌گیری از روش تحقیق کیفی بریکولاژ، به واکاوی فرآیندی پیچیده و چندوجهی پرداخت. اینک در بخش پایانی، با عزیمت از مدل‌سازی سناریوها در بخش یافته‌ها، به تحلیل تطبیقی، ارزیابی نظری و راهبردی و ارائه نتیجه‌گیری چندوجهی پرداخته می‌شود. هدف، ارائه یک مدل تحلیلی نهایی، تبیین تأثیر احتمالات و عدم قطعیت‌ها بر فهم چندلایه و بررسی انعطاف‌پذیری سناریوها برای کاربردهای نظری و عملی است.

تحلیل تطبیقی و سنتز سناریوها: پویایی‌شناسی دگر سازی فضایی مکان

چهار سناریوی مدل‌سازی شده، اگرچه آینده‌های متفاوتی را تصویر می‌کنند، اما در کنار هم تصویری جامع از نیروها، تنش‌ها و منطق‌های حاکم بر فرآیند دگر سازی فضایی مکان ارائه می‌دهند.

- تحلیل تطبیقی نشان‌دهنده تقابل سه منطق «فناورانه»، «بازار» و «جامعه‌محور» است که در سناریوی چهارم متعادل می‌شوند. کیفیت دگر سازی به چگونگی فعال‌سازی «توانمندی‌های محیطی» در بستر ساختارهای قدرت بستگی دارد.

- پویایی قدرت و عاملیت: سناریوها به‌وضوح نشان می‌دهند که توزیع قدرت میان بازیگران مختلف (دولت، بازار، جامعه مدنی، طراحان) و میزان عاملیت آن‌ها، تأثیر مستقیمی بر مسیر و نتایج دگر سازی فضایی دارد. سناریوهایی که در آن‌ها قدرت به‌صورت متمرکز (سناریوی ۱ و ۳) یا صرفاً در اختیار یک گروه خاص است، اغلب به نتایج نامطلوب (از منظر عدالت و پایداری) منجر می‌شوند. در مقابل، سناریوهایی که بر توزیع متعادل‌تر قدرت و مشارکت فعال تمامی ذی‌نفعان تأکید دارند (سناریوی ۲ و ۴)، ظرفیت بیشتری برای ایجاد مکان‌های باکیفیت و

- در سناریوی «مکان‌های مصرف‌بازرگسته و گسسته» تحت منطق نئولیبرال، فضا کالایی می‌شود. «جای» دارایی قابل معامله و «مکان» جزایر لوکس و منزوی است. این رویکرد با تضعیف فضاهای عمومی و هویت اصیل، به نابرابری فضایی و گسست اجتماعی دامن می‌زند. در این سناریو، از اصطلاح «مکان‌های مصرف‌بازرگسته» برای اشاره به فضاهایی استفاده می‌شود که نه تنها محل وقوع مصرف هستند، بلکه در سطحی ساختاری، درون منطق تولید سرمایه، بازاریابی و کالایی شدن فضا تعریف و بازتولید می‌شوند. بدین معنا، «مصرف‌بازرگسته» دلالت بر وابستگی هستی‌شناختی مکان به چرخه سرمایه و منطق نئولیبرالی تولید فضا دارد؛ وضعیتی که در آن، هویت، کارکرد و حتی ادراک مکان، تابع ارزش مبادله و برندینگ فضایی می‌شود. در این چارچوب، «جای» به دارایی قابل معامله و «مکان» به جزیره‌ای خصوصی شده و مصرف‌محور تقلیل می‌یابد که انسجام اجتماعی و عدالت فضایی در آن تضعیف می‌شود.^۷

مدل‌سازی سناریوی ۴: مکان‌های پویا و هم‌افزا از طریق انطباق

- سناریوی مطلوب «مکان‌های پویا و هم‌افزا»، با رویکردی کل‌نگر و تطبیقی، به دنبال هم‌افزایی ظرفیت‌های «جای» و آرزوهای «مکان» است. در این فرآیند خلاقانه، هویت تاریخی و نیازهای معاصر تلفیق شده و فناوری به‌عنوان تسهیل‌گر (نه هدف) عمل می‌کند.

تحلیل روابط متقابل سناریوها و مضامین بینابینی سناریوهای چهارگانه ارائه شده، آینده‌های کاملاً مجزا و غیرقابل ترکیبی را نشان نمی‌دهند (جدول ۸). در واقعیت، عناصر مختلف این سناریوها ممکن است با یکدیگر ترکیب شده یا در رقابت باشند. به دیگر بیان، سناریوها مرزهای قطعی ندارند و ممکن است هم‌پوشانی یا رقابت داشته باشند (مانند تضاد منطق بازار با پایداری). مضامین کلیدی نظیر «نقش فناوری» (کنترل‌گر یا توانمندساز) و «توزیع قدرت»، مسیر تحول را تعیین می‌کنند.

سنتز مدل‌سازی سناریوها به‌مثابه ابزارهای اکتشافی برای فهم عوامل و روش‌ها، نشان می‌دهد که دگر سازی فضایی مکان یک فرآیند خنثی یا از پیش تعیین‌شده نیست، بلکه به‌شدت تحت تأثیر انتخاب‌ها، ارزش‌ها، دیدگاه‌ها و روابط قدرت میان بازیگران مختلف قرار دارد. این سناریوها، به‌مثابه ابزارهای اکتشافی نظری برای آزمون مفروضات، به ما کمک

انسانی دارند.

ارزیابی نظری و تأملات: بازاندیشی در فرضیه‌ها و چارچوب نظری

مدل‌سازی سناریوها، فرضیات پژوهش را تأیید کرد: ۱. ناکافی بودن بهبود صرفاً کالبدی (تأیید در سناریو ۱ و ۳)؛ ۲. نقش انطباق خلاقانه در ارتقای هویت (تأیید در سناریو ۴)؛ ۳. اهمیت عمق تجربه زیسته کاربران (تأیید در سناریو ۲ و ۴)؛ ۳. برتری الگوهای تعاملی دوسویه بر رویکردهای خطی. • تصویر ۱۶ نمایش گرافیکی مرحله نهایی استنتاج نظری در این پژوهش است که در آن، چهار سناریوی مدل‌سازی شده در نسبت با فرضیه‌های اولیه و چارچوب مفهومی ارزیابی می‌شوند. این تصویر، گذار از «فرضیات توصیفی مبتنی بر تحلیل تماتیک» به «پسافرضیه‌های نظری» را نشان می‌دهد؛ بدین معنا که هر سناریو نه تنها به‌عنوان یک روایت آینده‌پژوهانه، بلکه به‌مثابه ابزاری برای آزمون انسجام درونی مدل مفهومی و بازخوردگیری از ادبیات موضوعی عمل می‌کند. در این چارچوب، هم‌پوشانی‌های مفهومی میان سناریوی چهارم با تمامی فرضیه‌ها، بیانگر بیشترین سازگاری آن با منطق دگرسازی فضایی مکان است؛ در حالی که سناریوی سوم کمترین هم‌راستایی را با اصول عدالت فضایی، تجربه زیسته و انطباق خلاقانه نشان می‌دهد. این بازنمایی، شفافیت روش‌شناختی پژوهش را در مرحله کدگذاری انتخابی تقویت کرده و مسیر تولید گزاره‌های نظری قابل تعمیم را مستند می‌سازد؛

تطابق با مبانی نظری در سناریو ۱: این سناریو با فرضیه اول پژوهش در تضاد بالقوه قرار دارد، زیرا تمرکز اصلی بر بهبود عملکرد از طریق فناوری است و پیوند با توانمندی‌های محیطی، اجتماعی و معنایی عمیق‌تر ممکن است مغفول بماند. با فرضیه سوم نیز چالش دارد، زیرا تجارب میانجی‌شده توسط فناوری ممکن است سطحی باشند. این سناریو، انطباق جای و مکان را بیشتر از منظر فنی و کارکردی می‌بیند و کمتر به ابعاد پدیدارشناختی، بوم‌شناختی یا عدالت‌محور (که در چارچوب نظری پژوهش مهم تلقی شدند) توجه می‌کند. همچنین، شگفتی‌ساز مربوط به سیالیت جای و مکان، در اینجا به نفع یک تعریف فناورانه از مکان، ساده‌سازی می‌شود.

تطابق با مبانی نظری در سناریو ۲: این سناریو به‌طور قابل‌توجهی با فرضیه‌های پژوهش هم‌راستا است، به‌ویژه فرضیه اول، سوم و چهارم. این سناریو، انطباق جای و مکان را به شیوه‌ای کل‌نگر و با در نظر گرفتن ابعاد پدیدارشناختی، بوم‌شناختی و عدالت‌محور محقق می‌سازد. شگفتی‌ساز مربوط به قدرت مکان‌های غیررسمی و موقت، در این سناریو به‌خوبی مورد توجه قرار می‌گیرد. چالش ادغام دیدگاه‌های پدیدارشناختی و بوم‌شناختی نیز در این سناریو به‌طور بالقوه از طریق فرآیندهای مشارکتی و یادگیری جمعی قابل حل است.

تطابق با مبانی نظری در سناریو ۳: این سناریو با تمامی فرضیه‌های پژوهش

در تضاد آشکار قرار دارد. بهبود ظرفیت‌های کالبدی و عملکردی (اغلب به‌صورت لوکس و انحصاری) بدون توجه به ابعاد اجتماعی، معنایی و بوم‌شناختی عمیق‌تر صورت می‌گیرد. انطباق جای و مکان صرفاً در خدمت اهداف اقتصادی است و به ارتقای واقعی هویت و کیفیت فضایی برای همگان منجر نمی‌شود. تجربه محیطی کاربران (به‌ویژه گروه‌های محروم) سطحی و محدود است. این سناریو، بسیاری از شگفتی‌سازها مانند اهمیت مکان‌های غیررسمی، موقت و لزوم عدالت فضایی را نادیده گرفته و به تشدید مشکلات موجود منجر می‌شود. این مدل از دگرسازی، نمونه بارز شکست در ایجاد مکان‌های پایدار و معنادار است.

تطابق با مبانی نظری در سناریو ۴: این سناریو به بهترین شکل با تمامی فرضیه‌ها، اهداف و چارچوب نظری پژوهش هم‌خوانی دارد. این سناریو بر پیوند ظرفیت‌های جای با توانمندی‌های چندگانه مکان (فرضیه ۱)، انطباق خلاقانه و هم‌افزای آن‌ها (فرضیه ۲)، اهمیت درک و تجربه عمیق محیطی (فرضیه ۳) و رویکردهای دوسویه و مشارکتی (فرضیه ۴) تأکید می‌کند. شگفتی‌سازهایی مانند سیالیت جای و مکان، نقش فعال توانمندی‌ها، پیچیدگی بازیگران، قدرت مکان‌های موقت و لزوم ادغام دیدگاه‌ها، در این سناریو به رسمیت شناخته شده و به‌عنوان فرصت‌هایی برای نوآوری و یادگیری در نظر گرفته می‌شوند. این سناریو، مدلی برای تحقق دگرسازی فضایی مکان ارائه می‌دهد که در آن، جای و مکان در یک رابطه پویا و هم‌افزا با یکدیگر قرار گرفته و به ارتقای کیفیت زندگی، هویت فرهنگی و پایداری محیطی منجر می‌شوند.

تحلیل سناریوها، شگفتی‌سازهای شناسایی‌شده در بخش چارچوب نظری را تقویت و ابعاد جدیدی به آن‌ها بخشید. به‌عنوان مثال، «سیالیت و درهم‌تنیدگی جای و مکان» در سناریوی «پویا و هم‌افزا» به‌خوبی مدیریت می‌شود، در حالی که در سناریوهای دیگر به نفع یکی از این دو قطب (جای فناورانه یا مکان مصرفی) نادیده گرفته می‌شود. «نقش فعال و دوسویه توانمندی‌های محیطی» در سناریوهای جامعه‌محور و هم‌افزا برجسته است. «پیچیدگی و تناقض در منافع بازیگران» به‌وضوح در تمامی سناریوها، هر چند با نتایج متفاوت، قابل مشاهده است و ضرورت راهبردهای مدیریت تعارض و ایجاد اجماع را نشان می‌دهد. رویکرد بریکولاژ با فراهم آوردن امکان ترکیب دیدگاه‌های مختلف (پدیدارشناسی، بوم‌شناسی، نظریه کنشگر - شبکه، اقتصاد سیاسی) و استفاده از ابزارهای متنوع (تحلیل بازیگران، سناریوپردازی)، به پژوهشگر کمک کرد تا این پیچیدگی‌ها را به رسمیت شناخته و از ارائه راه‌حل‌های ساده‌انگارانه پرهیز کند.

ارزیابی راهبردی: دستیابی به اهداف پژوهش و دلالت‌های عملی

هدف اصلی این پژوهش، توصیف، تبیین و تحلیل فرآیند دگرسازی فضایی مکان و ارائه چارچوبی نظری و راهکارهایی کاربردی برای ارتقای کیفیت مکان از طریق انطباق جای و مکان بود.

تصویر ۱۶. ارزیابی فرضیه‌های جدید برای پژوهش‌های آینده در پرتو سناریوهای چهارگانه



است آن را در نسبت با چارچوب‌های رایج در نظریه مکان و طراحی شهری مورد مقایسه قرار داد. بخش عمده‌ای از ادبیات موجود، یا بر خوانش پدیدار شناختی مکان و تجربه زیسته تمرکز دارد، یا بر رویکردهای بوم‌محور و عملکردی در مداخلات فضایی تأکید می‌کند. در مقابل، چارچوب حاضر با تلفیق این رویکردها و تمرکز هم‌زمان بر ظرفیت‌های فضایی جای و توانمندی‌های محیطی، تلاشی برای عبور از دوگانگی‌های رایج میان معنا و عملکرد و نظریه و مداخله ارائه می‌دهد. نوآوری اصلی این پژوهش در ارائه یک چارچوب ترکیبی است که امکان ترجمه مفاهیم نظری مکان به سناریوهای تحلیلی و قابل کاربست در طراحی و بازآفرینی شهری را فراهم می‌سازد. هدف از این مقایسه، رتبه‌بندی یا نفی چارچوب‌های موجود نیست، بلکه روشن‌سازی جایگاه نظری پژوهش حاضر در میان جریان‌های غالب و نشان‌دادن نحوه افزودن یک لایه تحلیلی-روش‌شناختی جدید به ادبیات دگر سازی مکان است. از این رو، مقاله را می‌توان در زمره تلاش‌هایی دانست که به دنبال گسترش ادبیات موضوع از طریق ترکیب رویکردهای موجود و ارائه منطق تحلیلی یکپارچه هستند.

پژوهش نشان داد دگر سازی فضایی فرآیندی پویا و متأثر از نیروهای متقابل است. چارچوب پیشنهادی با گذر از رویکردهای تک‌بعدی، بر «انطباق خلاقانه» میان ظرفیت‌های جای و مکان تأکید دارد. این سناریوها به عنوان ابزاری برای مواجهه با عدم قطعیت، امکان انتخاب آگاهانه‌تر به سمت خلق مکان‌های زیست‌پذیر، معنادار و پایدار را فراهم می‌کنند. مدل تحلیلی نهایی ارائه شده در تصویر ۱۸، چارچوبی برای فهم این پیچیدگی و

- دستیابی به اهداف: سناریوی چهارم، به‌مثابه یک «آرمان‌شهر واقع‌گرایانه»، چارچوبی را برای تحقق این هدف ارائه می‌دهد. این سناریو نشان می‌دهد که چگونه می‌توان با اتخاذ یک رویکرد یکپارچه، مشارکتی و تطبیقی، جای را از یک موجودیت صرفاً کالبدی به یک مکان معنادار، زیسته و واجد ارزش‌های محیطی تبدیل کرد. این سناریو، سازوکارهای کالبدی، اجتماعی و معنایی مؤثر بر کیفیت مکان و چگونگی هم‌فزایی ظرفیت‌های جای و توانمندی‌های مکان را به تصویر می‌کشد.
- دلالت‌های عملی برای سیاست‌گذاران، طراحان و جوامع: شامل: ضرورت حمایت سیاست‌گذاران از برنامه‌ریزی یکپارچه؛ لزوم تغییر نقش طراحان به تسهیل‌گران فرآیندهای مشارکتی؛ و اهمیت کنشگری فعال شهروندان برای بازپس‌گیری حق بر شهر است.

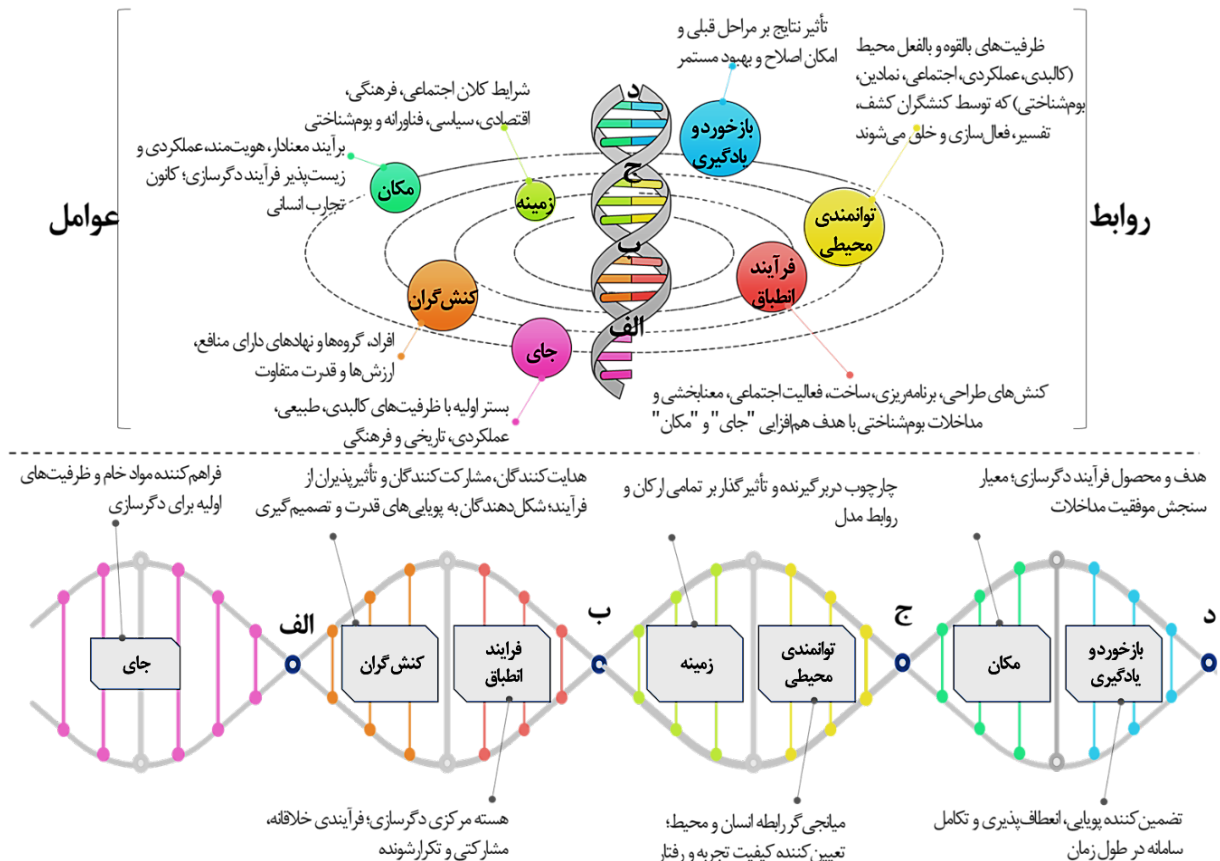
ارکان «دگر سازی فضایی مکان»: چارچوبی برای فهم و کنش

مدل نهایی (تصویر ۱۷) فرآیندی چرخه‌ای را ترسیم می‌کند که در آن «جای» (ظرفیت اولیه) از طریق «فرآیند انطباق» و با میانجی‌گری «توانمندی‌های محیطی» توسط «کنشگران» به «مکان» (تجربه زیسته) تبدیل می‌شود. این محصول نهایتاً با ایجاد بازخورد، زمینه اصلاح و یادگیری مستمر را فراهم می‌آورد.

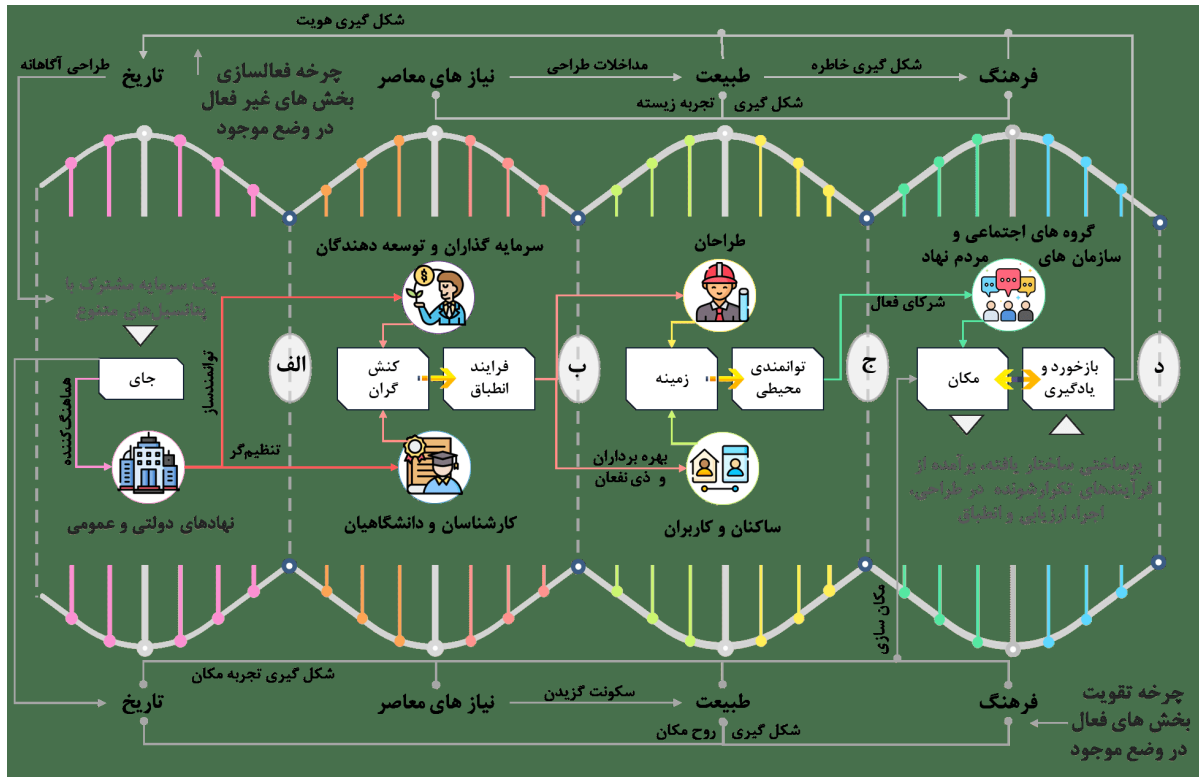
تحلیل تطبیقی، ارزیابی نظری و دلالت‌های راهبردی

برای تبیین جایگاه چارچوب پیشنهادی در سپهر ادبیات موضوع، لازم

تصویر ۱۷. ارکان (عوامل و روابط) دگر سازی فضایی مکان



تصویر ۱۸. واسازی فرایند دگرسازی مکان (تصویر ۱۷) در سناریو ۴ (تصویر ۱۵) بر اساس انگاره‌های این پژوهش (تصویر ۱)



در مداخلات طراحی و بازآفرینی شهری را فراهم می‌سازد. چارچوب پیشنهادی، با ترکیب مفاهیم نظری مکان، سناریوسازی تحلیلی و تحلیل توانمندی‌های محیطی، بستری برای ترجمه مفاهیم انتزاعی به منطق مداخله فضایی فراهم می‌کند و می‌تواند به‌عنوان ابزاری تحلیلی در مواجهه با پیچیدگی فضاهای شهری معاصر مورد استفاده قرار گیرد.

افزون بر این، نتایج پژوهش نشان می‌دهد که مفهوم دگرسازی جای به مکان تنها در سطح بازآرایی کالبدی قابل تحقق نیست، بلکه مستلزم هم‌ترازی میان ظرفیت‌های فضایی، توانمندی‌های محیطی و الگوهای کنش انسانی است. چارچوب ارائه‌شده با تأکید بر این هم‌ترازی، امکان شناسایی گسست‌های پنهان میان سیاست‌گذاری، طراحی و تجربه زیسته را فراهم می‌آورد و نشان می‌دهد که بسیاری از ناکامی‌های مداخلات شهری، ناشی از نادیده گرفتن این پیوندهای چندلایه است. از این منظر، مقاله حاضر به بازتعریف نقش طراحی شهری به‌عنوان فرآیندی میان‌رشته‌ای و زمینه‌مند کمک می‌کند که در آن، مکان نه محصول نهایی، بلکه نتیجه یک فرآیند پویا و تدریجی تلقی می‌شود.

گشودگی روش بریکولاژ و منطق سناریوسازی تحلیلی، امکان تطبیق چارچوب با زمینه‌های مکانی متفاوت و پرسش‌های پژوهشی متنوع را فراهم می‌سازد. از این رو، این پژوهش نه تنها تلاشی برای پاسخ به یک مسئله نظری مشخص، بلکه پیشنهادی برای غنی‌سازی ادبیات روش‌شناختی و مفهومی در مواجهه با پیچیدگی‌های فزاینده فضاهای شهری معاصر به‌شمار می‌آید. چارچوب دگرسازی فضایی مکان، توسعه‌یافته در این پژوهش (تصویر ۱۷)، دارای انعطاف‌پذیری قابل‌توجهی برای کاربردهای نظری و عملی هر یک از این سناریو‌ها (که صرفاً سناریو ۴ در این مجال، واسازی شد) است؛

هدایت فرآیند دگرسازی به سمت ایجاد مکان‌هایی ارائه می‌دهد که نه تنها از نظر کالبدی و عملکردی، بلکه از نظر اجتماعی، فرهنگی، بوم‌شناختی و تجربه‌ی زیسته نیز غنی و پاسخگو باشند. این امر مستلزم گذار از رویکردهای سنتی و تک‌بعدی به سمت الگوهای یکپارچه، مشارکتی، تطبیقی و آینده‌نگر است. «انطباق» خلاقانه میان ظرفیت‌های نهفته در «جای» و آرزوهای انسانی برای «مکان»، کلید دستیابی به این هدف است. سناریوهای ارائه‌شده، آینده را پیش‌بینی نمی‌کنند، بلکه با به‌تصویر کشیدن آینده‌های بدیل باورپذیر، به ما کمک می‌کنند تا با عدم قطعیت‌های ذاتی در سامانه‌های پیچیده شهری مواجه شویم.

اگرچه نمی‌توان احتمال وقوع دقیق هر سناریو را تعیین کرد، اما می‌توان با تحلیل روندهای جاری و شناسایی نقاط بحرانی، آسیب‌پذیری‌ها و فرصت‌های مرتبط با هر مسیر ارزیابی کرد. به‌عنوان مثال، ادامه روندهای کنونی در بسیاری از شهرهای جهان، احتمال حرکت به سمت سناریوی «مکان‌های مصرف‌یاره و گسسته» یا ترکیبی از آن با «مکان‌های هوشمند الگوریتمی» (با تأکید بر کنترل و کارایی) را افزایش می‌دهد؛ اما هم‌زمان، رشد آگاهی‌های زیست‌محیطی و جنبش‌های اجتماعی می‌تواند به تقویت سناریوهای «بوم‌سازگار جامعه‌محور» و «پویا و هم‌افزا» یاری رساند. فهم این احتمالات و پویایی‌ها، به‌جای ارائه یک پاسخ قطعی، به یک «فهم چندلایه» از واقعیت منجر می‌شود که لازم‌ه تصمیم‌گیری هوشمندانه در شرایط عدم قطعیت است. روش بریکولاژ با تأکید بر جمع‌آوری داده‌ها از منابع گوناگون، استفاده از نظریه‌های متنوع و بازاندیشی مداوم، این فهم چندلایه را تقویت می‌کند.

یافته‌ها نشان می‌دهد که عبور از رویکردهای تقلیل‌گرایانه کالبدی و توجه هم‌زمان به لایه‌های مفهومی، محیطی و کنشگری، امکان بازاندیشی

نتایج مبتنی بر تحلیل متون علمی و باز ترکیب مفهومی باشند و نه بر داده‌های میدانی یا آزمون‌های تجربی. دوم، چارچوب پیشنهادی با هدف تبیین منطق دگر سازی جای به مکان ارائه شده و لزوماً به منزله دستورالعمل اجرایی مستقیم برای مداخله طراحی در تمامی زمینه‌های شهری نیست. سوم، قابلیت تعمیم نتایج به شرایط مکانی و محیطی متفاوت، وابسته به تفسیر و تطبیق زمینه‌مند توسط پژوهشگران و طراحان است.

آگاهی‌نامه

نگارندگان اعلام می‌دارند که از هیچ نوع هوش مصنوعی در هیچ بخشی از تألیف، تدوین، مصور سازی یا اصلاحات این اثر بهره‌گیری نشده است.

• کاربردهای نظری: این سناریوها می‌توانند به عنوان ابزارهای اکتشافی برای تحلیل فرآیندهای مشابه دگر سازی فضایی در زمینه‌های جغرافیایی و فرهنگی مختلف به کار روند.

• کاربردهای عملی: از این سناریوها می‌توان در کارگاه‌های برنامه‌ریزی مشارکتی با حضور شهروندان، کارشناسان و سیاست‌گذاران استفاده کرد تا به گفتگو، ایده‌پردازی و ایجاد چشم‌انداز مشترک برای آینده شهرها و محلات کمک کنند.

با وجود تلاش برای ارائه یک چارچوب نظری - تحلیلی منسجم، پژوهش حاضر با محدودیت‌هایی همراه بوده است. نخست، ماهیت نظری و تفسیری پژوهش و اتکالی آن بر روش بریکولاژ، موجب شده است که

پی‌نوشت‌ها

and society. *Scientific Reports*, 14(1), Article 32140.

Architectural Medicine. (2025, April 1). *What is phenomenology (architecture) - architectural phenomenology*. <https://architecturalmedicine.com/phenomenology>

Aslin, A. (2024, August 1). *Understanding the importance of site analysis in architectural projects*. Deejos. <https://www.deejos.com/blog/detail/understanding-the-importance-of-site-analysis-in-architectural-projects.html>

Bachelard, G. (2014). *The poetics of space*. Penguin Classics.

Balducci, B., and Camilli, F. (2022). Designing ecology: The organic as a possible paradigm of a sustainable and resilient architecture. *AG-ATHÓN | International Journal of Architecture, Art and Design*, 11, 84-93. <https://doi.org/10.19229/2464-9309/1172022>

Baper, S. Y., and Ismael, Z. K. (2024). The impact of site contexts in increasing the diversity of architectural concepts: Using an interactive architectural approach. *Buildings*, 14(8), Article 2567.

Beery, T. H., and Wolf-Watz, D. (2014). Nature to place: Rethinking the environmental connectedness perspective. *Journal of Environmental Psychology*, 40, 198-205. <https://doi.org/10.1016/j.jenvp.2014.06.006>

Ben-Asher, S. (2022). The virtuoso art of bricolage research. *Frontiers in Psychology*, 13, Article 991253. <https://doi.org/10.3389/fpsyg.2022.1068703>

Brebbia, C. A., and Pulselli, R. (Eds.). (2014). *Eco-architecture V*. WIT Press.

Breuer, I. (2020). Husserl and Merleau-Ponty: The affective bodily experience of architectural space. *Gestalt Theory*, 42(3), 287-302. <https://doi.org/10.2478/gth-2020-0024>

Campbell, C. E. (2017). *Nature, place, and story: Rethinking historic sites in Canada*. McGill-Queen's University Press.

Casey, E. S. (2009). *Getting back into place: Toward a renewed understanding of the place-world* (2nd ed.). Indiana University Press.

Chemero, A. (2024). Affordances. In M. C. Frank and A. Majid (Eds.), *Open encyclopedia of cognitive science*. MIT Press.

Chiu, C. Y., Anand, B., and Gries, H. (2022, April 20). *Globalization and intercultural relations*.

Cilesiz, S., and Greckhmer, T. (2020). Methodological socialization and identity: A bricolage study of pathways toward qualitative research in doctoral education. *Organizational Research Methods*, 25(2), 337-370. <https://doi.org/10.1177/1094428120980047>

Design+Encyclopedia. (2025). Site. In *Design+Encyclopedia*. Retrieved May 20, 2026, from <https://design-encyclopedia.com/?T=Site>

Dovey, K. (2014). *Framing places: Mediating power in built form* (2nd ed.). Routledge.

۱. واژه «سایت» در این پژوهش به صورت آگاهانه حفظ شده است، زیرا معادل‌هایی مانند «محل» یا «مکان» قادر به انتقال کامل بار معنایی تخصصی آن در ادبیات معماری و شهرسازی نیستند. در متون تخصصی، *site* به بستری چندلایه شامل شرایط طبیعی، مصنوعی، تاریخی و ادراکی اشاره دارد که زمینه شکل‌گیری روابط انسان-محیط را فراهم می‌کند (Carmona, 2010)؛ از این رو حفظ این اصطلاح به انسجام مفهومی پژوهش کمک می‌کند.

۲. یعنی آنچه محیط به کنشگران ارائه می‌دهد یا امکان بروز آن را فراهم می‌سازد (Gibson, 2014, 125-128).

۳. به گونه‌ای که فضا در اثر تعامل، ادراک، خاطره و وابستگی عاطفی انسان، واجد معنا شده و به مکان تبدیل می‌شود. در این چارچوب، تجربه و معنابخشی نه عوامل همراه، بلکه ساز و کارهای بنیادین فرایند تبدیل فضا یا جای به مکان محسوب می‌شوند.

۴. واژه «فراهم‌کنندگی» در این پژوهش به عنوان معادل مفهومی *affordance* به کار رفته است (Gibson, 2014) و به رابطه تعاملی میان ویژگی‌های محیط و قابلیت‌های کنشگر اشاره دارد؛ از این رو معادل‌هایی مانند «زمینه‌سازی» یا «بستر سازی» که بیشتر بر اقدام طراحی یا آماده‌سازی شرایط دلالت دارند، قادر به انتقال کامل بار معنایی آن نیستند.

۵. نحوه خوانش: بازیگر ردیف (مبدأ، تأثیر) بر بازیگر ستون (مقصد تأثیر) چه تأثیرگذاری و نوع رابطه‌ای دارد

۶. در ادبیات حکمرانی شهری، تمایز میان «Government» و «Governance» ناظر بر گذار از الگوی متمرکز و سلسله‌مراتبی به الگوی شبکه‌ای، چندسطحی و مبتنی بر مشارکت کنشگران متکثر است. در این پژوهش، جایابی مفاهیم فناورانه در این طیف، بر اساس تحلیل کیفی شاخص‌های توزیع قدرت، شفافیت داده و میزان نهادمندی مشارکت صورت گرفته و نه بر مبنای سنجش‌های کمی. این رویکرد با ماهیت تفسیری و بریکولاژی پژوهش هم‌خوان است.

۷. واژه «مصرفیاره» در این پژوهش به صورت مفهومی بر ساخته شده است تا تمایزی نظری میان «مکان‌های مصرفی» و «مکان‌های مصرفیاره» برقرار گردد. «مکان مصرفی» صرفاً به فضایی اطلاق می‌شود که در آن کنش مصرف رخ می‌دهد (مانند مراکز خرید یا فضاهای تجاری)؛ اما «مکان مصرفیاره» بیانگر وضعیتی ساختاری است که در آن، کل فرآیند تولید، سازماندهی و معنابخشی مکان در چارچوب منطق بازار و ارزش مبادله شکل می‌گیرد؛ به گونه‌ای که مکان، پیش از آنکه بستر تجربه زیسته یا هم‌آفرینی اجتماعی باشد، به ابژه سرمایه‌گذاری و ابزار انباشت سرمایه تبدیل می‌شود. این تمایز مفهومی، با ادبیات «کالایی‌شدن فضا» و تولید سرمایه‌دارانه فضا هم‌راستا است.

References

Albans, A. J. (2020). *Geographical, physical site* (Academic Dimension Conceptions Landscape Architecture). Birmingham City University. <https://library.net/article/geographical-physical-site-academic-dimension-conceptions-landscape-architecture.zl9dg6lz>

Alsaleh, A. (2024). The impact of technological advancement on culture

- Durante, A., Rivers, E., Beane, G., and Chau, R. (2017). Understanding the effect of architectural and environmental features on human behavior. In *Advances in usability and user experience* (521–531). Springer Nature.
- Duyan, E. (2021). Architecture as metaphor and experience in Nâzým Hikmet's last poems. *Tasarım+Kuram*, 17(32). <https://doi.org/10.14744/tasarimkuram.2020.83792>
- Elegbede, I. O., and Zamboni, N. S. (2022). Ecology and ecosystem. In S. Idowu, R. Schmidpeter, N. Capaldi, L. Zu, M. D. Baldo, and R. Abreu (Eds.), *Encyclopedia of sustainable management* (1–5). Springer.
- Eslam-pour, S., Mir-riahi, S., and Habib, S. (2023). Analyzing the hidden dimensions of housing with a semantic approach in social housing, case study: Social housing settlements in Hamedan [Vakavi-ye abad-e penhan-e sokunat ba ruykardi ma'nashenasaneh dar maskan-e ejtema'i, motale'eh-ye moredi: Sokunatgah-ha-ye maskan-e ejtema'i dar Hamedan]. *Physical Development Planning*, 8(1), 15–40. <https://www.ensani.ir/fa/article/550404> (in Persian)
- Erfani, G. (2022). Reconceptualising sense of place: Towards a conceptual framework for investigating individual-community-place interrelationships. *Journal of Planning Literature*, 37(3), 452–466. <https://doi.org/10.1177/08854122221081109>
- Farhangdoust, H., and Hanaee, T. (2026). A comparative study of government and governance: Investigating semantic differences in Iran's contemporary urban planning and management system. *Urban Economics and Planning*, 7(2), 38–66. <https://doi.org/10.22034/uep.2025.541868.1694>
- Farhangdoust, H., Hanaee, T., and Farkisch, H. (2024). Bridging the gap between theory and action: Implementing environmental theories in architecture and urban planning. *International Journal of Architectural and Urban Development (IJAUP)*, 34(1). <https://doi.org/10.22068/ijaup.838>
- Feilberg, C., Norlyk, A., and Keller, K. D. (2018). Studying the intentionality of human being. *Journal of Phenomenological Psychology*, 49(2), 214–246. <https://doi.org/10.1163/15691624-12341347>
- Freestone, R., and Liu, E. (2016). *Place and placelessness revisited*. Routledge.
- Gibson, J. J. (2014). *The ecological approach to visual perception*. Psychology Press.
- Graells-Garrido, E., Serra-Burriel, F., Rowe, F., Cucchiatti, F. M., and Reyes, (2021). A city of cities: Measuring how 15-minutes urban accessibility shapes human mobility in Barcelona. *PLoS ONE*, 16(5), Article e0250080. <https://doi.org/10.1371/journal.pone.0250080>
- Hagan, S. (2015, March 16). Ecological urbanism. *The Architectural Review*. <https://www.architectural-review.com/essays/ecological-urbanism>
- Heidegger, M. (2013). *Poetry, language, thought*. Harper Perennial Modern Classics.
- Heras-Escribano, M., and Pinedo-García, M. D. (2018). Affordances and landscapes: Overcoming the nature–culture dichotomy through niche construction theory. *Frontiers in Psychology*, 8, Article 2294. <https://doi.org/10.3389/fpsyg.2017.02294>
- Hewitt, M. (2020). Space and place as architectural concepts: Confronting a puzzling dichotomy. *Academy for Neuroscience in Architecture Conference* (17–25). University of California Press.
- Hinkson, M. (2017). Precarious placemaking. *Annual Review of Anthropology*, 46, 49–64.
- Jaoude, G. A., Mumm, O., and Carlow, V. M. (2022). An overview of scenario approaches: A guide for urban design and planning. *Journal of Planning Literature*, 37(3), 467–487. <https://doi.org/10.1177/08854122221083546>
- Jiang, B. (2024). The status quo of architecture and its impact on urban management: Christopher Alexander's insights. *Journal of Urban Management*, 13(4), 557–564. <https://doi.org/10.1016/j.jum.2024.09.003>
- Jordaan, J. (2015). *Constructing place: Towards a phenomenological framework for architecture in the twenty-first century* (Publication No. 10204) [Doctoral dissertation, University of Pretoria]. UPSpace Institutional Repository.
- Kaaronen, R. O. (2017). Affording sustainability: Adopting a theory of affordances as a guiding heuristic for environmental policy. *Frontiers in Psychology*, 8, Article 645.
- LaGro, J. A., Jr. (2013). *Site analysis: Informing context-sensitive and sustainable site planning and design* (3rd ed.). Wiley.
- Lanng, D. B., and Jensen, O. B. (2022). A walk in the park: Affordance as urban design tool for creating inhabitable cities. In Z. Djebbara (Ed.), *Affordances in everyday life* (41–49). Springer Cham.
- Leidi, M., and Schlüter, A. (2013). Exploring urban space: Volumetric site analysis for conceptual design in the urban context. *International Journal of Architectural Computing*, 11(2), 157–182. <https://papers.cumincad.org/data/works/att/ijac201310202.pdf>
- Lems, A. (2023). Anti-mobile placemaking in a mobile world: Rethinking the entanglements of place, im/mobility and belonging. *Mobilities*, 18(4), 620–634. <https://doi.org/10.1080/17450101.2023.2220942>
- Lynch, K. (1976). *What time is this place?* The MIT Press.
- Madanipour, A. (2017). *Cities in time: Temporary urbanism and the future of the city*. Bloomsbury Academic.
- Main, K., and Sandoval, G. F. (2014). Placemaking in a translocal receiving community: The relevance of place to identity and agency. *Urban Studies*, 52(1), 71–86. <https://doi.org/10.1177/0042098014522720>
- Malpas, J. (2018). *Place and experience: A philosophical framework* (2nd ed.). Routledge.
- Mateus, S., and Sarkar, S. (2024). Bricolage – a systematic review, conceptualization, and research agenda. *Entrepreneurship and Regional Development*, 36(7-8), 833–854. <https://doi.org/10.1080/08985626.2024.2303426>
- McGrath, B. (2018). Intersecting disciplinary frameworks: The architecture and ecology of the city. *Ecosystem Health and Sustainability*, 4(6), 1482730.
- Mehan, A. (2016). Blank slate: Squares and political order of city. *Journal of Architecture and Urbanism*, 40(4), 311–321. <https://doi.org/10.3846/20297955.2016.1246987>
- Mei, T. (2022, January 23). *Heidegger on place and dwelling*. LandandLiberty. <https://landandliberty.net/heidegger-on-place-and-dwelling>
- Merleau-Ponty, M. (2023). *Phenomenology of perception*. Routledge.
- Moraveji, E., Zia-shahabi, P., and Hosseini, M. (2021). The concept of space in the phenomenology of Cassirer, Heidegger, and Schmitz [Mafhoume faza dar padidarshenasiye Cassirer, Heidegger va Schmitz]. *Philosophical Investigations*, 15(34), 363–380. <https://doi.org/10.22034/jpiut.2020.41348.2655> (in Persian)
- Noghrekar, A., Jahanbakhsh, H., and Hamzehnejad, M. (2020). *Man, nature, architecture* [Ensan, tabi'at, memari] (5th ed.) (S. Litkouhi, Ed.). Payame Noor University. (in Persian)
- Norberg-Schulz, C. (2021). *The concept of dwelling: Towards a figurative architecture* [Mafhum-e sokunat: Be su-ye me'mari-ye tamsili] (11th

- ed.) (M. Amiri-Yarahmadi, Trans.). Agah, Agah, Sepehr-e Kherad. (Original work published 1985) (in Persian)
- Norberg-Schulz, C. (2021). *The concept of dwelling: On the way to figurative architecture* [Mafhoume sokounat: Be souye memariye tam-sili] (11th ed.) (M. Amiriarahmadi, Trans.). Agah; Ageh; Sepehr Kherad. (in Persian)
- Odegard, N. (2019). Making a bricolage: An immanent process of experimentation. *Contemporary Issues in Early Childhood*, 22(1), 20–32. <https://doi.org/10.1177/1463949119859370>
- Panj-tani, M., Mansourian, Y., and Mobini, M. (2017). Phenomenology of the aesthetic experience of place: A case study of Naqsh-e Jahan Square [Padidarshenasiye tajrobye zibashenasaneh mekan: Motalee moredi meydane Naqshe Jahan]. *Philosophical Investigations*, 11(20), 23–60. <https://www.ensani.ir/file/download/article/1560586057-9787-96-2.pdf> (in Persian)
- Picon, A. (2023). Dwelling in the digital age: Imagination, experience, and subjectivity. *Footprint: Rethinking the Architecture of Dwelling in the Digital Age*, 17(1), 11–22. <https://doi.org/10.59490/FOOT-PRINT.17.1.6830>
- Pinkster, F. M., and Loomans, D. (2025). Urban belonging as place-based affect. *Social and Cultural Geography*, 26(4), 421–438.
- Prescott, H. (2011). Abandoned spaces and affect in the prose of Nicholas Royle and Iain Sinclair. In *Rethinking urban space in contemporary British writing* (84–139). University of Birmingham.
- Kaminoff, R. (1983). PLACE-IDENTITY: PHYSICAL WORLD SOCIALIZATION OF THE SELF. *Journal of Environmental Psychology*. [https://doi.org/10.1016/S0272-4944\(83\)80021-8](https://doi.org/10.1016/S0272-4944(83)80021-8)
- Rajala, K., Sorice, M. G., and Thomas, V. A. (2020). The meaning(s) of place: Identifying the structure of sense of place across a social-ecological landscape. *People and Nature*, 2(3), 718–733. https://doi.org/10.1002/pan3.10112?urlappend=%3Futm_source%3Dresearchgate.net%26utm_medium%3Darticle
- Rapoport, A. (1990). *The meaning of the built environment: A nonverbal communication approach*. University of Arizona Press.
- Relph, E. (2022). *Place and placelessness*. SAGE Publications.
- Rivero-Lamela, G. (2020). Christian Norberg-Schulz: Genius loci: Paesaggio, ambiente, architettura. *Revista Proyecta*, 23, 198–203. <https://doi.org/10.12795/ppa.2020.i23.13>
- Rodell, S. (2023, August 1). *Dwelling as placemaking*. Rodell Design. <https://rodell.design/journal/entry/dwelling-as-placemaking>
- Rollino, A. C. (2024, June 12). *On place and site*. Rethinking Space and Place. <https://rethinkingspaceandplace.com/2024/06/12/on-place-and-site>
- Rosenbluth, A., Ropert, T., Rivera, V., Villalobos-Morgado, M., Molina, Y., and Fernández, I. C. (2024). Between struggle, forgetfulness, and placemaking: Meanings and practices among social groups in a metropolitan urban park. *Land*, 13(6), Article 756. <https://doi.org/10.3390/land13060756>
- Sahan, A. H. (2021). Alienation in the urban structure and its impact on the individual and society. *Journal of Legal, Ethical and Regulatory Issues*, 24(1).
- Sanchez, H. S., Eski, M., and Batlle, I. C. (2024). Bricolage for innovative qualitative social science research: A perspective on its conceptual hallmarks. *Qualitative Inquiry*, Advance online publication. <https://doi.org/10.1177/10778004241234567>
- Scott, J. C. (2020). *Seeing like a state*. Yale University Press.
- Seamon, D. (2018). *Life takes place: Phenomenology, lifeworlds, and place making*. Routledge.
- Sedrez, M., Cheshmehzangi, A., Xie, L., and Wang, Y. (2024). Scenarios in an urban planning studio: The perception of multidisciplinary students. *Sustainability*, 16(13), Article 5586. <https://doi.org/10.3390/su16135586>
- Soltani, S., and Kirci, N. (2019). Phenomenology and space in architecture: Experience, sensation and meaning. *International Journal of Architectural Engineering Technology*, 6(1), 1–6. <https://doi.org/10.15377/2409-9821.2019.06.1>
- Spychalska-Stasiak, J. (2020). Bricolage in scientific research practice: An attempt at grasping the meaning of the concept. *Kultura i Edukacja*, 128(2), 113–136. <https://doi.org/10.15804/kie.2020.02.07>
- Stevens, Q., Daly, J., and Dovey, K. (2024). Designing for possibility in public space: Affordance, assemblage, and ANT. *URBAN DESIGN International*, 29, 94–104. https://doi.org/10.1057/s41289-023-00235-y?urlappend=%3Futm_source%3Dresearchgate.net%26utm_medium%3Darticle
- Tran, D. (2018). Phenomenology method of making a place. *MATEC Web of Conferences*, 193, Article 04021. <https://doi.org/10.1051/mateconf/201819304021>
- Tuan, Y. F. (1990). *Topophilia*. Columbia University Press.
- Tuan, Y. F. (2001). *Space and place: The perspective of experience*. University of Minnesota Press.
- Vey, J. S., and Love, H. (2019, November 19). *Transformative placemaking: A framework to create connected, vibrant, and inclusive communities*. Brookings. <https://www.brookings.edu/articles/transformative-placemaking-a-framework-to-create-connected-vibrant-and-inclusive-communities>
- WATG. (2025, February 4). *Transforming spaces into places*. <https://www.watg.com/transforming-spaces-into-places>
- Yurevna, K. O., Nikolaevic, G. V., and Valentinovna, G. E. (2019). Globalization as a factor of socio-cultural transformations. In *Social and Cultural Transformations in the Context of Modern Globalism* (3047–3051). Future Academy.
- Zipf, R. (2016). A bricoleur approach to navigating the methodological maze. In B. Harrevel, M. Danaher, and C. Lawson (Eds.), *Constructing methodology for qualitative research* (45–59). Palgrave Macmillan.
- اسلام پور، شیمیا؛ میریاری، سعید و حبیب، سعید. (۱۴۰۲). واکاوی ابعاد پنهان سکونت بار و یکرودی معناشناسانه در مسکن اجتماعی، مطالعه موردی: سکونتگاه‌های مسکن اجتماعی در همدان. برنامه‌ریزی توسعه کالبدی، ۱۸(۱)، ۱۵–۴۰. <https://www.ensani.ir/fa/article/550404>
- پنج‌تنی، منیره؛ منصوریان، یزدان و مبینی، مهتاب. (۱۳۹۶). پدیدارشناسی تجربه‌زیباشناختی مکان: مطالعه موردی میدان نقش جهان. پژوهش‌های فلسفی، ۱۱(۲۰)، ۲۳–۶۰. <https://www.ensani.ir/file/download/article/1560586057-2-96-9787-https://www.ensani.ir/file/download/article/1560586057.pdf>
- مروجی، احسان؛ ضیا، شهابی، پرویز و حسینی، مالک. (۱۴۰۰). مفهوم فضا در پدیدارشناسی کاسیرر، هایدگر و اشمیتس. پژوهش‌های فلسفی، ۱۵(۳۴)، ۳۶۳–۳۸۰. <https://doi.org/10.22034/jpiut.2020.41348.2655>
- نقره‌کار، عبدالحمید؛ جهانبخش، حیدر و حمزه نژاد، مهدی. (۱۳۹۹). انسان، طبیعت، معماری (چاپ پنجم). (ساناز لیتکوهی، ویراستار). دانشگاه پیام نور.
- نوربرگ-شولتس، ک. (۱۴۰۰). مفهوم سکونت: به سوی معماری تمثیلی (چاپ یازدهم) (محمود امیر یاراحمدی، مترجم). آگاه، سپهر خرد. (چاپ اثر اصلی ۱۹۸۵)